

Козинцева Марина Юрьевна

Владивостокский государственный университет экономики и сервиса (филиал)
Находка. Россия

Национальная тема в образе Владивостока как результат социальной коммуникации (на примере архитектуры конца XIX – начала XX вв.)

Архитектура каждого города, как слепок с формы, хранит исторические напластования текстов коммуникации социокультурных групп, запечатленных в его архитектуре, которые своеобразием своих эстетических мироощущений и свойств создают неповторимость его архитектурного образа. Активная застройка Владивостока началась в 80-х годах XIX столетия, когда стал набирать силу частный заказ и социальные группы, получившие возможность активного влияния на архитектуру, стали ориентироваться на ассоциации и формы, близкие их представлениям и ценностям. История формирования национальной темы в архитектурном образе Владивостока не только представляет диапазон поисков воплощения этой темы в интерпритации разных социокультурных групп в архитектуре этого периода, но и отражает историю взаимодействия власти и социальной общности города, являясь примером социальной коммуникации через архитектуру.

Ключевые слова и словосочетания: архитектура, Владивосток, русский стиль, эклектика, романтический модерн, национальный стиль, образ города, социальная общность, коммуникация.

С самого начала в развитии архитектуры Владивостока принимали участие как государственные средства, так и деньги частного предпринимательства. Город начинал формироваться в период, когда частный заказ в архитектуре уже набрал силу и стал активно соперничать с государственным; в условиях отсутствия дворянской собственности на землю, отсутствия воздействия на вкусы заказчика местной сложившейся архитектурной среды и активного вмешательства профессиональной архитектурной критики. В конце XIX – начале XX века на Дальнем Востоке сложились уникальные условия отсутствия важных составляющих стилеобразования центральных городов России, которые позволяют увидеть возможности архитектуры как средства коммуникации на основе стилевых предпочтений, как маркеров, связанных с определенными тенденциями социокультурной жизни. Активная строительная деятельность в последнее десятилетие во Владивостоке: возведение мостов, прокладка трасс, возведение современных высотных зданий, строительство новых жилых районов – резко меняет масштаб города, создает его

новый облик. Но при этом теряется то, что в ощущениях и памяти старожилов составляло образ Старого Владивостока; бесследно исчезают или трансформируются не просто отдельные архитектурные объекты, меняется уникальный контекст среды города, его образ. Поэтому сегодня наиболее остро встает проблема изучения и сохранения архитектурного наследия города не только как истории отдельных архитектурных памятников, но и как носителя социокультурной коммуникации, визуально зримого отпечатка взаимоотношений создавших его людей.

Проблема формирования образа города как результата взаимодействия социальных групп средствами архитектуры – одна из основных проблем формирования и развития города как социального феномена, дающая фактический материал для изучения различных аспектов жизни города.

В работе были применены как исторические, так и аналитические методы исследования.

Исследуемый период отличается в архитектуре стилистическим многообразием, к активному изучению которого обратились лишь с конца прошлого столетия. Эклектика конца XIX – начала XX века, в рамках которой формировались русский и византийский стили, государственные архитектурные стили того периода, долгое время воспринималась с осуждением, как отступление от основополагающих принципов теории архитектуры, а потому второсортной, не подлежащей изучению и сохранению. И только исследования последних десятилетий продемонстрировали сложность процессов, происходящих в архитектуре в этот период. Теоретические основы изучения развития стиля заложены в работах Е.А. Борисовой, Д.В. Каждан, Е.И. Кириченко, А.В. Иконникова, М.В. Нащекиной, В.Д. Сарабьянова, Т.А. Славиной и др. на примерах архитектуры Москвы и Санкт-Петербурга. Их дополнили в последнее время исследования по более узким аспектам, например, работа Ю.Р. Савельева посвящена государственным стилям этого периода и системе государственного заказа, Д.П. Шульгиной – архитектуре эклектики в провинции, А.И. Власюка – строительному законодательству этого периода.

Романтический модерн как разновидность модерна раскрыт в работах Е.А. Борисовой, М.В. Нащекиной, В.Г. Лисовского, Е.И. Кириченко, М.П. Тубли, Б.М. Кирикова, Т.А. Славиной, Н.В. Бицадзе и др.

Истории застройки города и формирования его градостроительной структуры посвящены работы таких известных исследователей, как В.А. Обертас, В.В. Анисеева, Н.Н. Рябова, В.К. Моор, Ю.И. Лиханский, А.А. Хисамутдинов, Н.Г. Мизь и др. Работ, посвященных стилистике архитектуры Владивостока, немного. Формирование образа городской архитектурной среды Владивостока отслеживается либо в рамках крупных исследований по формированию архитектуры Дальнего Востока (Н.П. Крадина, С.С. Левашко, в работах А.А. Артемьевой, Ю.В. Охотниковой и др.), либо в небольших публицистических статьях.

В контексте нашего исследования заслуживает отдельного интереса недавно вышедшая работа О.П. Святуха «Русский стиль в гражданской застройке Владивостока», в которой определена основная сверхзадача одного из стилистических направлений архитектуры с национальной стилистикой – русского стиля: «зримо воплощать идею единства русских земель» – и приводится анализ гражданских зданий Владивостока в русском стиле: Николаевские Триумфальные ворота (рис. 1а), Почтово-телеграфная контора и Владивостокский железнодорожный вокзал [8].

Русский стиль в архитектуре представляет отдельный интерес как стиль, связанный с основными идеологиями государства. В этом статусе он получил большое распространение в архитектуре центральной России, особенно в архитектуре православного храмового зодчества и в архитектуре зданий, связанных с темой народного блага, просвещения, и в жилом частном строительстве. Да и в городах Дальнего Востока (Хабаровске, Благовещенске, Уссурийске) он был широко представлен, в отличие от Владивостока, в зданиях, выполненных как по государственному, так и частному заказу.

Первый период активной каменной застройки Владивостока начался в 80-х годах XIX столетия. Русский стиль в архитектуре как государственный стиль связан с тремя основными задачами:

- 1) продвижение идеологии государства;
- 2) продвижение темы национальной идентификации;
- 3) задача «зримо воплощать идею единства русских земель» [8], т.е. быть архитектурным маркером на вновь осваиваемых территориях.

Важную роль в продвижении государственных стилей играла православная церковь. Она выступала основным заказчиком на конкурсах, в рамках которых были сформированы последние три варианта национальной государственной идеологии, активно осуществляя строительство культовых зданий как на церковные деньги, так и за счет пожертвований на строительство. В рамках храмового строительства сложился хорошо читаемый образ православного храма. Его узнаваемый силуэт стал одним из символических знаков русского присутствия, национальным символом, воплощением государственной идеологии. «Самый скромный и приблизительный подсчет показывает, что во Владивостоке существовало до 1917 г. не менее 50 храмов» [12].

В России XIX–XX вв. на всех этапах ее развития основным законодателем и главным заказчиком архитектурных стилей была государственная власть. К середине XIX в. сформировалась выстроенная система продвижения государственной идеологии в архитектуре – госзаказ. Он определяет выбор «исторических образцов», ассоциативно связанных с государственной идеологией, и спонсирует их изучение и сохранение, а также создание «архитектурной школы», формирование архитектурных моделей и распространение сложившихся в результате этой работы форм и приемов для использования в архитектурном творчестве.

В начале XIX в. роль нации как источника государственной суверенности становится одним из социально-общественных приоритетов, что в архитектуре европейских стран вылилось в ретроспективный процесс поиска национальной идентификации. При Николае I «русский стиль» был представлен в варианте «школы К. Тона», ориентируясь на великодержавные ценности, ассоциировавшиеся с допетровской московской архитектурой. «Византийский стиль» правления Александра II отражал идею наследования эстафеты имперских идеалов. «Русский стиль» в трактовке Александра III, символизируя традиции отношения монарха и народа, имел прообразом архитектуру XVII в.

В конце XIX в., когда частный заказ становится преобладающим на строительном рынке и социальные группы получают возможность активного влияния на стилистику архитектуры, интерпретации национальной темы в архитектуре становятся отражением социально-общественных, часто прямо противоположных идей. Обилие стилей, апеллирующих к национальной теме, отражает идеологические интерпретации разных социальных групп, что становится фактором их стилевых предпочтений в государственной, общественной и гражданской архитектуре. Поиски проходят в разных направлениях всеядной эклектики: кирпичном, русском, византийском стилях, а также в рамках романтического модерна, с его гротескно-сценическим языком.

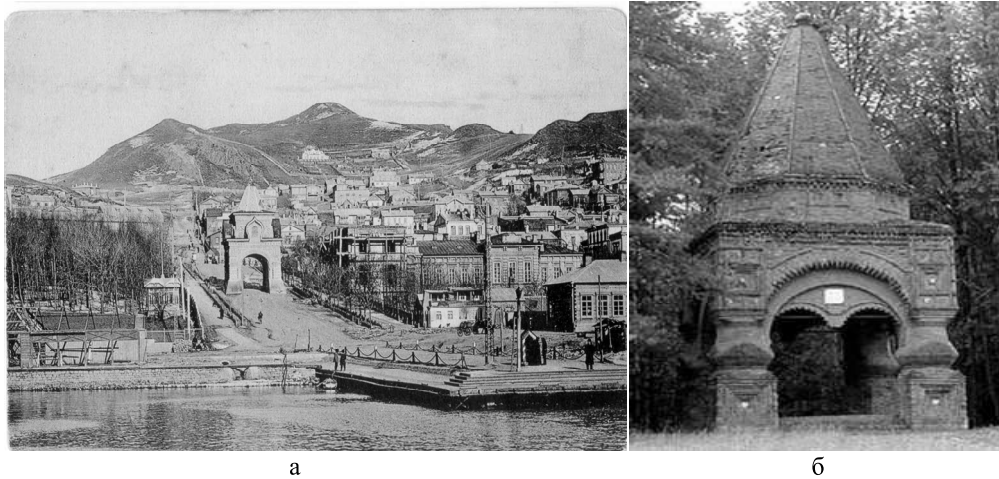


Рис. 1. а) Владивосток, Николаевские Триумфальные ворота, В. Коновалов (1891 г.); б) Часовня «Крест», или «Федоровская», по дороге от Москвы к Переславлю, XVI век

К середине XIX в. в европейской архитектуре стилевое разнообразие уже больше связывается с функциональным назначением зданий и поиском визуальной самопрезентации в архитектуре этих типовых форм функциональной организации социума: банковской, торговой, гостиничной и т.д. «Для сооружений, в которых размещались выборные учреждения, предпо-

читался псевдорусский стиль, и декор постройки указывал, что назначение этого здания непосредственно связано с народным благом. Часто псевдорусский стиль используется при строительстве больниц и богаделен. В псевдорусском стиле строятся здания краеведческих музеев; для музеев художественных, связанных с классическим искусством, чаще применяется псевдоклассицизм. В классическом стиле строятся финансовые учреждения. Здания классических гимназий чаще всего используют в декоре элементы классических стилей, для реальных и технических училищ более характерны приемы кирпичного стиля» [7].

Первое каменное здание в русском стиле во Владивостоке – здание Успенского кафедрального собора по проекту архитектора Миллера (рис. 2б), достроенное в 1889 году, по-видимому, относится еще к первому периоду этого стиля, связанному с воплощением имперской концепции Николая I, наиболее последовательно отраженной в работах К.А. Тона и его школы. Объектами основного воплощения этого варианта государственной идеологии становятся церкви и соборы, образцовые варианты которых К.А. Тон издал отдельным альбомом, получившим официальное одобрение. Успенский собор, выполненный «кораблем», т.е. с пристроенной по оси здания колокольней (крестово-купольный храм с навершием из 5-ти шатров и с декором с использованием ордерной системы), во многом напоминает церковь во имя Благовещения Пресвятой Богородицы в Санкт-Петербурге (рис. 2а), выстроенную по проекту К.А. Тона в 1849 году и не раз использованную как аналог в городах России. Но в Успенском соборе, который был разрушен в 1938 году, ордер теряет объем и уже воспринимается не как часть конструкции, а как декор стены.

Следующий этап русского стиля, который брал за идеологическую основу концепцию Александра III, ориентированную на допетровские отношения царя и народа, а за архитектурную модель – русское узорочье XVI–XVII веков, представлен Николаевской Триумфальной аркой, построенной в честь приезда в город цесаревича Николая в 1891 г., – единственный во Владивостоке частный заказ, выполненный в русском стиле. По-видимому, в архитектуре этого периода и следует искать прообраз, послуживший прототипом В. Коновалову, например часовня «Крест» или «Федоровская» по дороге от Москвы к Переяславлю, возведенная (по легенде) в честь рождения Федора, сына Ивана Грозного в XVI в. (рис. 1б), он же использован в архитектуре Собора Покрова Пресвятой Богородицы, что на Рву, также называемый Собор Василия Блаженного. Эта архитектурная модель на рубеже веков была популярна, она применена и в архитектуре Собора Святого Благоверного Князя Александра Невского в Ялте, связанного с трагической гибелью российского императора Александра-Освободителя; и в проекте известного церковного архитектора Н.Г. Никонова в старообрядческой церкви препод. Марии, именованной Марином, построенной в 1895–1902 гг. в Петербурге. Из двух возможных форм человеческой коммуникации (монолога и диа-

лога) такой архитектурный стиль, как монолог, казалось бы, не предполагает ответной реакции. Выполненная на средства состоятельной общности Владивостока арка является как бы жестом лояльности, и русский стиль в данном случае – монолог-поддержка, ответ на государственную идеологию, акт присоединения. Ритуальность, значимость и понятность обеим сторонам смысла этого жеста, этой коммуникации подчеркивается тем, что в отличие от других городов Дальнего Востока во Владивостоке, в рамках частного заказа, в русском стиле больше не было построено ни одного каменного элитного общественного или доходного здания.

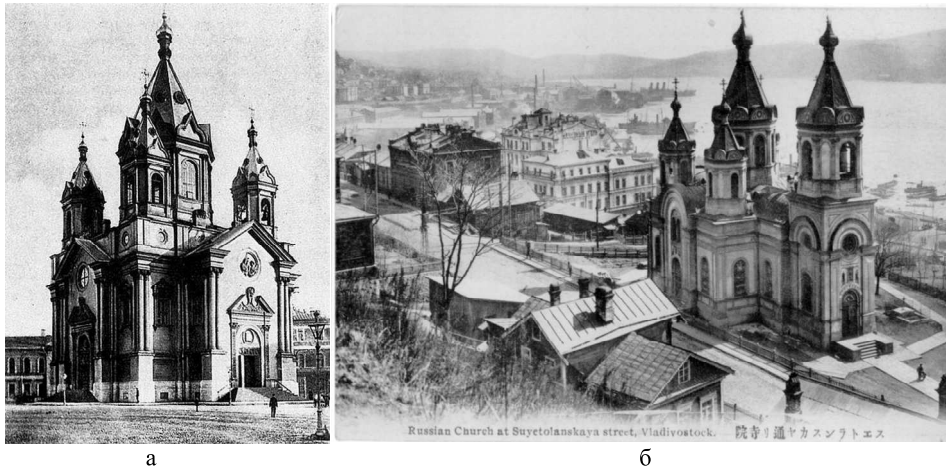


Рис. 2. а) Церковь во имя Благовещения Пресвятой Богородицы в Санкт-Петербурге, архитектор К.А. Тон (1849 г.); б) Владивостокский Успенский кафедральный собор, архитектор Миллер (1899 г.),

А национальная стилистика стала использоваться в частном заказе в многоэтажной архитектуре города только во втором десятилетии XX в., в преддверие Первой мировой войны, после ослабления влияния иностранного капитала во Владивостоке. Этот факт убедительно доказывает, что при всей лояльности к российской государственности верхушка социальной общности Владивостока в социокультурном плане, скорее всего, не была ориентирована на поддержку идеологии имперской национальной идеи русского самодержавия. Снесенная в июне 1927 г. по приказу Владивостокского окружного исполнительного комитета арка была кропотливо по фотографиям восстановлена под руководством архитекторов В. Моора, В. Обертаса и А. Гаврилова в 2003 г. Как исторически принято считать, Николаевская Триумфальная арка с самого начала своего создания несла символичную нагрузку морских восточных ворот не только города, но и России.

Выполненное также в государственном русском стиле по ведомственному заказу (разновидность государственного) здание Почтово-телеграфной конторы (рис. 3б), возведенное архитектором А.А. Гвоздзиковским в 1899 г., явно свидетельствует о знакомстве автора с архитектурой

Петербурга и таким известным, в свое время многократно обсуждаемым в журналах и газетах образцом этого стиля, как собственный доходный дом Н.П. Басина, построенный им в 1878–1879 гг. (рис. 3а). Тот же прямоугольный симметричный объем, схожее членение оконных проемов, похожее лепное кружево наличников, колонок, ширинок, сандриков, арок и венчающих крышу кокошников с поэтажной сменой приемов декорирования. В архитектуре здания прослеживаются свойственное эклектике разделение конструкции и фасада и перегруженность последнего декором.

Русский же стиль, к которому относятся и Покровская церковь Владивостока (рис. 4б), и Архиерейское подворье (рис. 4а), продолжает экспериментировать с допетровскими формами. Подворье, выстроенное по проекту военного инженера И.В. Мешкова в 1901 г., представляет композицию из трех геометрически правильных объемов: дома с молельней, колокольни и храма-часовни Александра Невского.

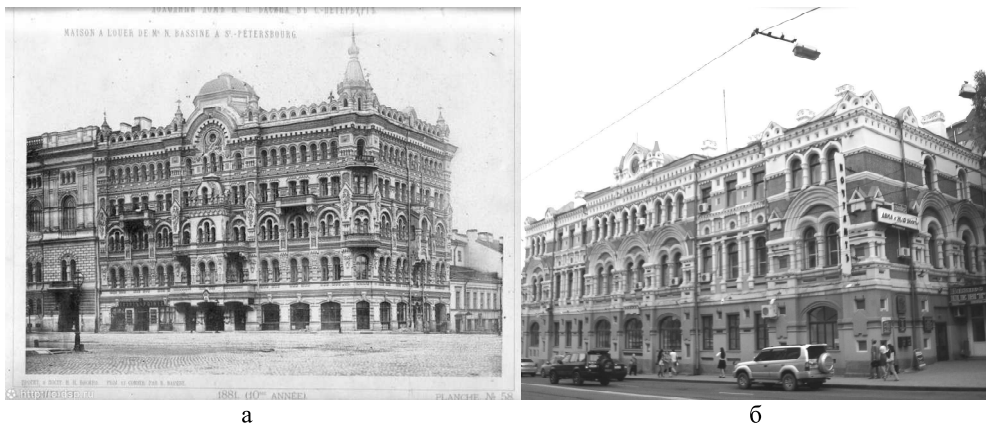


Рис. 3. а) собственный доходный дом Н.П. Басина, Санкт-Петербург, 1879 г; б) Почтово-телеграфная контора, архитектор А.А. Гвоздзиовский, 1899 г.

Хорошо просматриваются основные тенденции развития архитектуры последнего периода Русского стиля: уход от дробности формы, постепенное ее упрощение, компоновка ансамбля из отдельных хорошо читаемых объемов, образование композиции фасада ритмичным повторением одного элемента. Ансамбль украшен стилизованными в духе XVII в. наличниками, карнизами, декоративными поясками и бочкообразными колонками.

Владивостокскому вокзалу посвящены исследования С.С. Лешко и А.А. Артемьевой. По предположению С.С. Лешко, автором проекта, по которому В.А. Плансоном выполнена реконструкция вокзала в 1908–1912 гг., мог быть петербургский архитектор В.А. Покровский (рис. 5). По замечанию А.А. Артемьевой, «...на станционное здание здесь (во Владивостоке) возлагалась важная символическая миссия, выразившаяся в своеобразном отклике на архитектуру Ярославского вокзала в Москве (1902–1904; архитектор Ф.О. Шехтель). Сходство этих двух сооружений не раз отмечали дальнево-

сточные исследователи [11]. Функциональное зонирование планов явно выполнено с учетом столичного и транссибирского опыта проектирования железнодорожных вокзалов как крупных общественных сооружений.



Рис. 4. а) Архиерейское подворье на Седанке, архитектор И.В. Мешков, 1901 г.; б) Покровская церковь, 1902 г.

Вокзал Владивостока можно отнести к переходному варианту от русского стиля к неорусскому варианту романтического модерна, так как он обладает чертами и того и другого. Несмотря на сходство с Ярославским вокзалом, обращенным к архитектуре Русского Севера, в которой, как в «сокровищнице народной культуры», находит свои истоки неорусский стиль, Владивостокский вокзал остается в рамках образной системы русского узора XVI–XVII веков, идеала централизованной самодержавной власти. В сравнении с Ярославским вокзалом он решен более дробно и перегружен декором. Но в то же время в его архитектуре присутствуют черты модерна: крупные членения фасада и входной части, большие витражные окна, легкость комбинирования четких объемов, сочетание симметричных и ассиметричных композиционных приемов.



Рис. 5. Вокзал, Владивосток, 1912 г.

Композиционное решение вокзала, воплотившееся в образ «города-крепости», с нескончаемой пластикой вальмовых и шатровых крыш, также отсылает к образу Города Китежа – Града Небесного, одного из сакральных

«мифологизированных» образов неорусского стиля. Этот образ присутствует в работах О.В. Шехтеля, В.А.Покровского, И.Е.Бондаренко, А.В.Щусева и др.

Этот же образ Светлого Города заложен в архитектурное решение бывшего доходного дома по Светланской, 50 (рис. 6), ныне здания Президиума ДВО РАН. «Как «государственный» заказ, так и демократические поиски воплощения «народности» в архитектуре, подчас оппозиционные власти, способствовали обращению к историческим ассоциациям» [5]. Романтический модерн, провозвестником которого стала Абрамцевская церковь, в своем романтическом варианте тоже обращается к национальной архитектуре, но отлично от эклектики: «работая с «исторической» формой и сохраняя в целом ее узнаваемость, архитектор видоизменяет ее очертания и пропорции, усиливая, как правило, звучание характерного признака» [3].



Рис. 6. Образ Светлого Города заложен в архитектурное решение бывшего доходного дома по Светланской, 50, здание Президиума ДВО РАН (1912–1914 гг.)

Логика сценического подхода ставит во главу угла образ. Необходимо подчеркнуть, что у истоков стиля стояли художники с опытом работы в театре, которые эмоциональное воздействие ставили выше таких важных для профессионала-архитектора ценностей, как функциональное назначение здания, правда конструкции и формы и т.д. Сценический подход, по видимому, и определял образ доходного дома ОИАК по Светланской, 50, начатого в 1912 г., но перепроектированного и достроенного инженером Н.Д.Федосеевым в 1914 г. Гиперболизированный образ Светлого Города «... с белокаменными стенами, честными монастырями, с княжескими узорча-

тыми, теремами, с боярскими каменными палатами» [6] на озере Светлый Яр «полон метафор». Декор модерна покрывает поверхность стен здания по подобию росписи русской архитектуры XVI века, верхние этажи ризалитов напоминают завершение башен, а разнокупольный фасад вместе с третьим куполом Триумфальной арки создавали с моря иллюзию русского городища. Образ Светлого Града был «понятен и близок российской интеллигенции начала XX века» [6], на которую он и был рассчитан как на будущих жильцов этого доходного дома.

Немаловажное значение для будущих обитателей имело и обращение к самой модной на тот момент архитектурной стилистике, которая как бы обещала современный (на тот момент) уровень жизни, выполняя роль самопрезентации архитектурного объекта. Напротив него, через Светланскую улицу, здание главного морского штаба, с которого сцитированы и парные колоннады второго этажа, и тема образа: «здание-крепость». Выше по Светланской, пусть не в зоне видимости, а в зоне ощущений и предчувствий – здание почтамта в русском стиле. Думается, что именно эти ориентиры: арка Цесаревича, здание главного штаба, здание почтамта, Успенский собор – и оказались ключевыми в поиске образа для доходного дома по Светланской, 50. Он трактовался как связующее звено и в национальной русской теме, и в теме Владивостока – сторожевого поста России. К сожалению, в 1966 г. со здания убрали его коробчатые крыши, и оно потеряло свой русский силуэт.

Каменные здания Старого Владивостока, в основном, группировались вдоль нескольких основных улиц города, главными из которых были Светланская и Алеутская. Поэтому эти улицы и стали осью образного каркаса, в том числе и национальной темы в образе старого города. Размещаясь на расстоянии пешеходной доступности, определяя стиль таких важных для образа города архитектурных образований, как главный причал, вокзал, общественные и культовые здания, каменная архитектура с национальной темой, несмотря на свою малочисленность, играла важную роль в образе Владивостока конца XIX – начала XX века. Поддержку национальной теме в архитектуре центра города составляли малоэтажные кирпичные и деревянные домики среднего сословия, часто в национальном кружевном узоречье, и многочисленные православные церкви Владивостока.

С моря, главного фасада города, вид ансамбля силуэтов коробчатых крыш доходного дома по Светланской, 50 и купола арки дополнялся куполами Успенского собора, церквей и скатными крышами второго града – вокзала, создавая узнаваемый силуэт – силуэт русского города.

На примере национальной темы в архитектуре города конца XIX – начала XX века исследованы коммуникационные возможности архитектурной стилистики:

Продвижение государственной идеологии при помощи «исторических образцов», архитектурных моделей, ассоциативно связанных с государственной идеологией, выполненных по государственному заказу:

а) Успенский собор выполнен в русском стиле направления школы К.А. Тона, ориентируясь на великодержавные ценности, ассоциировавшиеся с допетровской московской архитектурой;

б) Покровский храм, Почтово-телеграфная контора, здание вокзала, Архиерейское подворье и т. д. выполнены в русском стиле периода Александра III, символизирующего традиционные отношения монарха и народа.

Национальная тема в храмовой и гражданской архитектуре города являлась визуальным свидетельством принадлежности территории к Российской империи и во внутригосударственной и международной коммуникации.

На основе архитектурной стилистики оказались возможными разные варианты коммуникации между властью и социальной общностью города:

а) в одном случае игнорирование частным заказом государственного стиля (в отличие от других городов России, в том числе Дальнего Востока, где государственная стилистика активно использовалась частным заказом в гражданском строительстве);

б) в другом случае – реакция присоединения, демонстрационный жест проявления лояльности социальной общностью города – возведение Триумфальной арки по случаю прибытия во Владивосток цесаревича как официального представителя государственной власти;

в) если не демонстрацией оппозиции власти, то ориентацией на народные вольности становился в глазах современников альтернативный государственному стилю неорусский стиль, примером которого в архитектуре Владивостока является здание доходного дома по Светланской, 50, ныне Президиум ДВО РАН.

Использование архитектурной стилистики в маркетинговых целях – создание привлекательного имиджа для клиентов (возможных жильцов доходного дома):

а) современный архитектурный стиль – современный по своим эксплуатационным характеристикам дом;

б) использование идеала, образа Светлого Града, в архитектуре здания, наработки неорусской стилистики, понятной и «близкой российской интеллигенции начала XX века» [6].

Приведенные примеры показывают, как посредством архитектурной стилистики осуществлялось осознанное коммуникативное взаимодействие между коммуникантами (заказчик+архитектор) и социальными группами – реципиентами на основе заранее разработанных и освоенных кодов. Архитектурная стилистика как социальная коммуникация в период своего формирования презентует позицию социальной единицы – заказчика, кодируя ее в эстетическое, идеологическое, социально-статусное и т.д. сообщение,

понятное современникам. Соединяясь в одно целое, такие социальные обращения посредством архитектуры формируют индивидуальность образа каждого города.

1. Борисова, Е.А. Русская архитектура конца XIX - начала XX века» / Е.А. Борисова, Т.П. Каждан. – М.: Наука, 1971.
2. История русской архитектуры / под ред. д-ра архитектуры проф. Ю.С. Ушакова, академика д-ра архитектуры проф. Т.А. Славиной. – СПб.: Стройиздат, 1994.
3. Лисовский, В.Г. Архитектура России XVIII – начала XX века. Поиски национального стиля / В.Г. Лисовский. – М.: Белый город, 2009.
4. Кириченко, Е.И. Русский стиль / Е.И. Кириченко. – М.: Галарт, 1997.
5. Савельев, Ю.Р. «Искусство "историзма" и государственного заказа. Вторая половина XIX - начало XX века» / Ю.Р. Савельев. – М.: Совпадение, 2008.
6. Бицадзе, Н.В. Храмы неорусского стиля / Н.В. Бицадзе. – М.: Научный мир, 2009.
7. Шульгина, Д.П. Региональные особенности архитектуры эклектики в российской провинции / Д.П. Шульгина. – М.: ЛЕНАНД, 2010.
8. Святуха, О.П. Русский стиль в гражданской застройке Владивостока / О.П. Святуха // Гуманитарные исследования в Восточной Сибири и на Дальнем Востоке. – 2013. – №2.
9. Охотникова, Ю.В. Православное храмовое зодчество юга Дальнего Востока России (середина XIX – нач. XX вв.) / Ю.В. Охотникова. – М., 2011.
10. Орлова, Е.Ю. Русский стиль в архитектуре и национальной культуре России / Е.Ю. Орлова. – Новосибирск, 2009.
11. Артемьева А.А. Московский стиль в прижелезнодорожной архитектуре Дальнего Востока [Электронный ресурс] / А.А. Артемьева. – Режим доступа: <http://vladivostok.eparhia.ru>.