

УДК 721:712

К ВОПРОСУ ОРГАНИЗАЦИИ ДИЗАЙН-СРЕДЫ ПЕШЕХОДНЫХ УЛИЦ ЦЕНТРА ГОРОДА

Месенева Н.В.

*Владивостокский государственный университет экономики и сервиса, Владивосток,
e-mail: natalya.meseneva@vvsu.ru*

В настоящее время существуют проблемы организации и формирования современной архитектурно-пространственной структуры городской среды, частью которых являются центральные городские пешеходные улицы. В статье рассматриваются вопросы организации дизайн-среды городских пешеходных улиц и предложены рекомендации создания более комфортной дизайн-среды пешеходных улиц. Сегодня существует проблема недостаточной проработки теории и практики проектирования городских пешеходных улиц. Целью данной работы является выявление современных тенденций организации городских пешеходных улиц, формирование теоретических и практических принципов проектирования дизайн-среды пешеходных улиц на примере центра города Владивостока. Актуальность проблемы состоит в необходимости изучения современных процессов проектирования городской среды, более внимательного отношения к проблемам человека. В результате выполненных исследований определены основные составляющие организации пешеходных улиц, новые тенденции проектирования и использования архитектурных форм в дизайне городской среды.

Ключевые слова: архитектура, город, дизайн, концепция, культура, проектирование, традиции, улица, фирменный стиль, эргономика

TO THE QUESTION OF THE ORGANIZATION DESIGN OF ENVIRONMENT OF THE PEDESTRIAN STREETS OF THE CITY CENTER

Meseneva N.V.

Vladivostok State University of Economics and Service, Vladivostok, e-mail: natalya.meseneva@vvsu.ru

Currently, there are problems in the organization and formation of a modern architectural and spatial structure of the urban environment, of which central city pedestrian streets are a part. In the article questions of the organization of design of the environment of city pedestrian streets are considered and recommendations of creation of more comfortable design of the environment of pedestrian streets are offered. Today, there is a problem of inadequate study of the theory and practice of designing urban pedestrian streets. The purpose of this work is to identify the current trends in the organization of urban pedestrian streets, the formation of theoretical and practical design principles for the design of pedestrian streets in the example of the city center of Vladivostok. The urgency of the problem lies in the need to study modern processes of designing the urban environment, a more attentive attitude to human problems. As a result of the research, the main components of the organization of pedestrian streets, new trends in the design and use of architectural forms in the design of the urban environment.

Keywords: architecture, city, design, concept, culture, design, traditions, street, corporate identity, ergonomics

В настоящее время существуют проблемы организации и формирования современной архитектурно-пространственной структуры городской среды, частью которой являются центральные городские пешеходные улицы. В статье рассмотрены принципы организации дизайн среды пешеходных улиц центра города и предложены рекомендации создания более комфортной, благоприятной дизайн-среды пешеходных улиц.

Целью работы является выявление современных принципов и тенденций организации дизайн-среды пешеходных улиц и примыкающих к ним пространств. Научная актуальность проблемы объясняется необходимостью систематического осмысления процессов глобализации, информатизации, виртуализации городской среды, а также обновления архитектурно-дизайнерской теории с точки зрения её гуманизации, более внимательного отношения

к проблемам человека и общества [1, с. 92]. Важность исследования заключается в том, что сегодня недостаточно изучены современные тенденции организации дизайн среды городских пешеходных улиц.

Материалы и методы исследования

В качестве объекта исследования рассматривается организация предметно-пространственной дизайн-среды пешеходных улиц в настоящее время на примере центра города Владивостока. Для решения задач исследования проведен анализ методической и специальной литературы по проблеме, в работе использовались общетеоретические методы научных исследований.

Результаты исследования и их обсуждение

Сегодня необходимо организовывать и проектировать в центре города пешеходные улицы:

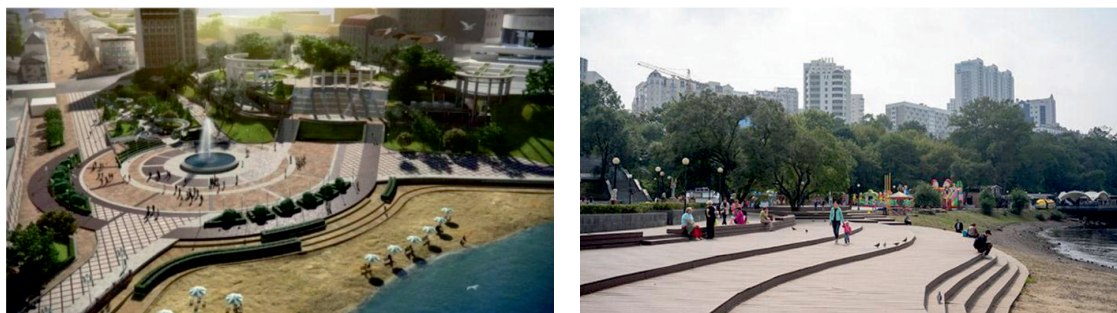


Рис. 1. Пешеходная улица Набережная в г. Владивостоке

- современные, включающие современные объекты городской среды, учитывающие новые взгляды на дизайн среды;
- многофункциональные и функциональные, уникальные, уютные, удобные;
- учитывающие принципы интерактивности, интеллектуальности, принципы развития концепции «умных» пешеходных улиц;

- учитывающие принципы, направленные на сохранение и возрождение экологии окружающей среды, с минимальным и восстанавливающим воздействием на окружающую среду с точки зрения экологии.

Таковыми улицами в центре города Владивостока являются улицы Адмирала Фокина и Набережная, представляющие собой единый гармоничный исторически сложившийся комплекс. Гармоничное единение этих улиц с архитектурной и ландшафтной композицией исторического центра города, открывающийся неповторимый вид на панораму Амурского залива создают дружественную, благоприятную атмосферу и дают почувствовать себя комфортно жителям и гостям города (рис. 1).

Художественная функция пространств этих улиц отражает эмоционально-художественную направленность исторически сложившегося образа «город у океана», основанного и на практических функциях улиц. Главное значение художественного образа пешеходных улиц города – это формирование и воссоздание выразительного, учитывающего принципы художественно-стилистического образа, целостность, уникальность. Художественный образ отражается в уникальном виде на акваторию Амурского залива, собирающую зрителей полюбоваться на открывающийся вид на море, меняющийся в зависимости от погоды, времени суток, времени года: берег моря, песок, кричащие чайки, шторм, летом яхты, зимой ледяные просторы. Горожане приходят полюбоваться на море, на закат солнца в любую погоду (рис. 2, 3).

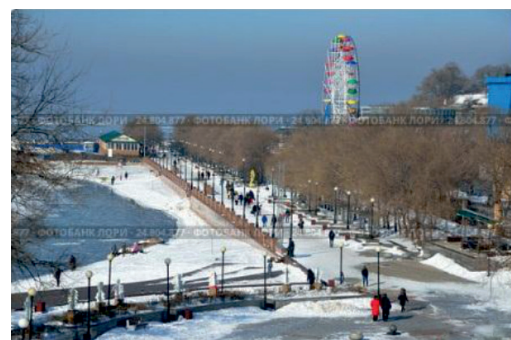


Рис. 2. Виды улицы Набережная в г. Владивостоке

Сегодня под комфортом пешеходных улиц все больше понимаются функциональные аспекты дизайна среды, связанные с обеспечением важных для человека процессов эмоционально-эстетического характера, отражающие художественные,

образные качества. Дизайн среды пешеходных улиц направлен на решение задач, связанных с формированием комфортной предметно-пространственной среды города в целом. Целью дизайна как феномена современной культуры является содействие повышению качества жизни людей и совершенствованию социально-культурных отношений между ними путем формирования гармоничной среды во всех сферах жизнедеятельности людей для удовлетворения всего многообразия их материальных и духовных потребностей [2, с. 37].

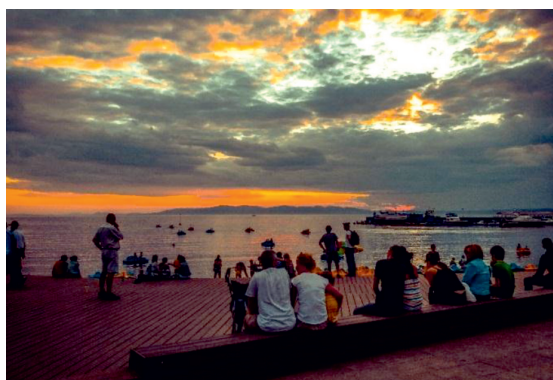
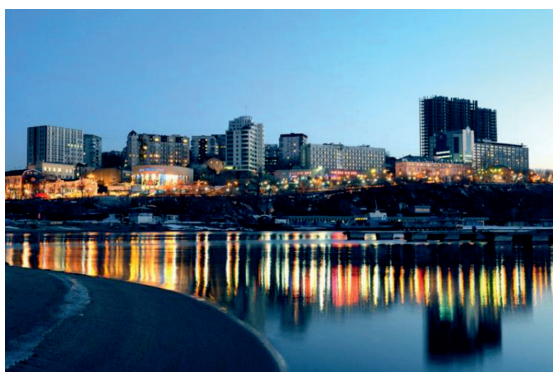


Рис. 3. Ночные виды улицы Набережная в г. Владивостоке

Не останавливаясь подробно на социальных, экологических, технологических аспектах формирования пешеходных улиц города, рассмотрим основные тенденции решения дизайна среды городских пешеходных улиц. Дизайн пешеходных улиц стал явлением в дизайне городской среды. И включает основные принципы проектирования дизайн-среды, включающие: художественный образ, концепцию, предметно-пространственную композицию, фирменный стиль улиц и их рекреаций, комплексы малых форм, объектов, цветовое и колористическое решение, световое оформление. Учитывает государственные нормы проектирования, в том числе и для

маломобильных групп населения, учитывает принципы мобильности, обновляемости предметного наполнения улиц.

Дизайн пешеходной улицы – это синтез с градостроительным, архитектурным монументально-декоративным, графическим, ландшафтным искусством. Архитектура зданий, примыкающие к улицам переулки и дворики, уличная мебель и оборудование, графические объекты, мощение улиц, средства ночной подсветки и другие элементы дизайна пешеходных улиц направлены на создание интересных, динамичных, комфортных комплексных и частных решений дизайна пешеходных улиц. Пешеходные улицы и рекреации центра города стали местом для кратковременных видов активности, таких как музыка, утренняя гимнастика, фестивали, инсталляции, игровые пространства. При создании городских пешеходных улиц для различных видов деятельности необходимы рекреации, проектируемые с учетом постоянных, сезонных и краткосрочных элементов деятельности. Важной становится категория пользы, сегодня предпочитают активные занятия и прогулки, которые рассматриваются как занятия спортом, как средство получения новых знаний и положительных эмоций. Сегодня пешеходные улицы города включают различные уличные виды искусства и деятельности: художники, музыканты, игровые детские и спортивные площадки, ярмарки и другое.

Архитектурно-художественная система дизайна пешеходных улиц проявляется в фирменном стиле городской среды. Сложившийся фирменный стиль пешеходных улиц центра города Владивостока создает образ – концепцию «город и океан» (рис. 1). Фирменный стиль городской пешеходной улицы отражается в графике, цветовом и световом решении, стиле комплексов уличной мебели и оборудования, стиле графических объектов и другом. Фирменный стиль пешеходных улиц является как постоянным, так и временным, связанным с проведением различных праздников, акций, спортивных, общественных мероприятий. Фирменные стили временного характера периодически обновляют облик пешеходных улиц города, обогащают его собирательный образ морского города в зависимости от времени года и различных общественных мероприятий. Фирменный стиль улиц Адмирала Фокина и Набережная состоит из общего и локальных художественных стилей в архитектурном комплексе пешеходных улиц, включающем: кафе, витрины магазинов, офисов, выставок, арт-галереи, переулки,

причудливые старинные китайские, японские и корейские дворники, уличную мебель, графические объекты. Таким образом нивелируются границы между интерьерными и экстерьерными пространствами пешеходных улиц.

Большое значение имеет ландшафтный дизайн пешеходных улиц как средство возвращения к природе, через ассоциации, вызываемые у человека средствами дизайна: стекающая вода фонтанов, отражение в воде плывущих по небу облаков, скульптуры играющих животных на пешеходных улицах. Применение природных материалов в городских условиях олицетворяет природу, создает комфортную среду близкую человеку психологически [3, с. 7].

Не ставя перед собой в настоящей статье задачу их комплексного анализа, отметим, что архитектурные объекты и элементы дизайна архитектурной среды в сочетании с природными характеристиками оказывают существенное влияние на восприятие среды в целом [4, с. 7].

Важной частью организации дизайн-среды пешеходных улиц является использование цвета в архитектурном оформлении фасадов, предметного наполнения рекреационных пространств улиц, мощения. В настоящее время сложность и многообразие цветовых сочетаний, формирующих пешеходную улицу и её архитектурные элементы и формы, детальность их проработки цветом задают высокие требования к уровню колористической организации пешеходных улиц и их рекреаций. Существующие здания с монотонными фасадами, лишенными каких-либо выразительных элементов декора, следует дополнить, например, живописью, декором.

Световое оформление улицы в вечернее время. Благоустроенные пешеходные улицы города Владивостока принесли новое явление: вечернюю жизнь города. В дневное время на пешеходных улицах преобладают функции отдыха и общественного центра. А в вечернее время, в выходные и праздничные дни, на первый план выступают развлекательные свойства, организуется вечерняя цветовая и световая среда с отличными от дневных художественными образами, красочными и динамичными. Это популярное сегодня направление в искусстве, включает в себя создание пространственных композиций с помощью света и цвета. Это символические декорации, создаваемые в определенное время и имеющие свою концепцию и образное решение. Современные световые технологии позволяют с помощью различных динамических или статических световых эффектов менять облик декораций

пешеходных улиц, создавать и обновлять различные иллюзии пространства.

Гармоничная городская среда пешеходных улиц включает комплексы дизайн-объектов, оборудования, уличной мебели, малых архитектурных форм и объектов. Грамотное сочетание этих компонентов позволяет создавать качественный образ пространств и рекреаций пешеходных улиц города. Новые комплексы городской мебели и уличного оборудования пешеходных улиц города имеют эргономичный характер и решены в одном стилевом и фирменном ключе. На городских пешеходных улицах появился новый тип городской скульптуры, малых форм, например жанровые сценки с фигурами человека или животных в натуральную величину, рассчитанными на восприятие с близких расстояний, на тактильный контакт со зрителем. Малые формы создают пространственные композиции рекреаций улиц, которые рассматриваются как своего рода театр с организацией различных сценариев. При этом пешеходы становятся участниками и зрителями в организованном предметно-пространственном дизайн-спектакле. Организация пешеходных улиц опирается на принципы театрализации, сценарного построения и является распространенной формой формирования дизайна среды. Это в свою очередь в большей степени развивает такие направления в дизайне, как городской дизайн, ландшафтный дизайн, формирует синтез дизайна с архитектурным, монументальным, декоративным, ландшафтным, градостроительным искусством. Многофункциональная пешеходная улица является продолжением традиций городской культуры и создает своего рода город в городе. В комфортной и благоустроенной среде пешеходной улицы развиваются традиционные и новые формы социально-культурных контактов горожан.

Объединение нескольких направлений художественного творчества, комбинаторного метода дизайна позволяет создать новую, живую средовую ситуацию, что благотворно влияет на визуальную культуру города. На основе базовых принципов моделирования рекреаций городской среды возможен дальнейший анализ существующих приёмов, а также их комбинирование и поиск вариантов новых креативных решений [5, с. 260].

Сегодня ставятся вопросы доступности пешеходных улиц для маломобильных групп населения. Современные пешеходные улицы предоставляют достаточно комфортную среду для маломобильных групп населения. Специальные поручни, пандусы

стали одним из признаков более комфортного городского пространства. Сегодня проектируются более комфортные городские пространства, предназначенные для общества, основанного на принципах гуманизма, учитывающие государственные нормы проектирования. С точки зрения эргономики на пешеходных улицах города сегодня существует средний технологический уровень благоустройства: уличная мебель и оборудование, маркизы, солнцезащитные зонты. Уровень технического оснащения также средний: визуальные коммуникации, вывески, кинетическая реклама, подсветка, иллюминация, световые инсталляции. Однако все это вместе взятое создает и формирует достаточно благоприятную дизайн-среду пешеходных улиц. Сегодня в формировании дизайна пешеходных улиц создаются комфортные городские пространства. В дизайне пешеходных улиц, как при проектировании предметов среды и в организации дизайна интерьерных пространств используются методы эргономики для повышения уровня комфортности объектов городского дизайна.

Принцип мобильности предметного наполнения пешеходных улиц. Пешеходные улицы следует наполнять не только комплексами стационарных малых форм, элементами дизайна среды, но и легко возводимыми, мобильными, легкозаменяемыми формами. Обновление дизайн-среды, направленного на современные формы деятельности горожан, отражается на освоении окружающей городской среды, значительно меняет функции дизайна пешеходных улиц и повышает качество жизни горожан.

На кафедре дизайна и технологий Владивостокского государственного университета экономики и сервиса в целях повышения качества профессиональной подготовки дизайнеров образовательный процесс построен на выполнении реальных дизайн-проектов в качестве дипломных работ. По заказам ВГУЭС выполнены проекты пешеходных и рекреационных зон кампуса ВГУЭС, которые были реально построены.

Практическая направленность формирует у студентов необходимые базовые профессиональные навыки.

Заключение

Задача дизайнеров – сбалансировать функционально-пространственную пешеходную среду центра города через использование архитектурных и дизайн-форм, природных и искусственных зеленых пространств. При организации пешеходной улицы используется широкий арсенал новых современных архитектурно-дизайнерских средств. Это находит выражение в появлении нового среднего дизайна, включающего комплекты уличной мебели и оборудования, малые формы, системы визуальных коммуникаций, суперграфику. Современные элементы дизайна пешеходных улиц формируют городскую среду высокого уровня комфортности. Принципы организации дизайн-среды пешеходных улиц основываются на соблюдении норм проектирования, функциональной и композиционной структуры, фирменного стиля, цветового и светового решения, особенности восприятия человека, контакта с архитектурным и предметным окружением.

Список литературы

1. Масловская О.В., Игнатов Г.Е. Современные тенденции создания и преобразования городских площадей // Территория новых возможностей. Вестник Владивостокского государственного университета экономики и сервиса. – 2011. – № 1(28). – С. 91–95.
2. Медведев В.Ю. Сущность дизайна: теоретические основы дизайна: учеб. пособие. – 3-е изд., испр. и доп. – СПб.: СПбГУТД, 2009. – 110 с.
3. Полевщикова Т.И., Максимова З.Ю. Реализация компетентного подхода в содержании технологического образования в учреждении высшего профессионального образования на примере дизайн-проектирования // Современные проблемы науки и образования. – 2016. – № 6.; URL: <http://www.science-education.ru/ru/article/view?id=25545> (дата обращения: 28.06.2017).
4. Самолькина Е.Г. Дерево в современной архитектуре малых форм // Вестник Нижегородского государственного архитектурно-строительного университета (ФГБОУ ВПО «ННГАСУ»). – 2015. – № 5. – С. 7–18.
5. Месенева Н.В. К вопросу использования малых архитектурных форм в дизайне городской среды // Современные наукоемкие технологии. – 2016. – № 8–2. – С. 256–260.