

ПОТРЕБНОСТИ И ВОЗМОЖНОСТИ НАСЕЛЕНИЯ ПРИМОРСКОГО КРАЯ В ТУРИСТСКО-РЕКРЕАЦИОННЫХ УСЛУГАХ. НЕЗАВИСИМЫЕ РЕГИОНАЛЬНЫЕ ИССЛЕДОВАНИЯ

Мартышко Наталья Степановна
natalya.martyshenko@vvsu.ru,

*к.э.н., доцент кафедры Маркетинга и коммерции, профессор РАЕ
Владивостокский государственный университет экономики и сервиса*

В работе представлены результаты исследований структуры туристского рынка Приморского края. Исследования основаны на применении оригинальной методики обработки открытых вопросов анкет.

Ключевые слова: регион, туризм, рекреация, качество жизни, анкетный опрос.

In work results of researches of structure of the tourist market of Primorski Territory are presented. Researches are based on application of an original technique of processing of open questions of questionnaires.

Keywords: region, tourism, a recreation, quality of a life, questionnaire.

Несмотря на то, что с 2000 года был принят ряд программ развития туризма на государственном и региональном уровнях это не повлияло на международный въездной туризм (рис. 1) [1]. В основном зарубежные туристы посещают столичные города (г. Москву и г. Санкт-Петербург). Между тем, российские регионы обладают высоким ресурсным потенциалом.

Сегодня мы видим две главные проблемы в развитии туристской индустрии России: отсутствие значимой поддержки со стороны государства, отсутствие системных количественных методик анализа внутреннего и международного рынков туристского продукта. Разработка региональных программ должна строиться не на основе качественных рассуждений, а на основе эффективных количественных моделей прогнозирования и регулирования туристских потоков.

Соседние с Приморским краем страны в последние годы занимают лидирующие позиции в развитии туризма. В таких странах, как Китай и Южная Корея, объемы туристских услуг выросли почти в четыре раза. Причем в этих странах одинаково активно развивается как международный, так внутренний туризм. Сегодня, создавая базу въездного туризма, Россия должна развивать внутренний туризм в регионах. Значимость рекреации и туризма для России очень высока, поскольку наша страна имеет крайне низкий рейтинг по качеству жизни населения.

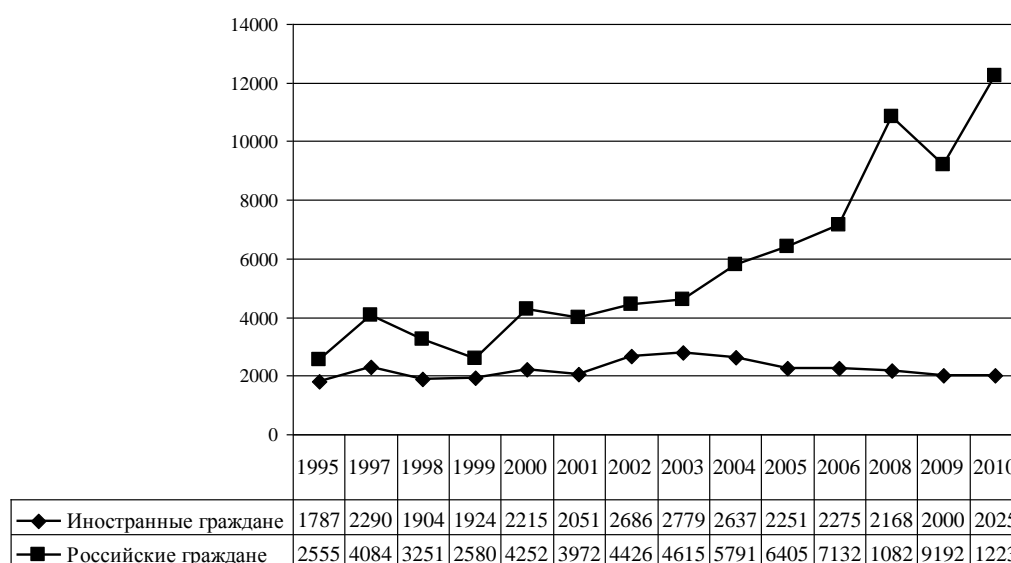


Рис. 1. Динамика численности потоков международного туризма России

Для Дальнего Востока проблема качества жизни стоит даже острее чем в среднем по стране. Правительство страны неоднократно выстраивало и принимало программы и планы развития Дальневосточного региона, но ни одна программа не была реализована [2]. Сегодня правительство России предпринимает очередную попытку сделать Приморский край зоной экономического роста. Реализуемые проекты приурочены к предстоящему саммиту АТЭС, который должен пройти в г. Владивостоке в 2012 году. Однако, кредит доверия к власти очень подорван, поскольку население в своем большинстве уже устало от того, что проблемы развития края поднимаются с очередной кампанией и сразу прекращаются после ее завершения. Потеря кредита доверия подтверждается тем, что более 60% выпускников вузов хотели бы покинуть пределы Приморского

края. Тысячи квалифицированных специалистов за последние годы уже выехали из Приморья. В 2008 году впервые за последние 50 лет численность населения края стала меньше 2 миллионов человек и продолжает снижаться.

Тревожный симптом в демографии края - заполнение ниши трудоспособного населения гастарбайтерами. Лишь за полгода на стройки саммита АТЭС приехало трудиться почти 50 тысяч гастарбайтеров – и это с учетом того, что общее население Владивостока едва ли больше 500 тысяч. За шесть месяцев 2011 года на учет поставили 139 959 иностранных граждан, что больше аналогичного периода прошлого года на 31,7 процента. А сколько иностранных граждан пребывают на территории края нелегально - трудно представить. Большинство прибывших граждан и не собираются покидать Приморский край. Возникает вопрос, кому будет принадлежать край в ближайшем будущем.

Приведем некоторые данные, демонстрирующие неудовлетворенность жителей края сегодняшним уровнем качества жизни. Сегодня уровень доходов населения в Приморском крае составляет в среднем 15 000 рублей. Однако, это усредненная цифра, приведенная в статистическом сборнике, не отражает уровень доходов различных слоев населения и поэтому несильно отличается от оценки средней температуры пациентов больницы. Ни куда не уйти от такого факта, что средняя продолжительность жизни в Приморском крае одна из самых низких по стране и составляет для женщин 63 года и 57 лет - для мужчин. По нашему мнению, сегодня и нет никаких предпосылок к повышению этого показателя, а скорее, наоборот, к его снижению. Чтобы достигнуть того самого среднего уровня заработной платы, большинство жителей края должны работать «на износ». А это увеличивает продолжительность рабочей недели, что усиливает суммарную усталость.

На кафедре Маркетинга и коммерции Владивостокского государственного университета уже около 10 лет проводятся независимые исследования потребления туристско-рекреационных услуг на территории Приморского края [3]. Ежегодно по серии анкет опрашивается от 2 до 4 тысяч жителей края.

Прежде чем перейти к рассмотрению некоторых результатов проведенных исследований, необходимо упомянуть о некоторых особенностях анкет, используемых для опроса потребителей туристских услуг.

Основной информацией для выявления и анализа структуры потребления туристско-рекреационных услуг служат данные ответов на открытые вопросы анкет, в которых потребители высказывают свои мнения в свободной текстовой форме. Для анализа таких данных были разработаны специальные методы обработки, которые позволяют осуществить переход от неструктурированных данных к структурированным [4]. Совокупность постановки задач анализа структуры потребительских циклов туристских продуктов, методов компьютерного представления данных, методов обработки данных и специализированных программных средств составляют новый инструментарий оценки структуры потребления туристских услуг. Разработка собственных методов анализа ни в коей мере не говорит о том, что мы не используем традиционные методы анализа данных. Наш подход дополняет и расширяет возможности распространенных методов анализа.

Рассмотрим некоторые результаты исследований. Прежде всего, рассмотрим оценки приоритетов показателей качества жизни жителями Приморского края (рис. 2).

Хотя многие характеристики качества жизни взаимосвязаны, показательно, что жители Приморского края больше всего озабочены бедующим детей. Неуверенность в завтрашнем дне характерна сегодня для большинства населения края.

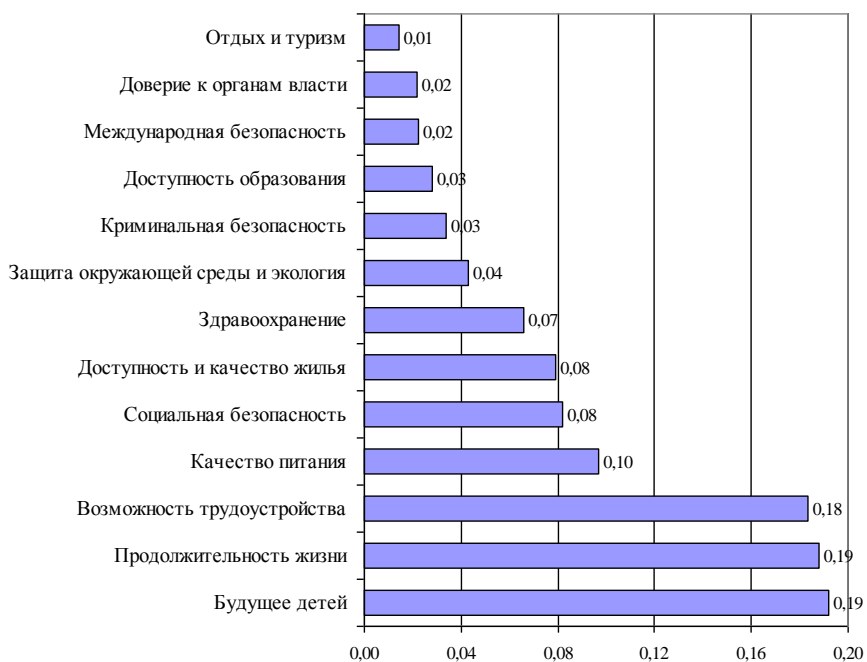


Рис. 2. Оценка приоритетов показателей качества жизни у жителей Приморского края

Сегодня, накануне формирования нового правительства в России политические партии должны внимательно прислушаться к мнению простых людей. Такие мнения мы оценивали по открытому вопросу анкеты: «Назовите несколько социально-экономических, политических и других проблем (не менее трех), которые более всего беспокоят Вас и окружающих людей _____».

В результате обработки ответов были выделены типологии респондентов по ответам, частотные характеристики которых соответствуют значимости проблемы для населения края (рис. 3).



Рис. 3. Частотный ряд распределения респондентов по оценке социально-экономических проблем жителями Приморского края

Одним из ключевых направлений исследований является изучение структуры препровождения свободного и отпускного времени. Для этого был использован следующий вопрос с вариантами ответов: «Как Вы провели свой последний отпуск? (если соответствующих вариантов несколько, укажите

все)». Частотный ряд распределения респондентов по предпочтениям использования отпускного времени представлен на рис. 4.



Рис. 4. Частотный ряд распределения респондентов по предпочтениям в использовании отпускного времени (по данным исследований 2010 года)

На самом деле, количество работающих людей, которые не используют отпуск, намного выше 10% («не был (а) в отпуске или в период отпуска выполнял (а) работу с целью заработка»). Сейчас очень распространенная практика коротких отпусков или нескольких краткосрочных отпусков в течение года. Достаточно высок процент населения, который проводят отпускное время дома. Это объясняется нехваткой у большей части населения средств на полноценный отдых. Большинство людей не может позволить себе значительные затраты на отпуск. Об этом свидетельствуют данные о расходах на отпуск (рис. 5).

Достаточно высок процент жителей Приморского края, которые используют отпускное время для поездок за рубеж. Это объясняется доступностью поездок в соседний Китай, но к этому вопросу мы еще вернемся ниже.

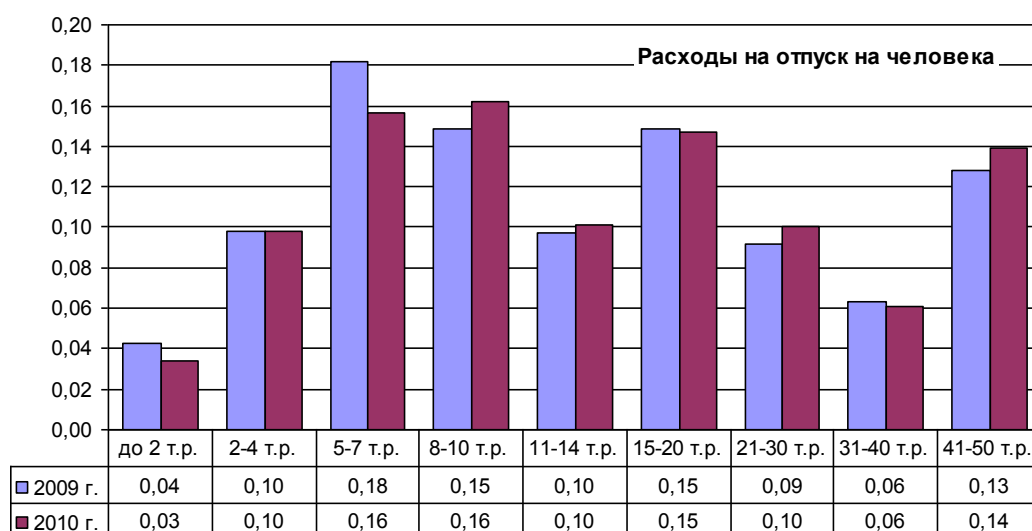


Рис. 5. Частотный ряд распределения респондентов по затратам в отпускной период (по данным 2009 - 2010 годов)

Чем занимаются жители Приморского края во время отпуска, мы выясняли с помощью открытого вопроса: «Ваше любимое занятие во время отпуска (дайте развернутый ответ) _____». В результате структурирования ответов на данный открытый вопрос были выявлены типологии потребителей туристских услуг по вариантам ответов. Для выявления типологий были использованы данные более 4,5 тысяч анкет за разные годы. Оценка структуры респондентов по предпочтениям времяпровождения в отпускной период времени за 2010 год приведена на рис. 6. Более детальная информация по типологии ответов респондентов приведена в таблице 1. В результате обработки качественных данных было выявлено 54 варианта ответов (подкласс), которые мы объединили в 13 типов (классов) ответов.

Наиболее популярными видами отдыха у приморцев являются активные виды отдыха. Это объясняется и общей мировой тенденцией моды на «молодежный» туризм и привычкой жителей к суровым условиям Дальнего Востока. Исследования показали, что возрастные категории мало влияют на приверженность к времяпрепровождению отпусков и каникул у студентов.

На втором месте – другая крайность - пассивное времяпрепровождение. Люди так устают от работы, что многие предпочитают просто лежать дома на диване, смотреть телевизор и не думать о работе.



Рис. 6. Типология потребителей по предпочтениям в туристско-рекреационной деятельности

Для анализа структуры предпочтений в использовании отпускного времени очень важно иметь представление о негативных впечатлениях их компонентах туристских продуктов, оставшихся после проведенного отпуска. Отрицательные впечатления исследовались с помощью вопроса анкеты: «Что омрачило вам отдых _____».

Полный массив простых высказываний, составленный по высказываниям респондентов об отрицательных впечатлениях, включал более 4 500 простых высказываний (в среднем более трех высказываний на один ответ респондента). При выполнении операции типизации была сформирована таблица «Список значений признаков», которая вначале содержала около 3 000 простых высказываний. После серии сеансов работы по типизации высказываний таблица была сокращена до 1000 значений. Простые значения были сгруппированы в 43 подкласса, которые были объединены в 12 классов. Результаты выполнения типизации высказываний респондентов сведены в таблицу 1.

Таблица 1

Содержание предпочитаемой туристско-рекреационной деятельности жителей
Приморского края во время отпуска

Номер класса	Класс	Частота класса	Подклассы	Частота подкласса
1	Активные	0,26	активный отдых	0,0306
			отдыхать на море	0,1535
			плавание	0,0362
			рыбная ловля	0,0376
			отдыхать у воды	0,0029
			морские прогулки	0,0061
			аттракционы	0,0026
			подвижные игры	0,0005
2	Туристы	0,09	туризм и путешествия	0,0575
			отдыхать на природе	0,0295
3	Исследователи	0,11	культурная программа и экскурсии	0,0879
			культурный отдых	0,0099
			поиск новых впечатлений	0,0082
4	Гурманы	0,01	вкусно покусать	0,0056
			употреблять алкогольные напитки	0,0027
			пить пиво	0,0024
5	Пассивные	0,14	пассивный отдых	0,1449
6	Замкнутые	0,10	прогулки	0,0382
			чтение	0,0304
			положительные эмоции	0,0073
			любоваться природой	0,0017
			получать новые знания	0,0034
			фотографировать	0,0065
			уединение	0,0019
			хобби и творчество	0,0032
			заниматься на компьютере	0,0020
			слушать музыку	0,0007
играть на музыкальном инструменте	0,0005			
7	Хозяйки	0,10	заниматься шоппингом	0,0461
			дополнительный заработок	0,0015
			дачный отдых	0,0242
			строительство и ремонт квартиры	0,0032
			собирать грибы и ягоды	0,0046
			заниматься с детьми	0,0092
			заниматься домашним хозяйством	0,0055
			приготовление пищи	0,0048
вязать и вышивать	0,0039			
8	Спортсмены	0,03	заниматься спортом	0,0207
			зимние виды спорта	0,0073
9	Экстремалы	0,02	экстрим	0,0092
			охотиться	0,0080
			дайвинг	0,0072
10	Забота о себе и здоровье	0,02	поправлять здоровье	0,0123
			заниматься собой	0,0061
			расслабляться	0,0051
11	Поиск спутника жизни	0,04	посещение кафе, баров, ночных клубов	0,0155
			развлекаться	0,0160
			знакомиться	0,0048
			посещать дискотеки	0,0044
12	Общительные	0,03	заниматься сексом	0,0031
			общение	0,0290
			веселиться	0,0055
13	Семейный отдых		петь песни	0,0002
			семейные радости	0,0278

В таблице рассчитаны частоты встречаемости высказываний по классам и подклассам. Наибольшее количество отрицательных впечатлений связано с плохой погодой. Таких высказываний более 29 %. Для наглядности, высказывания относительно погоды были исключены из расчетов (табл. 2).

Таблица 2

Неприятные впечатления, омрачавшие отпускное время

Номер класса	Класс	Частота класса	Подклассы	Частота подкласса
1	личные и семейные проблемы	0,13	ссора	0,011
			неосуществление планов	0,020
			раздражитель	0,029
			расставание	0,011
			личные проблемы	0,030
			семейные неурядицы	0,018
			редкий ответ	0,009
2	временные ограничения	0,11	окончание отпуска	0,030
			краткосрочность отпуска	0,080
			не удачное время отпуска	0,001
3	безопасность	0,07	несчастные случаи и трагические события	0,014
			неприятное соседство	0,017
			утрата личных вещей и имущества	0,018
			плохое отношение окружающих	0,004
			отношение местного населения	0,010
			безопасность отдыха	0,004
			криминальная обстановка	0,003
			терроризм	0,003
4	питание	0,01	некачественная еда	0,012
			непривычная еда	0,003
5	низкий уровень культуры	0,03	безкультурное поведение	0,027
6	окружающая среда	0,10	загрязненность пляжей	0,022
			загрязнение	0,026
			насекомые	0,015
			шум	0,009
			загрязненность воды	0,012
			скопление людей	0,009
			плохая экология	0,006
7	условия поездки	0,18	услуги авиаперевозчиков	0,042
			проблемы на таможне	0,031
			утомительная дорога	0,063
			транспортные проблемы	0,031
			неудобства в дороге	0,009
8	болезнь	0,06	болезнь	0,065
9	неприятные обязанности	0,05	домашние дела	0,010
			вызовы с работы во время отпуска	0,024
			неприятные обязанности	0,014
10	уровень сервиса	0,08	низкий уровень сервиса	0,030
			условия проживания	0,024

			плохое качество услуг турфирмы	0,026
			необустроенность пляжей	0,003
11	платежеспособность	0,18	денежные проблемы	0,139
			высокие цены	0,038

По данным таблицы 2 была построена гистограмма частотного ряда распределения типов потребителей в зависимости от отрицательных высказываний (рис. 7).

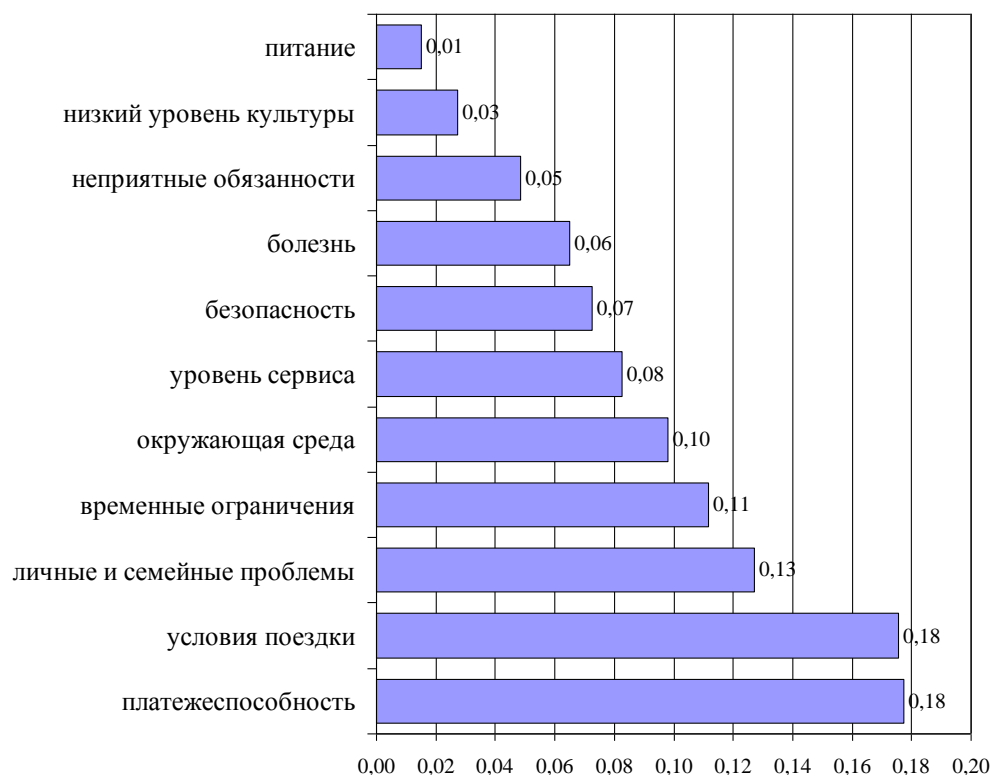


Рис. 7. Типология потребителей по негативным впечатлениям, оставшимся после проведения отпуска

Наиболее всего негативные впечатления жителей края связаны с недостатком средств, чтобы провести отпуск в соответствии с потребностями. Значительное количество респондентов связывают свои негативные реакции с условиями проезда к местам отдыха.

В анкетных опросах мы исследовали географию поездок жителей края во время отпуска. Исследования проводились в четырех направлениях.

Во-первых, пространственные перемещения с целью рекреации и туризма в пределах края. Жители Приморского края показывают очень высокую мобильность в летний период времени для перемещения в зоны отдыха на море.

Отдых на морском побережье остается наиболее массовым видом отдыха. Поэтому мы постоянно проводим массовые опросы жителей края по использованию этого вида отдыха. Исследовались вопросы «где и как?» отдыхают жители края на море. Мы не имеем возможности более детально рассмотреть результаты таких исследований, тем более географические названия мало что могут сказать людям, которые незнакомы с Приморским краем. Приведем только один результат по статистике негативных реакции относительно отдыха на море.

Анализ ответов респондентов, отнесенных к установленной типологии по негативным отзывам респондентов, использующих пляжно-купальный туристский продукт, о пребывании в прибрежных зонах, показал, что у 53% опрошенных, в первую очередь, вызывает негативную реакцию экологическое состояние пляжей и морской акватории (рис. 8).

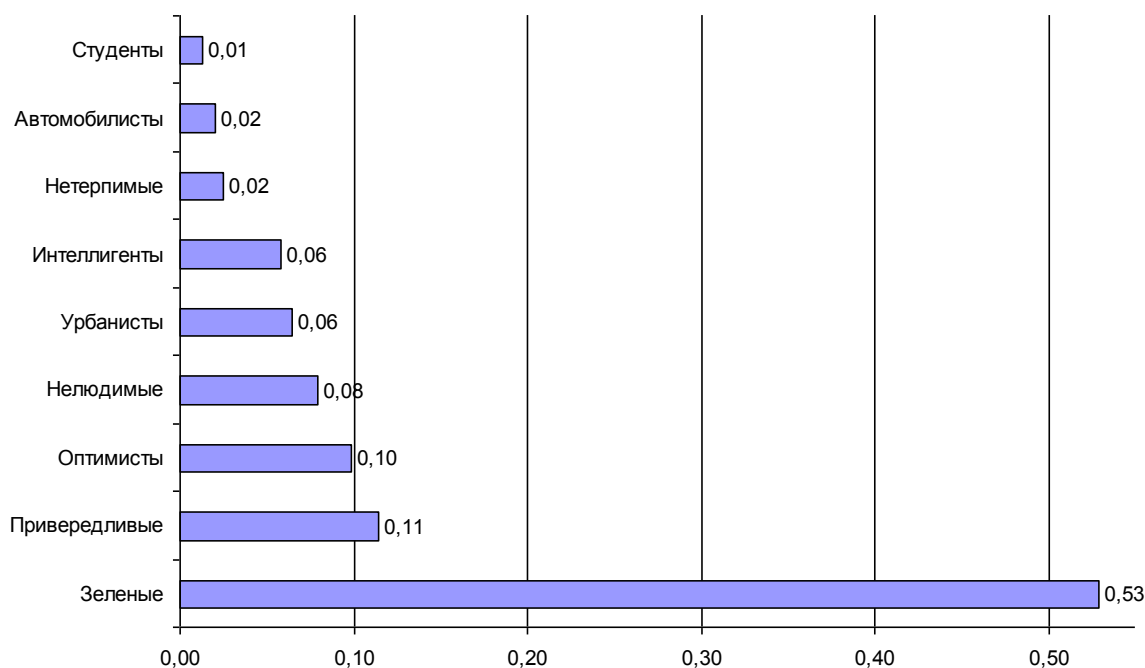


Рис. 8. Частотный ряд распределения потребителей по негативным высказываниям относительно отдыха на побережье

Из приведенной типологии по негативным отзывам рекреантов очевидно, что развитие туризма в Приморском крае зависит от реализации проектов, способствующих экологической безопасности территории, а также проектов, развивающих транспортную инфраструктуру. Типология потребителей по предпочтениям в рекреационной деятельности или по интересам определяет, что про-

изводить, а типология по негативным высказываниям – как производить, т.е. определяет качество туристско-рекреационного продукта.

Во-вторых, исследовались пространственные перемещения жителей Приморского края по территории России. Понятно, что осуществлять дальние путешествия может себе позволить далеко не каждый житель края. Список городов составил около 200 городов России и мира. Из них около 150 российских городов. Из всего списка городов на долю четырех наиболее популярных городов приходится 57% всех ответов: Москва (25%), Хабаровск (13%), Санкт-Петербург (11%), Владивосток (7%). Поэтому для сопоставления структуры поездок города России были объединены по регионам (рис. 9).

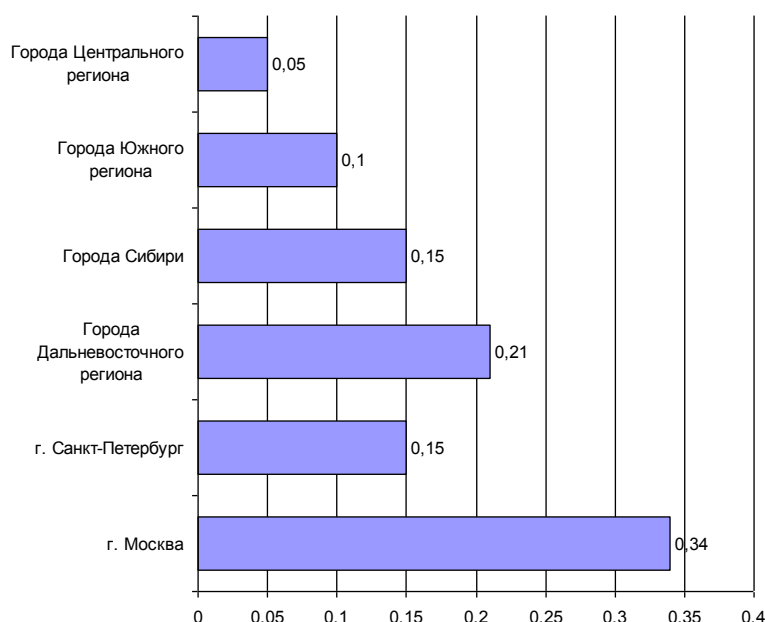


Рис. 9. Частотный ряд распределения респондентов по направлениям поездок по городам России

Третье направление пространственных перемещений – посещение зарубежных стран. Среди зарубежных стран отдельно исследовались поездки в Китай, поскольку они являются наиболее массовыми. Почти половина всех туристов из России, посещающих Китай, выезжает из Приморского края.

Список стран, которые посещали жители края за последние три года, включает более ста стран мира. Доля наиболее популярных 20 стран составляет 77% от общего количества стран (рис. 10). Среди этих стран лидирующие позиции занимают соседние с Приморьем страны, такие как Япония - 14% и Южная

Корея - 12%. Между ними находится Украина. Это можно объяснить тем, что многие приморцы имеют корни и родственников в этой стране.

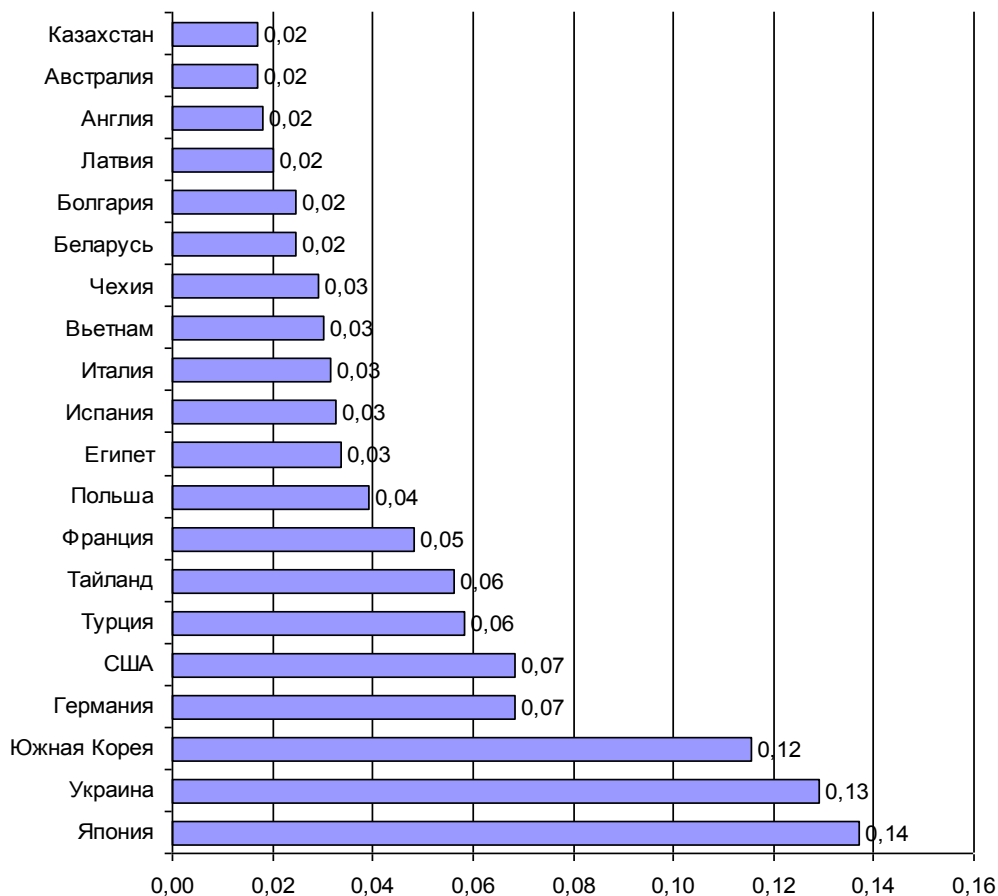


Рис. 10. Индексы посещаемости 20 наиболее посещаемых стран мира

Оценивая перспективы развития туризма в Приморском крае, мы произвели анализ предпочтений в турах по странам АТР. Этот анализ производился по данным ответов на следующий вопрос анкеты:

«Расположите в порядке вашего предпочтения турпоездки, если бы вам представился выбор (в позиции [] проставляется порядковый номер предпочтения 1, 2, и т.д., можно добавить свое направление в ответе – другое) Тайланд []; Токио []; Сингапур []; Вьетнам []; Шанхай []; Пекин [] Индия [] другое _____».

Расчеты индексов предпочтений были произведены для двух временных периодов (рис. 11. и 12).

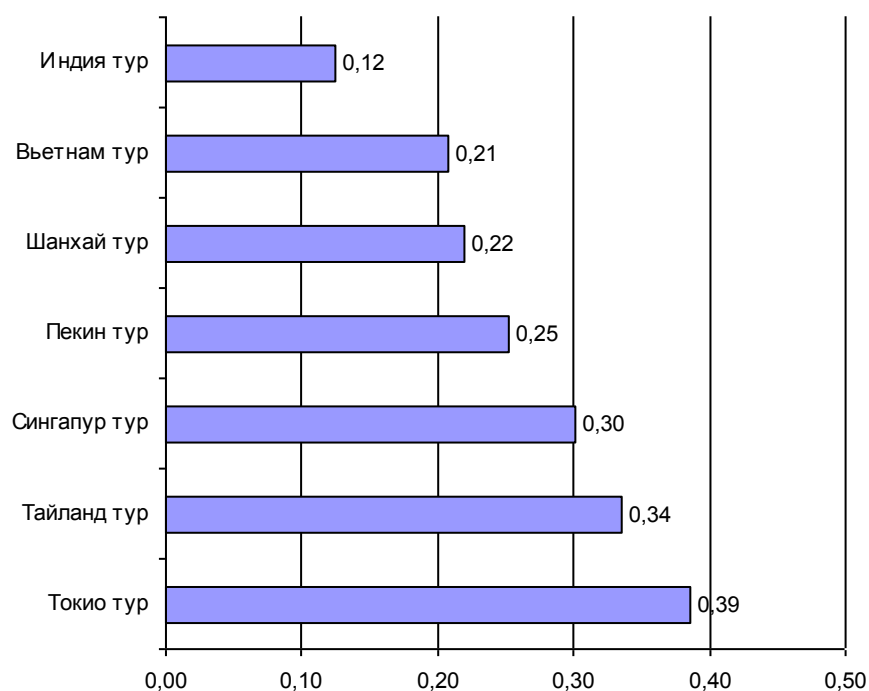


Рис. 11. Индексы предпочтений туристов из Приморского края туров в страны АТР (по данным опросов, проведенных в 2003-2004 гг.)

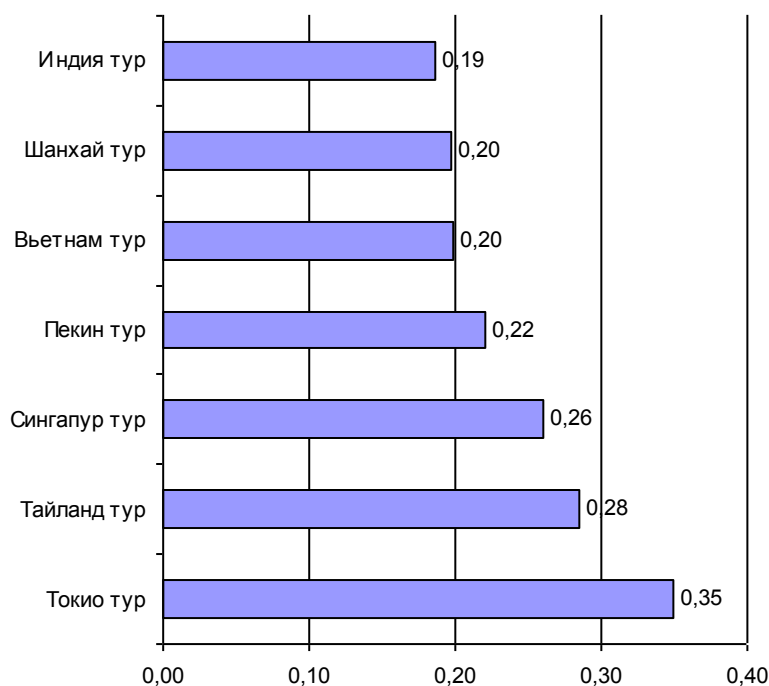


Рис. 12. Индексы предпочтений туристов из Приморского края туров в страны АТР (по данным опросов, проведенных в 2009-2010 гг.)

Как видно из диаграмм (рис. 11. и 12) порядок предпочтения туров в рассматриваемые периоды не изменился. Однако несколько изменились количественные оценки туров. Снизилось желание посетить Японию и Тайланд. По-

нижение интереса к Японии можно объяснить увеличением пошлин на японские автомобили. Многие туристы посещали Японию с целью приобретения подержанных японских автомобилей. Падение интереса к отдыху в Тайланде наверное можно объяснить страхом, возникшим после стихийного бедствия, унесшего жизни более 200 тысяч человек и произошедшего со времени первого опроса. Интерес к Индии повысился закономерно. В последние годы в СМИ проходит много информации об успехах экономики в этой древней стране.

Несмотря на большое желание жителей Приморского края посещать с туристской целью другие страны, кроме Китая, направления туристских предпочтений в крае с течением времени изменяется незначительно. Это в первую очередь объясняется тем, что у нас не столь велик количественно слой людей, которые могут позволить себе дорогие туры. А также имеет место ограничивающего действия временной фактор. Большая часть поездок в Китай - это поездки в пограничные города на выходные дни или на несколько дней (возможное время отгулов на работе). Более дальние поездки не только существенно дороже, но и требуют больше времени.

Высокая популярность китайского направления обусловила выделение его как отдельное четвертое направление исследований пространственных перемещений жителей Приморского края.

Интерес жителей к туристским поездкам, в первую очередь, можно видеть по количеству загранпаспортов у жителей края и количеству поездок в Китай (рис. 13 -14).

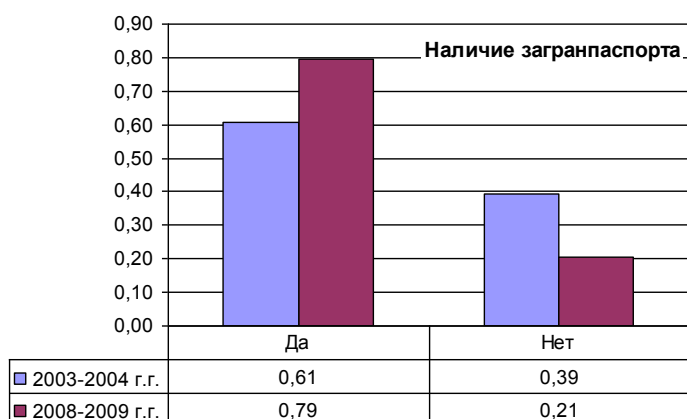


Рис 13. Структура респондентов по наличию паспорта

На диаграммах (рис. 14, рис. 15) приведены результаты расчетов, выполненных по данным опросов двух различных временных периодов. Первый период охватывает 2003-2004 годы, второй период характеризует сегодняшнее состояние дел (2009-2010 годы).

Количество жителей Приморского края, обладающих загранпаспортами, за несколько лет выросло почти на 20%. А учитывая сложности, связанные с оформлением загранпаспортов в г. Владивостоке, можно предположить, что получают эти паспорта для того, чтобы использовать их по назначению, а не для того чтобы положить на полку. И если бы не эти сложности, то обладателей загранпаспортов было бы еще больше. Интересно, что доля потребителей, многократно выезжавших в Китай, тоже выросла (рис. 14 и 15).

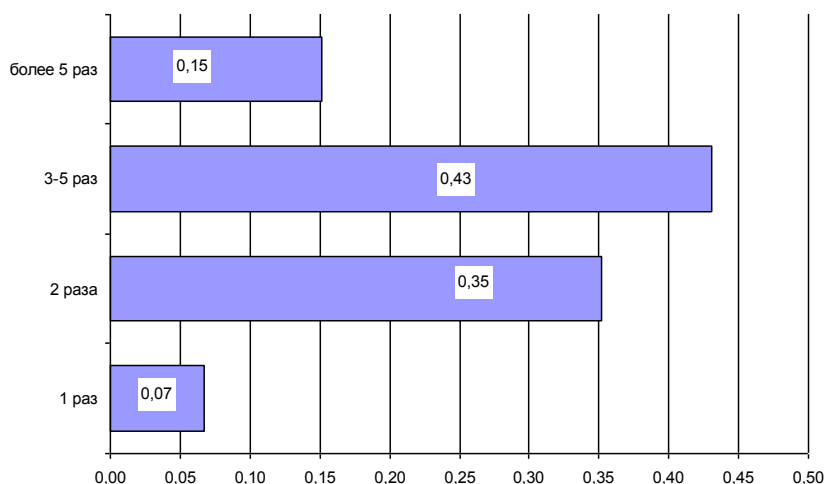


Рис. 14. Распределение респондентов по количеству турпоездок в Китай (по данным опросов, проведенным в 2003-2004 гг.)

Российские туристы из Приморского края становятся более опытными, но и китайская сторона постоянно расширяет и совершенствует спектр предлагаемых услуг, ориентируясь на российского туриста. Таких изменений в предложениях туристских продуктов на нашей территории, к сожалению, не происходит.

Исследование возрастной структуры туристов, посещающих Китай, показывает преобладание молодежного туризма возрастной категории 20-25 лет (25%) – рис. 16.

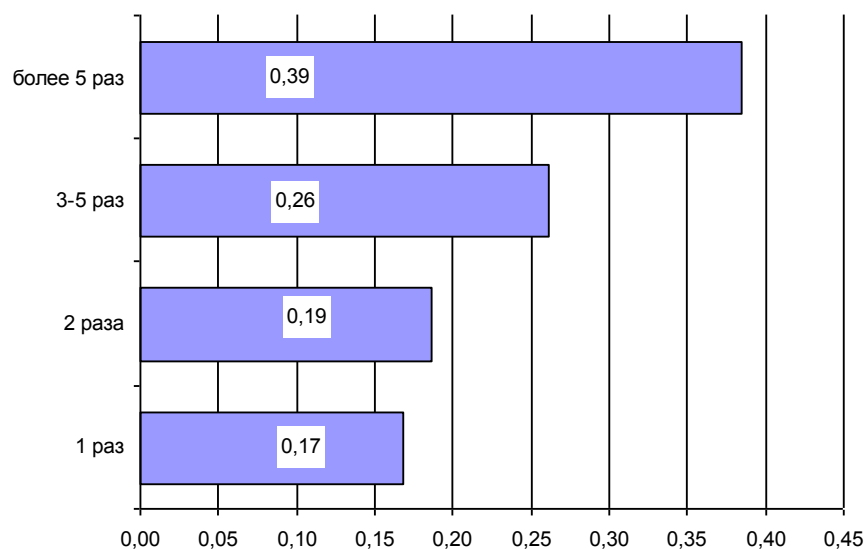


Рис. 15. Распределение респондентов по количеству турпоездок в Китай (по данным опросов, проведенным в 2009-2010 гг.)

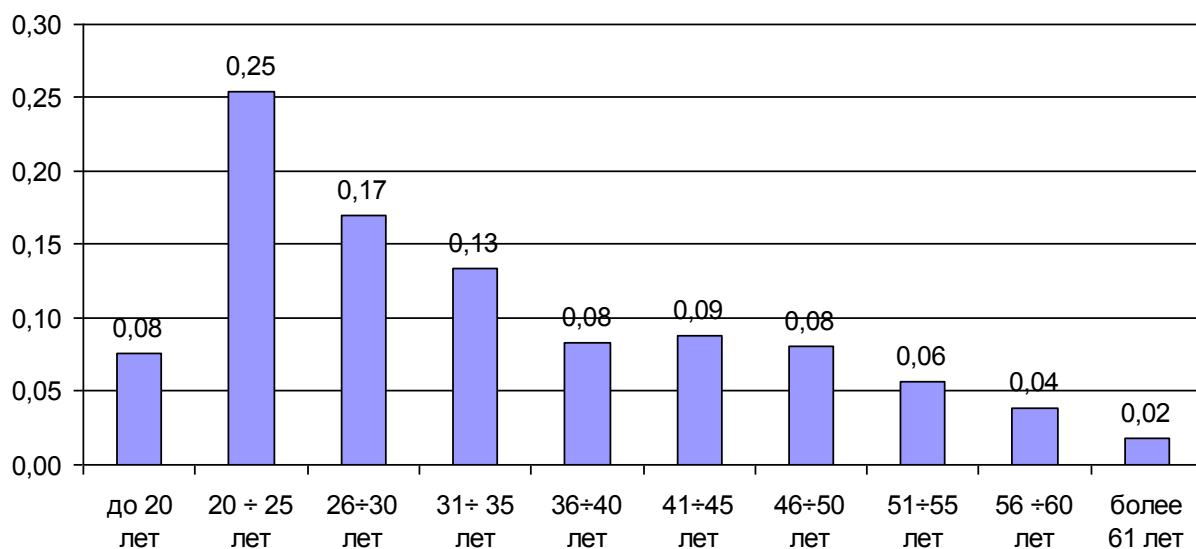


Рис. 16. Частотный ряд распределения туристов из Приморского края, выезжающих в Китай, по возрасту

На диаграмме рис. 17. представлены частотные ряды распределения респондентов по количеству поездок различных возрастных групп, которые показывают, что старшие поколения все-таки чаще посещают Китай. Причем, в большинстве это женщины. Возможное тому объяснение, что среди поездок этой группы преобладают шоптуры индивидуальных предпринимателей и еще тем, что они раньше начали осваивать этот сектор туризма.

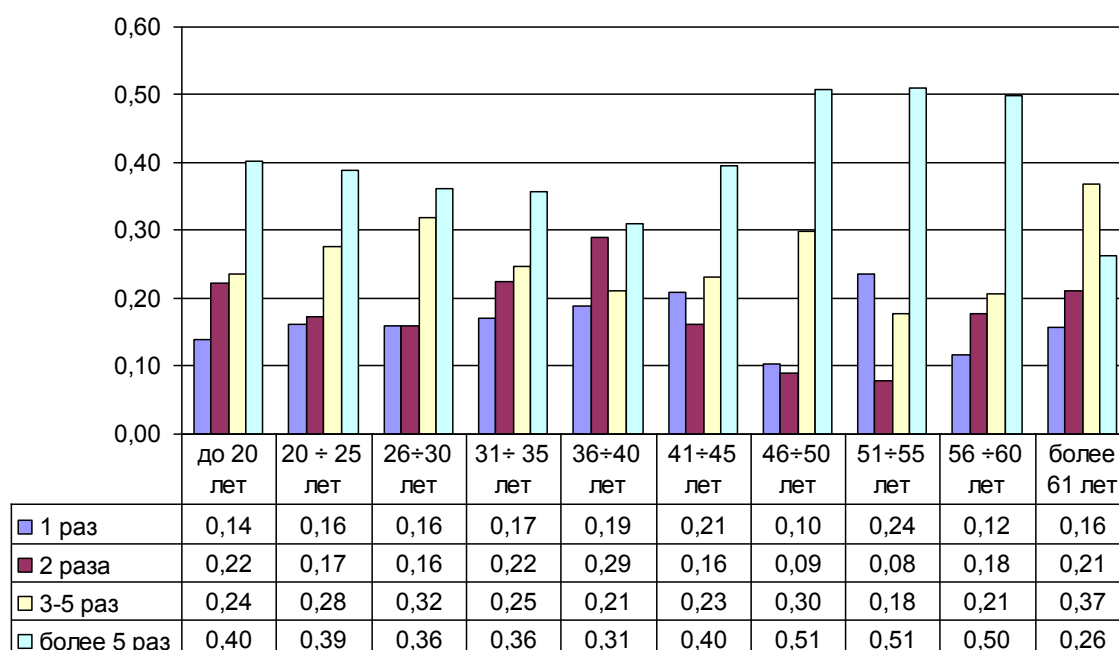


Рис. 17. Частотный ряд распределения туристов по количеству посещений Китая в разрезе возрастной структуры туристов

На предварительных этапах исследования было выяснено, что туристы из Приморского края наиболее часто посещают семь городов Китая: г. Суйфэнхэ, г. Муданьцзян, г. Харбин, г. Далянь, г. Пекин, г. Шанхай, г. Шеньян. По факту посещения респондентами этих городов были рассчитаны индексы сравнительной посещаемости этих городов (рис. 18).

Из диаграммы рис. 18. видно, что наиболее популярными у жителей края были и остаются туры выходного дня в пограничный г. Суйфэнхэ, которые составляют 41% от количества поездок в Китай.

Следует заметить, что наши туристы постоянно расширяют географию своих поездок в Китай. Оценку предпочтений туристов к поездкам в различные туристские центры мы производили с помощью открытого вопроса: «посещение других городов Китая». При ответе на этот вопрос респонденты могли указывать любые города в произвольной форме. В результате типизации составного признака было выявлено 35 городов Китая, которые посещали респонденты. Однако посещаемость их очень отличается. Было отобрано десять наиболее популярных городов, которые по встречаемости составляют 80% от всех упомянутых в ответах городов. Индексы посещаемости этих городов приведены на диаграмме рис. 19.

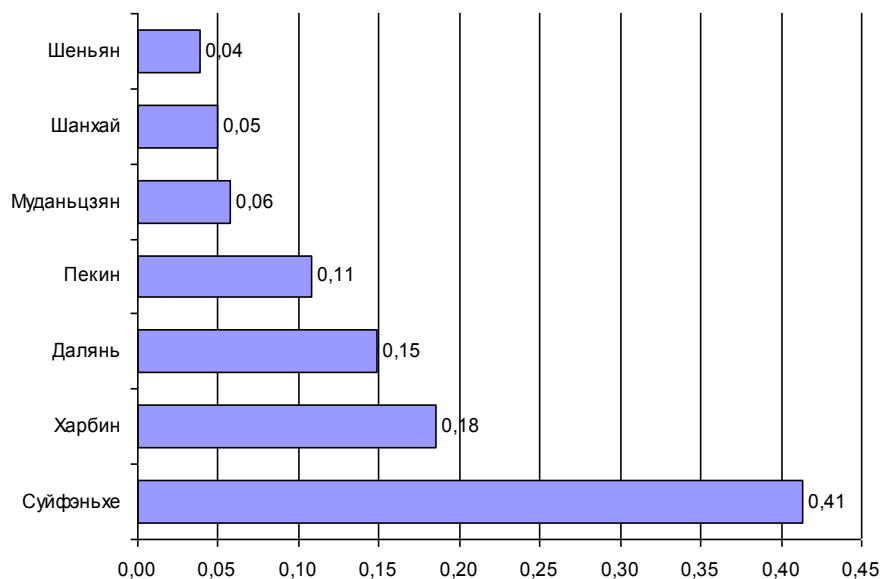


Рис. 18. Индексы посещаемости наиболее популярных городов Китая (наиболее популярные туры)

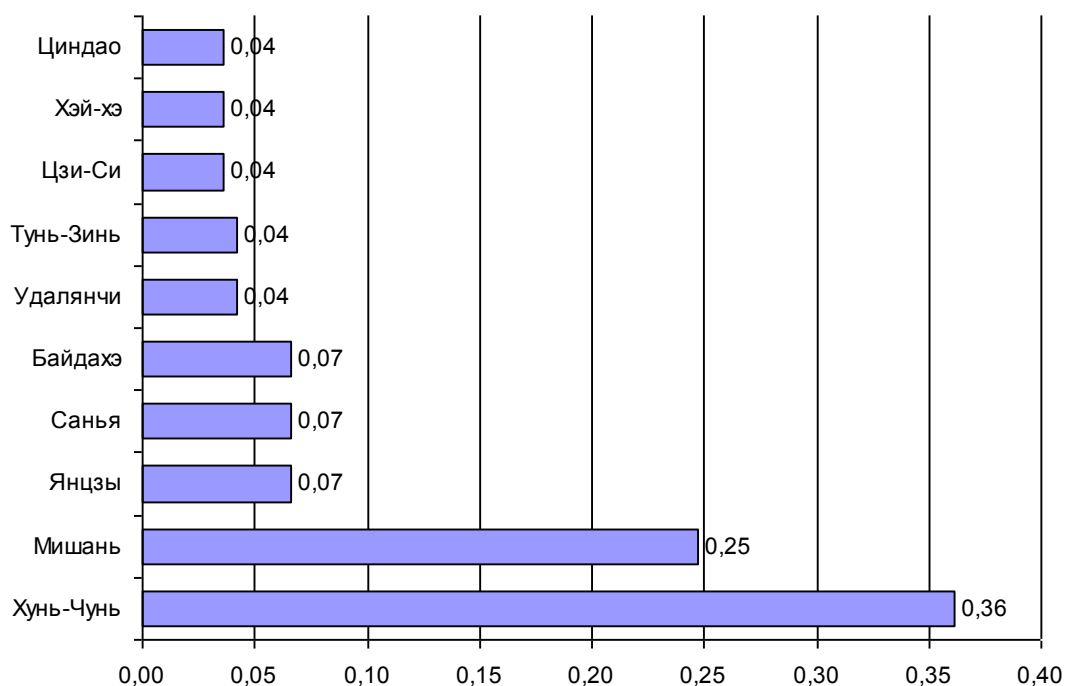


Рис. 19. Индексы посещаемости городов Китая (менее популярные туры)

Из диаграммы на рис. 19 видно, что опять же преобладают туры в пограничные города, такие как г. Хунь-Чунь и г. Мишань, доля поездок в которые среди десяти выделенных городов составляет более 60%.

Высокая конкуренция, которую составляет индустрия туризма и рекреации Китая Приморскому краю, побудила нас более детально исследовать это туристское направление. Для этого была разработана специальная анкета с по-

мощью которой исследовался весь цикл туристского путешествия в Китай туристами из Приморского края [5,6]. Было опрошено несколько тысяч респондентов. Приведем некоторые результаты исследований. При исследовании цикла туристского путешествия системно изучаются все стадии туристского потребления (транспорт, проживание, питание, услуги, развлечения и т.п.). А при больших выборках (как у нас) мы имели возможность произвести анализ и в разрезе различных демографических и социально-экономических групп туристов.

Наиболее информативными с точки зрения понимания цикла туристского путешествия в Китай являются следующие два открытых вопроса анкеты:

«Ваше самое яркое позитивное впечатление от поездок в Китай: _____»;

«Самое неприятное впечатление о поездке в Китай: _____».

При обработке данных открытых вопросов мы используем три уровня типизации. На первом уровне обрабатываются исходные высказывания респондентов, на втором уровне высказывания объединяются в подгруппы и на третьем уровне подгруппы объединяются в группы, отражающие различные характеристики исследуемого процесса или явления, происходящего в социально-экономической системе. Результаты третьего уровня типизации по двум, приведенным выше, открытым вопросам приведены на рис. 20 и рис. 21.

Полученные результаты в сжатой форме отражают структуру интересов и неприятных впечатлений, с которыми туристы связывают поездку в Китай. В решении практических задач используются результаты всех трех уровней типизации.

Из анализа положительных воспоминаний туристов следует, что самые яркие впечатления у туристов остались отнюдь не от шоппинга, а от экскурсий и достопримечательностей. Конечно группа высказываний, касающихся шоппинга, связана с группой «низкий уровень цен», но это различные группы высказываний. Низкий уровень цен касается не только товаров, но и услуг (например, проживание или лечебно-оздоровительные услуги и другие).

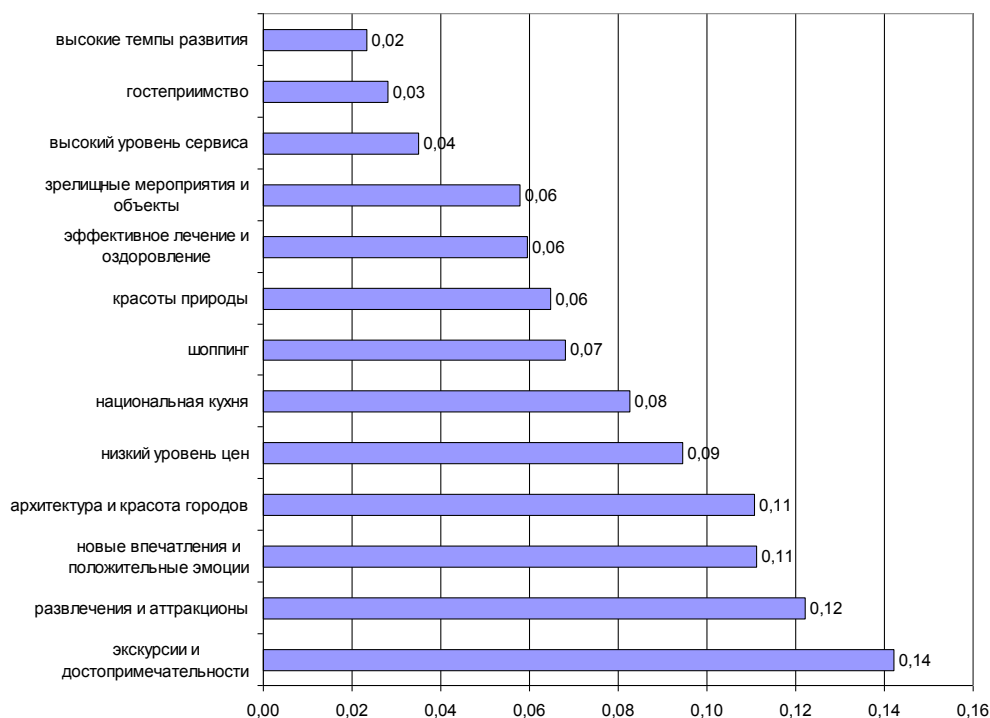


Рис. 20. Частотный ряд распределения туристов из Приморского края по позитивным воспоминаниям о поездке в Китай

Среди факторов, вызывающих озабоченность во время пребывания в Китае, туристы в первую очередь выделяют отношение местных жителей к российским туристам, то есть безопасность. Поэтому мы специально исследовали оценки динамики отношения к туристам со стороны местных жителей.

Однако, нужно признать, что большинство респондентов, озабоченных отношением местного населения, используют туры в пограничные города. Те же, кто посещают более отдаленные города, чаще всего, наоборот отмечают доброжелательность населения. Отдельные туристы отмечают, что в ухудшении отношения виноваты сами российские туристы. Однако, нельзя не признать и то, что шоп-бизнес, процветающий в пограничных городах Китая, притягивает криминалитет. Уровень преступности в пограничных городах Китая намного выше, чем в среднем по стране. Вследствие этого, туристы из России очень редко отправляются в поездку в Китай поодиночке. Чаще всего, туристы в поездку отправляются вместе с друзьями или родственниками.

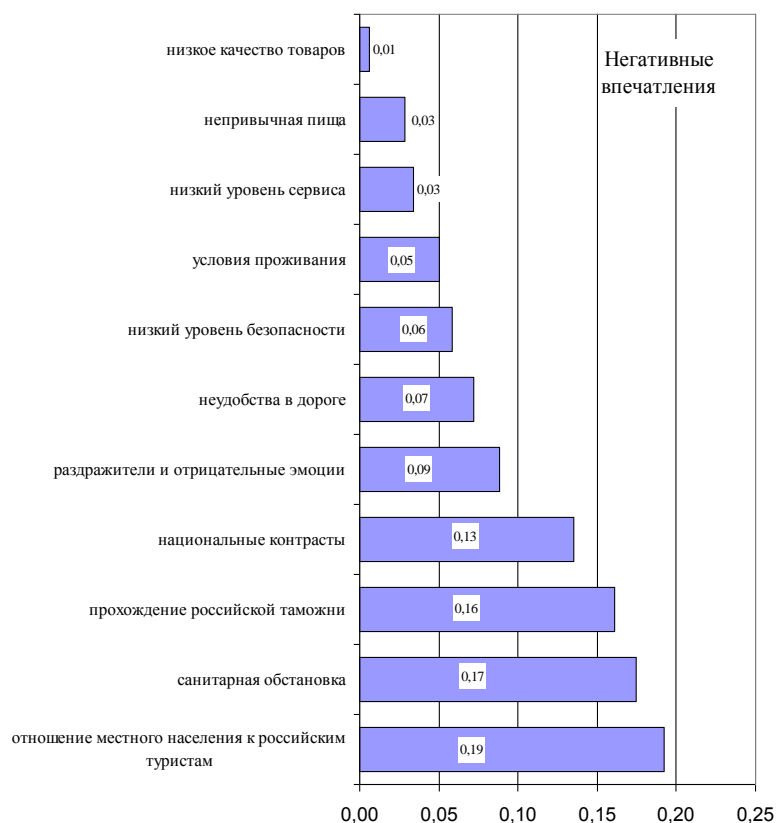


Рис. 21. Частотный ряд распределения туристов из Приморского края по негативным воспоминаниям о поездке в Китай

Справедливости ради, необходимо отметить, что китайские туристы еще гораздо в большей степени обеспокоены безопасностью пребывания на территории России и не без основания.

Своей работой мы хотели поделиться не только результатами конкретных региональных исследований туристского комплекса Приморского края, но и продемонстрировать свои подходы к проведению количественного анализа структурных элементов процесса потребления туристских услуг. Рассмотренный подход может быть использован при исследовании туристского комплекса и в других регионах. Мы готовы поделиться со всеми заинтересованными лицами не только текстами анкет, но и базами данных (по официальному запросу). Интерес к нашим исследованиям проявляют не только исследователи из России, но и зарубежные.

Список литературы

1. Россия в цифрах. 2010: Крат. стат. сб./ Росстат- М., 2010. - 558 с.

2. Минакир П.А. Региональные программы и стратегии: Дальний Восток // Регион: экономика и социология. – 2007. – № 4 – С. 19 – 31.
3. Мартышенко Н.С. Исследование структуры потребления туристских продуктов в Приморском крае // Региональная экономика: теория и практика. – 2010. – №26(161). С. 60-68.
4. Мартышенко Н.С. Компьютерная технология обработки качественных данных опросов потребителей туристских услуг // Маркетинг и маркетинговые исследования. – 2011. – №3(93). С. 184–192.
5. Мартышенко Н.С., Ильин А. Е. Методические подходы к оценке структуры потребления услуг в туристских поездках из Приморского края в Китай // Вестник национальной академии туризма – 2011. – №1 (17) январь - март. С. 34 – 37.
6. Мартышенко Н.С. Исследование туристских потоков из Приморского края в Китай // Регион: экономика, социология. – 2011. – №2. С. 282 – 291.