

Межрегиональная оценка социально-экономической эффективности развития предпринимательства в регионах ДФО с позиции стейкхолдерского подхода

К.В. Смицких,

старший преподаватель, кафедра Экономики и Менеджмента, Владивостокский государственный университет экономики и сервиса, (690014, Россия, г. Владивосток, ул. Гоголя 41; e-mail: smitskikh89@mail.ru)

Аннотация. В статье проведена сравнительная межрегиональная оценка социально-экономической эффективности развития предпринимательства в регионах ДФО с позиции стейкхолдерского подхода. Рассмотрены составляющие эффективности развития предпринимательства, основывающиеся на единой системе показателей, характеризующей с одной стороны содержание интересов, ценностей, целей и задач стейкхолдеров, с другой – результаты, которые являются следствием развития предпринимательства в регионе. Проведен анализ рейтингов интегральных показателей различных видов эффективности. По результатам проведенных исследований сформулированы выводы об эффективности развития предпринимательства.

Abstract. In the article the comparative assessment of inter-regional social and economic benefits of entrepreneurship development in the regions of DFO from a position stakeholders approach. The components of the efficiency of business development, based on a unified system of indicators characterizing the one hand the content of interests, values, goals and objectives of stakeholders, on the other - the results of which are due to the development of entrepreneurship in the region. The analysis of the ratings of various kinds of integrated indicators of efficiency. The results of the research are formulated conclusions about the effectiveness of entrepreneurship development.

Ключевые слова: развитие, предпринимательство, эффективность, стейкхолдерский подход, интегральные показатели, рейтинги регионов.

Keywords: development, entrepreneurship, efficiency, stakeholders approach, integrated indicators, ratings regions.

В настоящее время эффективное развитие малого и среднего предпринимательства, обеспечивает функционирование экономики, придает изменениям динамичный характер, составляет основу сферы обслуживания населения. Кроме того, в социальном аспекте эффективное развитие предпринимательства способствует росту экономической инициативы населения, созданию новых рабочих мест, формированию условий для самореализации молодежи [1].

В свою очередь это свидетельствует, о том, что социально-экономическая эффективность развития субъектов малого и среднего предпринимательства зависит от интересов ши-

рокого множества заинтересованных сторон (стейкхолдеров).

Таким образом, социально-экономическая эффективность развития предпринимательства в регионе с позиции стейкхолдеров, включает в себя следующие составляющие:

- коммерческую эффективность в рамках интересов предпринимательских структур;
- финансово-бюджетную эффективность с позиции целей и задач регионального развития, стоящих перед органами государственной власти;
- социальную эффективность, отражающую систему ценности местного населения.

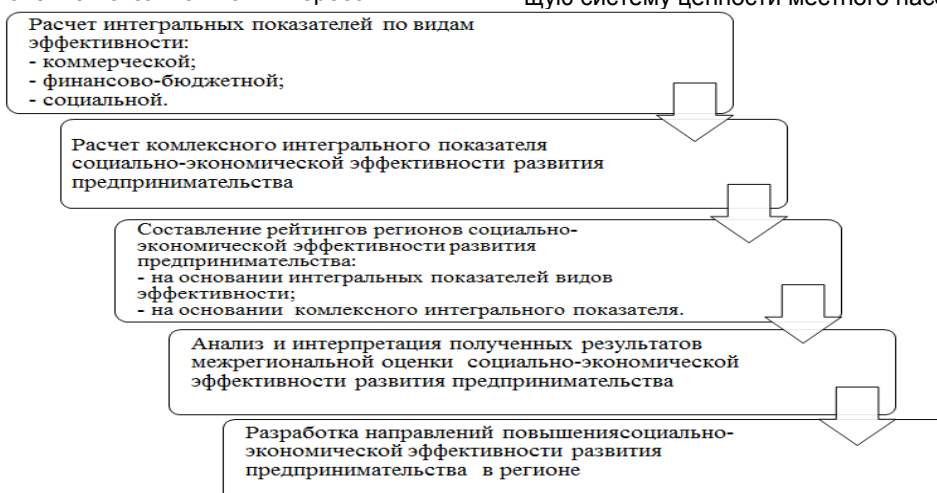


Рис. 1 Алгоритм проведения межрегиональной оценки социально-экономической эффективности развития предпринимательства.

Межрегиональная оценка социально-экономической эффективности развития предпринимательства строится на единой системе показателей, характеризующей с одной стороны содержание интересов, ценностей, целей и задач стейкхолдеров, с другой – результаты, которые являются следствием развития предпринимательства в регионе.

В целом, для проведения межрегиональной оценки социально-экономической эффективности развития предпринимательства предлагается следовать алгоритму, представленному на рисунке 1.

Из представленного рисунка следует, что для осуществления межрегиональной оценки социально-экономической эффективности раз-

вития предпринимательства, с целью интерпретации и упрощения представления результатов сравнительных оценок, необходимо произвести расчет как интегральных показателей по видам эффективности, так и комплексного интегрального показателя социально-экономической эффективности развития предпринимательства.

В целом межрегиональная оценка социально-экономической эффективности развития предпринимательства состоит из трех блоков: коммерческой, финансово-бюджетной и социальной эффективности. Для каждого из блоков предложена совокупность абсолютных и относительных показателей, на основании которых строится интегральный показатель (табл. 1).

Таблица 1

Расчет статических показателей, характеризующих коммерческую, финансово-бюджетную и социальную эффективность		
Коммерческая эффективность		
Составляющая эффективности	Порядок расчета показателя	Расшифровка показателей
Рентабельность реализации	$R_p = \frac{\Phi_p}{Об}$	R_p – рентабельность реализации Φ_p – сальдированный финансовый результат малых и средних предприятий (прибыль минус убыток) $Об$ – оборот малых и средних предприятий
Рентабельность производства	$R_{п} = \frac{\Phi_p}{Сб}$	$R_{п}$ – рентабельность производства Φ_p – сальдированный финансовый результат малых и средних предприятий (прибыль минус убыток) $Сб$ – себестоимость произведенной продукции (услуг) малыми и средними предприятиями
Выработка	$V_t = \frac{Об}{Др}$	V_t – выработка $Об$ – оборот малых и средних предприятий $Др$ – число рабочих дней
Рентабельность инвестиций	$R_{и} = \frac{\Phi_p}{I_{ок}}$	$R_{и}$ – рентабельность инвестиций Φ_p – сальдированный финансовый результат малых и средних предприятий (прибыль минус убыток) $I_{ок}$ – инвестиции в основную капитал малых и средних предприятий
Финансово-бюджетная эффективность		
Создание новых рабочих мест	$R_m = \frac{P_{mi}}{З_m}$	R_m – создание новых рабочих мест P_{mi} – созданные рабочие места за анализируемый период новых рабочих мест $З_m$ – затраты бюджета понесенные на создание рабочих мест
Производство объемов добавленной стоимости	$P_{впр} = \frac{ВРП_i}{З_{пр-ва}}$	$P_{впр}$ – производство объемов добавленной стоимости $ВРП_i$ – валовый региональный продукт МСП $З_{пр-ва}$ – затраты бюджета, понесенные на поддержку МСП
Поступления в бюджет	$P_{бюджет} = \frac{P_{бюджет_i}}{З_{пр-ва}}$	$P_{бюджет}$ – поступления в бюджет $P_{бюджет_i}$ – поступления в бюджет за анализируемый период $З_{пр-ва}$ – затраты бюджета, понесенные на поддержку МСП
Привлечение частных инвестиций	$I_{част.} = \frac{I_{част.i}}{З_{пр-ва}}$	$I_{част.}$ – привлечение частных инвестиций $I_{част.i}$ – объем привлеченных за анализируемый период частных инвестиций $З_{пр-ва}$ – затраты бюджета, понесенные на поддержку МСП
Социальная эффективность		
Обеспечение занятости населения	$ОбЗ_{мсп} = \frac{ЧЗ_{мсп}}{N_{эк}}$	$ОбЗ_{мсп}$ – обеспечение занятости населения $ЧЗ_{мсп}$ – численность занятых в малом и среднем предпринимательстве $N_{эк}$ – общая численность экономически активного населения
Уровень жизни населения	$Дох_{нас.} = \frac{Ср\ Дох_{нас.}}{Ст - Т^{потреб\ корз.}}$	$Дох_{нас.}$ – уровень жизни (доходы) населения $Ср\ Дох_{нас.}$ – среднемесячные доходы населения, занятого в малом и среднем бизнесе $Ст - Т^{потреб\ корз.}$ – стоимость потребительской корзины
Повышение предпринимательского потенциала населения	Финансирование обучения населения основам предпринимательской деятельности	
Социальная ответственность предпринимательства	Объемы средств, выделенных субъектами малого и среднего бизнеса на реализацию социальных проектов и программ	

Таким образом, межрегиональной оценка социально-экономической эффективности развития предпринимательства в регионе с позиции стейкхолдерского подхода включает в себя группы показателей, которые, в свою очередь, отвечают следующим критериям: соответствия сформулированным стратегическим целям, ценностям, интересам различных групп стейкхолдеров; сопоставимости; интерпретации качествен-

ных характеристик; полноты отражения результатов; возможностям их получения.

Для построения интегральных показателей необходимо [2]:

- ранжировать показатели – составляющие видов эффективности для дальнейшего расчета весовых коэффициентов;
- выполнить непосредственно расчет весовых коэффициентов;

- осуществить нормирование показателей.

Нормирование составляющих коммерческой, финансово-бюджетной и социальной эффективности, осуществляется путем умножения значения показателей после проведения обработки с помощью эталонных значений и кодированной шкалы на весовые коэффициенты [3].

Исходя из ранее представленной системы показателей, интегральный показатель коммерческой эффективности включает в себя:

- нормированный показатель рентабельности реализации товаров, работ и услуг (P_{pj});

- нормированный показатель рентабельности производства товаров, работ и услуг ($P_{прj}$);

- нормированный показатель выработки (B_{rcj});

- нормированный показатель рентабельности инвестиций ($P_{инj}$).

Интегральный показатель коммерческой эффективности для j -го региона можно выразить с помощью следующей формулы:

$$Kэф_j = Эф_{pj} + Эф_{прj} + Эф_{rcj} + Эф_{инj}, \quad j = \overline{1, M} \quad (1)$$

или

$$Kэф = \sum_{j=1}^M Эф_{ij}, \quad i = \overline{1, N} \quad (2)$$

где M – количество регионов.

Аналогично нормируются интегральные показатели для остальных видов эффективности: социальной и финансово-бюджетной.

Интегральный показатель финансово-бюджетной эффективности включает в себя:

- нормированный показатель эффективности создания новых рабочих мест ($Эф_{рmj}$);

- нормированный показатель эффективности производства объемов добавленной стоимости ($Эф_{дсj}$);

- нормированный показатель эффективности поступлений в бюджет ($Эф_{бj}$);

- нормированный показатель эффективности привлечения частных инвестиций ($Эф_{инj}$).

Интегральный показатель финансово-бюджетной эффективности для j -го региона определяется по формуле:

$$ФБэф_j = Эф_{рmj} + Эф_{дсj} + Эф_{бj} + Эф_{инj}, \quad j = \overline{1, M} \quad (3)$$

или

$$ФБэф = \sum_{j=1}^M Эф_{ij}, \quad i = \overline{1, N} \quad (4)$$

где M – количество регионов

Интегральный показатель социальной эффективности включает в себя:

- нормированный показатель эффективности обеспечения занятости населения ($Эф_{знj}$);

- нормированный показатель эффективности доходов населения ($Эф_{днj}$);

- нормированный показатель эффективности повышения предпринимательского потенциала населения ($Эф_{пнj}$);

- нормированный показатель эффективности социальной ответственности предпринимательства ($Эф_{соj}$).

Интегральный показатель социальной эффективности для j -го региона рассчитывается следующим образом:

$$Сэф_j = Эф_{знj} + Эф_{днj} + Эф_{пнj} + Эф_{соj}, \quad j = \overline{1, M} \quad (5)$$

или

$$Сэф = \sum_{j=1}^M Эф_{ij}, \quad i = \overline{1, N} \quad (6)$$

где M – количество регионов.

При определении интегрального показателя по видам эффективности используются весовые коэффициенты, полученные при помощи метода ранжирования с участием профессиональных экспертов в лице представителей местных органов власти, предпринимательских структур и независимых экспертов в сфере консалтинга по управлению малым и средним бизнесом. Был использован метод простого ранжирования, в ходе которого эксперты пришли к выводу, что все показатели имеют одинаковое влияние на исследуемое явление [4].

Так как рассчитанные на предыдущем этапе показатели коммерческой, финансово-бюджетной и социальной эффективности равнозначно важны для характеристики эффективности развития предпринимательства по видам, в формулу интегрального показателя будут приняты весовые коэффициенты, которые равны между собой:

$$\omega_i = 0,25, \quad i = \overline{1, M},$$

где M – количество показателей для оценки развития предпринимательства по видам эффективности, включенных в интегральный показатель. В данном примере $M = 4$.

В свою очередь, комплексный интегральный показатель социально-экономической эффективности развития предпринимательства рассчитывается аналогично интегральным показателям по видам эффективности по следующей формуле:

$$Iэф = Kэф_j \times \omega_1 + ФБэф_j \times \omega_2 + Сэф_j \times \omega_3, \quad j = \overline{1, M} \quad (7)$$

где M – количество регионов, $\omega_1, \omega_2, \omega_3$ – весовые коэффициенты, учитывающие степень влияния на комплексный интегральный показатель, $0 \leq \omega_i \leq 1, \sum_{i=1}^3 \omega_i = 1$.

В связи с тем, что рассчитанные на предыдущем этапе интегральные показатели равнозначно важны для характеристики социально-экономической эффективности развития предпринимательства регионов, можно считать, что весовые коэффициенты будут равны между собой:

$$\omega_i = 0,333, \quad i = \overline{1, N},$$

где N – количество интегральных показателей по видам эффективности, включенных в комплексный интегральный показатель. В данном примере $N = 3$.

В таблице 2 приведены полученные значения показателей коммерческой эффективности развития предпринимательства по регионам ДФО в 2011-2014 гг. [5].

Таблица 2

Значения показателей коммерческой эффективности развития предпринимательства в регионах ДФО за 2011-2014 гг.

Регион	Рентабельность (убыточность) реализации, %				Рентабельность (убыточность) производства, %				Выработка, тыс.р./чел.				Рентабельность (убыточность) инвестиций, %			
	2011	2012	2013	2014	2011	2012	2013	2014	2011	2012	2013	2014	2011	2012	2013	2014
Годы	2011	2012	2013	2014	2011	2012	2013	2014	2011	2012	2013	2014	2011	2012	2013	2014
Республика Саха (Якутия)	3,90	5,75	6,51	5,45	4,06	6,10	6,97	5,27	1792	2177	2310	1970	220	229	270	300
Камчатский край	4,62	5,60	7,13	5,86	4,84	5,93	7,68	5,77	2106	2384	2508	2289	213	43,9	69,3	86,
Приморский край	2,24	3,34	4,65	3,46	2,30	3,46	4,88	3,29	2552	2679	2783	2540	300	721	725	471
Хабаровский край	2,72	3,36	6,10	4,15	2,79	3,47	6,50	3,67	1784	1552	1736	1742	114	502	871	295
Амурская область	3,83	4,57	8,93	5,77	3,98	4,78	9,81	5,23	1371	1494	1487	1442	240	273	303	233
Магаданская область	4,75	6,33	8,15	6,42	4,98	6,76	8,87	6,57	2789	2962	3172	2735	255	419	260	351
Сахалинская область	3,70	4,53	9,97	6,05	3,84	4,75	11,0	5,65	2124	2250	2408	2141	310	623	838	471
Еврейская автономная область	1,40	2,08	5,69	3,29	1,42	2,12	6,03	3,10	1132	1414	1603	1302	28,2	102	336	112
Чукотский автономный округ	0,42	-0,18	-1,15	-0,33	0,42	-0,18	-1,14	-0,25	2478	1745	2823	2211	115	-28,9	-98,4	-286

Таким образом, на протяжении исследуемого периода можно выявить одну закономерность. Показатели рентабельности реализации и рентабельности производства характеризовались тенденцией к увеличению во всех регионах федерального округа в 2011-2013 гг. В 2014 г. наблюдалось снижение данных показателей во всех регионах. Такая же тенденция характерна и для выработки. Это может быть связано с влиянием финансово-экономического кризиса, проявившегося в 2014 г. Показатель рентабельности

инвестиций, не отличался какой-либо ярко выраженной тенденцией. В некоторых регионах пик приходился на разные годы. Следовательно, объемы инвестиций в предпринимательский сектор экономики трудно прогнозируемы и рассчитывать на данный вид финансирования нецелесообразно.

Далее в таблице 3 приведены интегральные показатели коммерческой эффективности регионов и рейтинги.

Таблица 3

Интегральные показатели коммерческой эффективности развития предпринимательства и рейтинги регионов в 2011-2014 гг.

Регион	Интегральный показатель				Рейтинг региона			
	2011	2012	2013	2014	2011	2012	2013	2014
Годы	2011	2012	2013	2014	2011	2012	2013	2014
Республика Саха (Якутия)	0,75	0,72	0,58	0,75	4	4	5	3
Камчатский край	0,85	0,66	0,57	0,70	2	2	6	5
Приморский край	0,70	0,74	0,65	0,74	6	6	4	4
Хабаровский край	0,54	0,57	0,69	0,62	7	7	3	7
Амурская область	0,72	0,58	0,65	0,68	5	5	4	6
Магаданская область	0,96	0,90	0,73	0,94	1	1	2	1
Сахалинская область	0,83	0,76	0,93	0,90	3	3	1	2
Еврейская автономная область	0,27	0,32	0,50	0,42	9	9	7	8
Чукотский автономный округ	0,36	0,12	0,14	0,03	8	8	8	9

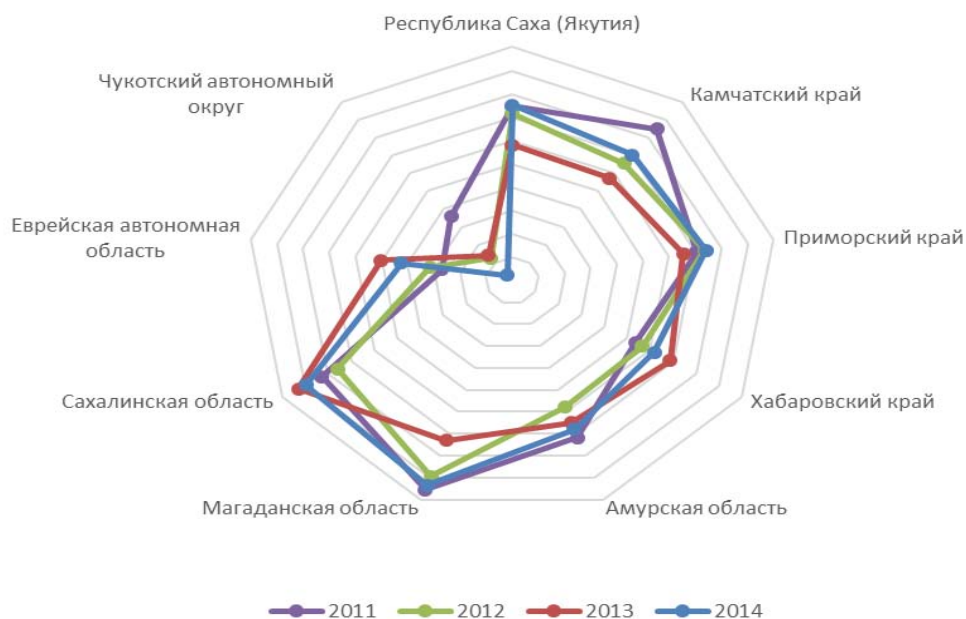


Рис. 2 Рейтинг регионов ДФО по интегральному показателю коммерческой эффективности развития предпринимательства за период 2011-2014 гг.

Таким образом, по коммерческой эффективности развития предпринимательства наилучшие результаты в 2011-2014 гг. показали Магаданская, Сахалинская области, и Республика Саха (Якутия). Наименее эффективными являются Чукотский автономный округ, Еврейская автономная область. Остальные регионы показывают стабильно хороший уровень коммерческой эффективности.

Графическая иллюстрация рейтинга регионов ДФО по коммерческой эффективности развития предпринимательства представлена на рисунке 2.

Как следует из представленного рисунка, для данного вида эффективности характерна стабильная картина на протяжении анализируемого периода.

Далее необходимо проанализировать финансово-бюджетную эффективность развития предпринимательства, на основании ранее предложенной совокупности показателей. В таблице 4 отражены рассчитанные значения показателей данного вида эффективности в регионах ДФО за 2011-2014 гг. [6].

Таблица 4
Значения показателей финансово-бюджетной эффективности развития предпринимательства в 2011-2014 гг. в регионах ДФО.

Регион	Отношение количества вновь созданных новых рабочих мест в предпринимательстве к затратам бюджета на их создание, мест/руб.				Отношение изменения добавленной стоимости в предпринимательстве к затратам на его поддержку, руб.				Отношения поступлений в бюджет к объему средств господдержки, руб.				Отношение объема привлеченных частных инвестиций к объему средств господдержки, тыс. руб.			
	2011	2012	2013	2014	2011	2012	2013	2014	2011	2012	2013	2014	2011	2012	2013	2014
Республика Саха (Якутия)	1,43	2,1	2,1	1,8	1445	1700	1991	1714	0,51	0,55	1,83	1,59	43,3	29,5	42,3	38,2
Камчатский край	2,07	2,2	2,0	3,8	412	1442	5814	973	0,15	0,55	6,74	1,10	29,4	82,9	345	121
Приморский край	3,64	2,7	2,6	3,0	1120	1094	5647	1543	0,33	0,36	4,89	1,20	27,9	26,0	128	115
Хабаровский край	2,28	2,2	2,1	2,4	999	711	4272	1195	0,28	0,29	4,70	0,97	11,9	8,15	41,3	36,3
Амурская область	2,09	2,0	2,1	2,1	858	753	387	601	0,19	0,21	0,34	0,33	64,1	46,4	33,0	44,3
Магаданская область	2,61	2,0	1,9	1,1	456	1016	3236	846	0,16	0,47	3,86	0,70	6,77	32,5	146	63,6
Сахалинская область	2,33	2,1	2,1	2,0	4400	4571	4692	4553	0,94	1,43	3,51	2,36	34,3	221	48	76,3
Еврейская автономная область	1,91	2,5	2,3	1,7	1542	6420	5414	7110	0,45	0,65	1,70	1,62	54,5	19,0	44,3	33,2
Чукотский автономный округ	2,68	3,1	2,6	2,9	464	115	347	261	0,07	0,04	0,36	0,19	10,4	42,0	118	57,3

Анализируя результаты оценки финансово-бюджетной эффективности развития предпринимательства в регионах ДФО, можно утверждать об ухудшении общей картины по отношению поступлений в бюджет к объему средств господдержки – в некоторых регионах значения показателей меняются в несколько раз в сторону уменьшения. То же самое характерно и для отношения изменения добавленной стоимости в предпринимательстве к затратам на его поддержку. Это свидетельствует о нестабильности в предпринимательской среде и отсутствии четких программ по финансированию предпринимательства, в соответствии с которыми выделялись бы фиксированные суммы средств государственной поддержки. Показатели добавленной стоимости и поступлений в бюджет от предпринимательской деятельности не меняются резко из года в год, поэтому корректировочные меры

требуются именно в направлении государственного финансирования предпринимательства.

Отношение количества вновь созданных новых рабочих мест к затратам бюджета на их создание либо увеличивалось, либо оставалось на прежнем уровне, что является положительной тенденцией. Отношение объема привлеченных частных инвестиций к объему средств господдержки характеризуется резкими колебаниями, что свидетельствует о нестабильности в предпринимательской среде и необходимости мероприятий на государственном уровне для создания благоприятного инвестиционного климата и господдержки предприятий малого и среднего бизнеса.

Далее в таблице 5 приведены рассчитанные интегральные показатели финансово-бюджетной эффективности регионов и рейтинги.

Таблица 5
Интегральные показатели финансово-бюджетной эффективности развития предпринимательства и рейтинги регионов ДФО в 2011-2014 гг.

Регион	Интегральный показатель				Рейтинг региона			
	2011	2012	2013	2014	2011	2012	2013	2014
Республика Саха (Якутия)	0,43	0,37	0,58	0,43	4	4	6	5
Камчатский край	0,30	0,42	0,57	0,65	5	3	1	2
Приморский край	0,46	0,36	0,65	0,62	3	5	2	3
Хабаровский край	0,29	0,26	0,69	0,38	6	9	3	6
Амурская область	0,46	0,28	0,65	0,28	3	8	8	9
Магаданская область	0,26	0,33	0,73	0,31	7	6	4	8
Сахалинская область	0,62	0,85	0,93	0,70	2	1	4	1
Еврейская автономная область	0,71	0,59	0,50	0,60	1	2	5	4
Чукотский автономный округ	0,25	0,31	0,14	0,34	8	7	7	7

Таким образом, по финансово-бюджетной эффективности развития предпринимательства, наилучшие результаты в 2011-2014 гг. продемонстрировали Сахалинская, Еврейская автономная область и Камчатский край. Наименее эффективными являются Чукотский автономный округ, Амурская область. Остальные регионы

характеризуются относительно средним уровнем.

Графическая иллюстрация рейтинга регионов ДФО по финансово-бюджетной эффективности развития предпринимательства представлена на рисунке 3.



Рис. 3 Рейтинг регионов ДФО по интегральному показателю финансово-бюджетной эффективности развития предпринимательства за период 2011-2014 гг.

Исходя из представленного графика, наблюдается нестабильность развития предпринимательства по данному виду эффективности. Поэтому для более глубокой и объективной оценки эффективности развития предпринимательской деятельности необходим анализ в динамике.

Далее в таблице 6 представлены рассчитанные значения показателей социальной эффективности по регионам ДФО за 2011-2014 гг. [6].

Значения показателей социальной эффективности развития предпринимательства в 2011-2014 гг. в регионах ДФО

Регион	Отношение численности занятых в МСП к общей численности экономически активного населения, %				Отношение среднемесячных доходов населения, занятого в МСБ к стоимости потребительской корзины				Финансирование обучения населения основам предпринимательской деятельности, млн. руб.				Объемы средств, выделенных субъектами малого и среднего бизнеса на реализацию социальных проектов и программ, млн. руб.			
	2011	2012	2013	2014	2011	2012	2013	2014	2011	2012	2013	2014	2011	2012	2013	2014
Годы	2011	2012	2013	2014	2011	2012	2013	2014	2011	2012	2013	2014	2011	2012	2013	2014
Республика Саха (Якутия)	13,1	11,2	11,4	12,1	9,23	10,4	11,5	10,9	-	-	-	-	9,04	14	17,3	12,1
Камчатский край	17,2	18,	17,8	18,0	9,01	10,1	10,7	10,9	-	1,69	-	1,85	6,42	9,05	12,1	8,54
Приморский край	16	16,6	16,5	17,2	7,00	7,76	7,92	7,77	-	10,7	-	5,00	19,5	31,6	45,7	29,5
Хабаровский край	17,1	20,2	20,2	19,0	7,53	8,93	9,19	8,51	2,00	2,00	-	2,00	12,4	15,7	32,1	17,5
Амурская область	14,9	13,5	14,4	14,8	8,00	8,57	9,31	8,74	-	-	-	1,60	7,06	7,88	16,1	8,97
Магаданская область	17,3	15,9	15,7	17,8	9,59	11,1	11,2	11,3	-	-	-	-	4,66	5,92	8,06	5,67
Сахалинская область	20,3	19,3	18	20	9,66	10,9	11,6	12,1	2,71	2,48	2,00	3,30	9,25	11,2	24,6	12,9
Еврейская автономная область	12,6	13,3	13	13,8	7,14	7,64	8,09	7,78	-	-	-	0,80	0,36	0,69	2,10	0,93
Чукотский автономный округ	7,03	5,72	6,13	6,02	8,47	9,23	9,29	9,99	2,40	2,55	2,32	2,02	0,05	-	-	-

На основании полученных результатов можно утверждать о благоприятной тенденции в увеличении занятости в предпринимательском секторе: отношение численности занятых в МСП к общей численности экономически активного населения в регионах увеличивалось на протяжении 2011-2014 гг. Динамика отношения среднемесячных доходов сотрудников, занятых в малом и среднем бизнесе, к стоимости потреби-

тельской корзины увеличивалась до 2013 г. включительно, в 2014 г. данный показатель снизился на фоне кризисных явлений и роста цен.

Финансирование обучения населения основам предпринимательской деятельности в ряде регионов не осуществлялось либо осуществлялось не в каждом году. Исключение составили Сахалинская область и Чукотский автономный округ, в которых денежные средства выде-

лялись стабильно каждый год на протяжении 2011-2014 гг.

Денежные средства, выделяемые субъектами малого и среднего бизнеса на реализацию социальных проектов и программ, также были существенно ниже в 2014 г. по сравнению со стабильным увеличением в 2011-2013 гг. Следовательно, при проявлении кризисных явлений в

экономике в составе статей расходов, подлежащих сокращению субъектами предпринимательской деятельности, включены социальные программы и проекты.

В таблице 7 приведены интегральные показатели социальной эффективности развития предпринимательства и рейтинги регионов ДФО.

Таблица 7
Интегральные показатели социальной эффективности развития предпринимательства и рейтинги регионов ДФО в 2011-2014 гг.

Регион	Интегральный показатель				Рейтинг региона			
	2011	2012	2013	2014	2011	2012	2013	2014
Республика Саха (Якутия)	0,52	0,48	0,48	0,48	5	6	5	6
Камчатский край	0,53	0,56	0,52	0,62	4	4	4	4
Приморский край	0,63	0,88	0,62	0,88	3	1	2	1
Хабаровский край	0,75	0,62	0,62	0,66	2	3	2	3
Амурская область	0,48	0,42	0,47	0,52	6	7	6	6
Магаданская область	0,52	0,49	0,48	0,51	5	5	5	5
Сахалинская область	0,87	0,63	0,82	0,77	1	2	1	2
Еврейская автономная область	0,34	0,34	0,35	0,38	7	8	7	7
Чукотский автономный округ	0,53	0,34	0,53	0,38	4	8	3	7

Таким образом, по социальной эффективности в 2011-2014 гг. лидировали Сахалинская область, Приморский и Хабаровский край. Низкой эффективностью характеризуются Чукотский автономный округ, Магаданская область. Ос-

тальные регионы демонстрировали стабильно хороший уровень социальной эффективности.

Графическая иллюстрация рейтинга регионов ДФО по социальной эффективности развития предпринимательства представлена на рисунке 4.

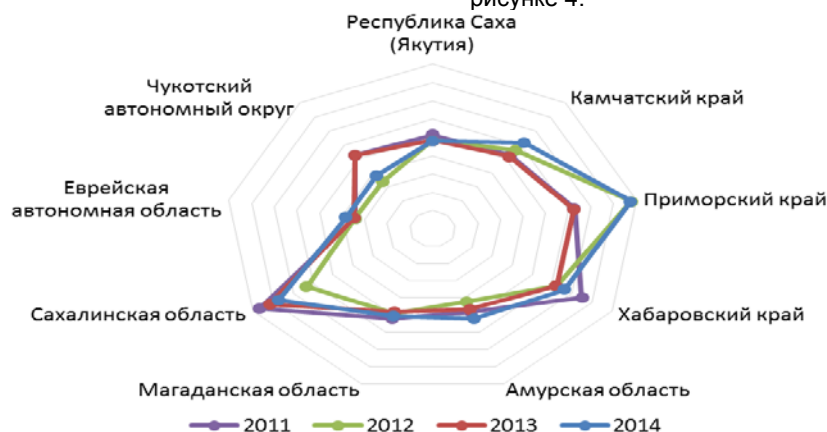


Рис. 4 Рейтинг регионов ДФО по интегральному показателю социальной эффективности развития предпринимательства за период 2011-2014 гг.

На основании представленного графика можно сделать вывод, что по данному виду эффективности также прослеживается стабильная картина на протяжении анализируемого периода, колебания интегральных показателей и рейтингов незначительны. Следовательно, разработанные мероприятия как для поддержания благоприятной ситуации в предпринимательстве, так и минимизации негативного влияния отрицательных факторов будут гарантированно эффек-

тивны и их результат будет легко прогнозируемым.

Далее был определен комплексный интегральный показатель социально-экономической эффективности развития предпринимательства в регионах ДФО. Значения комплексного интегрального показателя социально-экономической эффективности развития предпринимательства и интегрального рейтинга, показаны в таблице 8.

Таблица 8
Результаты оценки социально-экономической эффективности развития предпринимательства в регионах ДФО в 2011-2014 гг.

Регион	Комплексный интегральный показатель социально-экономической эффективности развития предпринимательства, $I_{эф}$				Интегральный рейтинг регионов			
	2011	2012	2013	2014	2011	2012	2013	2014
Республика Саха (Якутия)	0,56	0,52	0,55	0,55	4	5	6	5
Камчатский край	0,56	0,55	0,55	0,66	4	4	6	3
Приморский край	0,60	0,66	0,64	0,74	2	2	4	2
Хабаровский край	0,53	0,48	0,67	0,55	6	6	2	5
Амурская область	0,55	0,43	0,59	0,50	5	7	5	6
Магаданская область	0,58	0,57	0,65	0,58	3	3	3	4
Сахалинская область	0,77	0,75	0,89	0,79	1	1	1	1
Еврейская автономная область	0,44	0,42	0,45	0,47	7	8	7	7
Чукотский автономный округ	0,38	0,26	0,27	0,25	8	9	8	8

Графическая иллюстрация интегрального рейтинга регионов ДФО по комплексному интегральному показателю социально-экономической

эффективности развития предпринимательства представлена на рисунке 5.

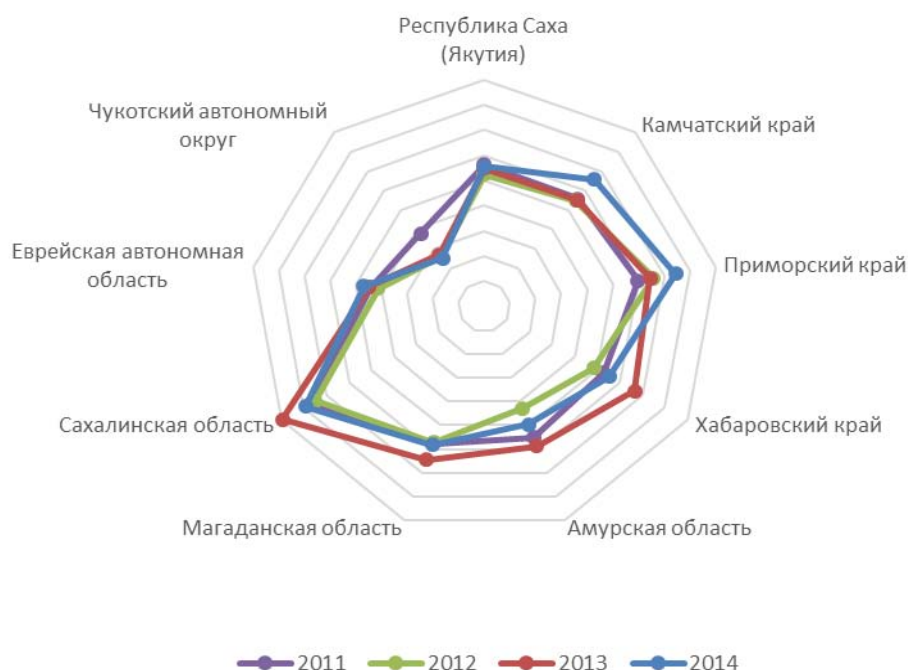


Рис. 5 Рейтинг регионов ДФО по комплексному интегральному показателю социально-экономической эффективности развития предпринимательства за период 2011-2014 гг.

Таким образом, в Сахалинской области за рассматриваемый промежуток времени уровень эффективности развития предпринимательской деятельности был наивысшим. В тройку лидеров также входят Приморский и Хабаровский край. Аутсайдерами являются Чукотский автономный округ, Еврейская автономная область и Республика Саха (Якутия). Следовательно, остальные регионы расположены в середине рейтинга.

Тенденция по регионам отличается стабильностью, регионы в большинстве случаев занимают одни и те же позиции в рейтинге из года в год, что свидетельствует о сложившейся устойчивой специфике развития предпринимательства в регионах изучаемого федерального округа.

Таким образом, негативные тенденции, проявляющиеся в снижении рейтинга региона как минимум по одному виду эффективности, наблюдались в 6 регионах из 9, а именно: в республике Саха (Якутия), Камчатском, Приморском крае, Магаданской, Сахалинской области, Еврейской автономной области. Остальных регионов негативные изменения не коснулись. При этом худший результат оказался в республике Саха (Якутия), в которой снизился рейтинг по двум видам эффективности. В остальных вышеупомянутых регионах снижался рейтинг только по одному виду эффективности.

В целом результаты оценки социальной эффективности развития предпринимательства позволяют сделать вывод достаточно стабильной ситуации в рассматриваемом округе. При этом целесообразно разработать и внедрить комплекс мер, направленных на повышение различных видов эффективности [7].

Исследование подготовлено в рамках задания №2014/292 на проведение НИР "Социально-экономические факторы и инновационные механизмы реализации политики динамичного развития Дальнего Востока"

Библиографический список:

1. Репкина О. Б. Предпринимательство как фактор экономического развития предприятия. // "МИР (Модернизация. Инновации. Развитие)". -2010. – 4. с. 119-121.
2. Сток Дж. Р., Ламберт Д.М. Стратегическое управление логистикой: Пер. с англ. – М.: ИНФРА-М, 2005. – с. 450.
3. Пучков В.Ф., Грацинская Г.В. Методология построения математических моделей и оценка параметров динамики экономических систем: монография. – М.: Креативная экономика, 2011. – 240 с.
4. Батракова Л.Г. Социально-экономическая статистика: учебник. – М.: Логос, 2013. – 478 с.
5. Центральная база статистических данных (ЦБСД). – Режим доступа: <http://cbsd.gks.ru>
6. Федеральный портал малого и среднего предпринимательства //Министерство экономического развития российской федерации//Электронный ресурс. Режим доступа: <http://smb.gov.ru/>
7. Мезенцева Е. В. Методика сравнительной социально-экономической оценки предпринимательства на субфедеральном уровне // Концепт. – 2012. – №9 (Сентябрь). – ART 12120. – URL: <http://e-koncept.ru/2012/12120.htm>

Исследование подготовлено в рамках задания №2014/292 на проведение НИР «Социально-экономические факторы и инновационные механизмы реализации политики динамичного развития Дальнего Востока»