



# ПСИХОЛОГИЯ СПОСОБНОСТЕЙ

ОТ САМОРАСКРЫТИЯ  
К ПРОФЕССИОНАЛЬНОЙ РЕАЛИЗАЦИИ

МАТЕРИАЛЫ  
Всероссийской научной конференции  
Владивосток, 11–12 апреля 2018 г.



Министерство науки и высшего образования Российской Федерации  
Федеральное государственное бюджетное образовательное  
учреждение высшего образования  
«Владивостокский государственный университет  
экономики и сервиса»  
Кафедра философии и юридической психологии  
Психологический институт РАО  
Федеральное государственное бюджетное образовательное  
учреждение высшего образования  
«Забайкальский государственный университет»  
Приморское отделение Российского психологического общества  
Приморская профессиональная ассоциация психологов

---

# **ПСИХОЛОГИЯ СПОСОБНОСТЕЙ: ОТ САМОРАСКРЫТИЯ К ПРОФЕССИОНАЛЬНОЙ РЕАЛИЗАЦИИ**

## **МАТЕРИАЛЫ**

**Всероссийской научной конференции  
Владивосток, 11–12 апреля 2018 г.**

Владивосток  
Издательство ВГУЭС  
2018

УДК 159.9  
ББК 88.334  
П62

**Психология способностей: от самораскрытия к профессиональной реализации** : материалы Всероссийской научной конференции, 11–12 апреля 2018 г. / отв. ред.: В.С. Чернявская, И.И. Черемискина. – Владивосток: Изд-во ВГУЭС, 2018. – 204 с.

**Ответственные редакторы:**

В.С. Чернявская, д-р пед. наук, профессор психологии; зав. кафедрой философии и юридической психологии Владивостокского государственного университета экономики и сервиса,

И.И. Черемискина, канд. психол. наук, доцент кафедры философии и юридической психологии Владивостокского государственного университета экономики и сервиса

ISBN 978-5-9736-0512-4

Статьи исследователей из Владивостока, Москвы, Читы, Омска, Новосибирска, Казани, Биробиджана, Хабаровска, Комсомольска-на-Амуре, Йошкар-Олы, Уссурийска и других городов России охватывают тематику психологии способностей и смежных дисциплин. Развита модель самораскрытия профессиональных способностей: представлена онтологическая модель, метафизический подход, указана роль представлений о собственных способностях в профессионализации личности и др. В издание включены также статьи (проекты), представленные на Всероссийской олимпиаде студентов-психологов командами разных российских вузов.

Для студентов, специалистов-психологов, магистрантов и аспирантов высших учебных заведений, практических работников, занимающихся профессиональным обучением, профотбором и профориентацией в областях психологии и образования.

УДК 159.9  
ББК 88.334

Издание подготовлено при финансовой поддержке Российского фонда фундаментальных исследований (РФФИ), проект № 17-06-00281-ОГН/18.

ISBN 978-5-9736-0512-4

© ФГБОУ ВО «Владивостокский  
государственный университет  
экономики и сервиса», 2018

# ОНТОЛОГИЧЕСКАЯ МОДЕЛЬ ПРЕДМЕТНОЙ ОБЛАСТИ САМОРАСКРЫТИЯ СПОСОБНОСТЕЙ ЛИЧНОСТИ

**В.С.Чернявская**

*Владивостокский государственный университет экономики и сервиса*

*г. Владивосток*

*Представлена онтологическая модель области самораскрытия способностей. Она основана на интеграции психологии и информатики. Предметом исследования являются процессы личного саморазвития. При построении онтологической модели использована методология Карла Виига. Благодаря исследованию выделены уровни в концептуальном аппарате исследуемого поля, внедрен новый процессный подход, который позволяет определить возможность прогнозирования развития способностей, в зависимости от внешних факторов и внутренних ресурсов личности.*

***Ключевые слова.** Самораскрытие способностей, онтологическая модель, понятийный аппарат, оценка, обобщение, планирование, действия, методология Карла Виига.*

## ONTOLOGICAL MODEL OF THE SUBJECT FIELD OF THE SELF-DISCLOSURE OF PERSONALITY

**V.S. Chernyavskaya**

*Vladivostok State University of Economics and Service, Vladivostok*

*Ontological model of the field of self-disclosure of abilities is presented. It is based on the integration of psychology and informatics. The subject of the study are the processes of personal self-development. In constructing the ontological model, was used Carl Wiig's methodology. Thanks to the research, the levels in the conceptual apparatus of the field under investigation are singled out; a new approach is introduced that allows determining the possibility of predicting the development of abilities, depending on external factors and internal resources of the individual.*

***Keywords.** Self-disclosure of abilities, ontological model, conceptual apparatus, evaluation, generalization, planning, actions, Carl Wiig's methodology.*

В настоящее время в связи с повышением требований к специалистам, выпускаемым учебными заведениями, актуализируются вопросы

раскрытия способностей личности. Человек, раскрывший свои способности, становится профессионалом в сфере своей деятельности и способен достигать поставленных целей.

Как показывают проводимые в современной науке исследования, самораскрытие способностей личности начинается еще в детстве, чаще всего, когда ребенок обучается в школе [1, 2]. Вслед за кризисом подросткового возраста самоопределение и целеполагание становятся важнейшими процессами, которые оборачиваются для подростка переживаниями и мучительными поисками себя, что формирует платформу для реализации процесса самораскрытия его способностей. Данный процесс реализуется в течение всей жизни человека, но наиболее активен он в подростковом и юношеском возрасте [3, 1].

На процесс самораскрытия способностей личности значительное влияние оказывают различные факторы, формируемые под воздействием внешней и внутренней сред данного процесса. Особое влияние на данный процесс оказывают факторы внешней среды, задаваемые элементами макро- и микросреды. Макросреда представляет собой совокупность экономических, социальных, политических и технологических факторов. Микросреда – это поле активной социальной деятельности личности, определяемое ее социальным взаимодействием с заинтересованными лицами. Назовём их стейкхолдерами, по аналогии с социально-экономической терминологией. В качестве стейкхолдеров в процессах самораскрытия способностей личности выступают окружающие люди, социальные группы. В подростковом и юношеском возрасте на ребенка наибольшее воздействие на его интересы оказывают сверстники, с которыми они общаются в школе, во дворе и прочие. Основываясь на мнении своих сверстников, подросток формирует представления о самом себе, о своих возможностях и способностях, осуществляется рефлексивный диалог с самим собой.

Процесс самораскрытия способностей личности координируется родителями, педагогами, психологами. Именно педагоги и их профессиональная деятельность чаще всего связаны с первыми проявлениями профессиональных способностей ребенка. От личности педагога зависит увлеченность ребенка проблематикой той или иной предметной области, которая реализуется в образовательном процессе с увлеченным учителем. В результате этого взаимодействия ученик раскрывает себя, в первую очередь – перед собой, как обладателем неких перспективных ресурсов – индивидуальных способностей, проявление которых способствует успешности профессиональной деятельности [4–8].

Влияние множества хаотичных и, зачастую невязанных между собой, факторов, определяет, что самораскрытие способностей личности – это сложный турбулентный процесс, в значительной степени зависящий от состояния его «внешней» и «внутренней» сред. Это усложняет данный процесс и требует разработки новых механизмов выявления влия-

ния и/или управления данным процессом, основанных на достижениях психологии и современных наук в области теории хаоса и интеллектуального анализа данных. Для решения поставленной задачи необходим четко структурированный понятийный аппарат, позволяющий с достаточной точностью разрабатывать классификации, решать задачи распознавания образов и разработки адаптивных решений, учитывающих различные варианты развития данного процесса.

Библиографический анализ показал [9-14], что в современной науке не выработано единого понятия самораскрытия способностей личности. В психологии самораскрытие определяется как психологический прием, предоставляющий важную информацию клиенту [12, 13]. В практике [14], самораскрытие, – это форма существования и самовыражения личности, способ трансляции другим своей индивидуальности, своего Я.

Также в современной науке не существует единого мнения об определении и структуре способностей [14].

Все ученые сходятся во мнении [9-14], что моделирование процесса самораскрытия способностей личности достаточно сложно из-за отсутствия четкости, единого понятийного аппарата и описания особенностей данного процесса.

Все это обуславливает необходимость применения аппарата построения онтологических моделей, который известен в области информатики и других наук, для предметной области психологии для решения поставленной задачи. Построение онтологических моделей позволяет с достаточной точностью описывать структуру исследуемой предметной области, определять взаимосвязи между понятиями и уточнить их в контексте терминологического аппарата [15-17].

Все вышесказанное определило цель данного исследования – разработать онтологическую модель предметной области самораскрытия способностей личности.

*Материалы и методы.* Для построения онтологической модели предметной области самораскрытия способностей личности использованы авторские исследования, проводимые в школах различных типов и высших учебных заведениях г. Владивостока в 2014–2016 гг. Также в распоряжении авторского коллектива имеется комплекс моделей, описывающих взаимодействие педагогов и учеников в рамках учебной деятельности, влияния успешности обучения ученика в школе на успешность его дальнейшей профессиональной деятельности [18–20].

Онтологическая модель представляют собой «формальную спецификацию концептуализации, которое имеет место в некотором контексте предметной области» [17]. Концептуализация предполагает представление предметной области через совокупность конечного множества понятий и связей между ними, представленными в форме родовидовых отношений

«родитель – ребенок» и ограничений, наложенных на слоты (ограничения ролей) [15].

Поскольку самораскрытие личности – это процесс, в результате которого у индивида формируется комплекс знаний и представлений о своих способностях, возможностях их реализации с учетом условий внешней среды, то для описания терминологического аппарата, описывающего данный процесс использована методология Карла Винга [17]. В основе данной методологии лежит выделение уровней объектов знаний и уровней управления. Уровень объектов знаний включает три основных компонента: агенты, основные процессы, активы знаний.

В данном исследовании под уровнем управления понимается цикл управления знаниями. В основе данного цикла выделяется четыре фазы: оценка (Review), обобщение (Conceptualise), планирование (Reflect), действия (Act).

Фаза оценки хотя и является начальной, она может быть реализована в любой необходимый момент управления. Данная фаза состоит из двух составляющих: мониторинг деятельности и оценка результатов. Мониторинг деятельности и оценка результатов осуществляется с учетом ранее разработанного плана. Особое место уделяется анализу информационных потоков и формированию знаний.

В фазе обобщения осуществляется инвентаризация знаний и организационного контента. Это предполагает поиск ответов на вопросы: в каких процессах и подпроцессах создаются и используются знания, какие организационные роли они предоставляют. В данной фазе осуществляется анализ слабых и сильных сторон процесса.

В фазе планирования определяются и планируются улучшения, разрабатываются стратегические и оперативные планы.

В последней фазе – фазе действия предполагается реализация разработанных планов через реализацию принятых управленческих решений. Реализация планов может осуществляться улучшением информационных потоков, организационным развитием, повышением эффективности деятельности персонала.

Результаты исследования и их обсуждение. С применением методологии Карла Винга и результатов проведенных исследований авторами построена онтологическая модель предметной области самораскрытия способностей личности, приведенная на рисунке.

Построение онтологической модели предметной области самораскрытия способностей личности позволило выделить пять страт в исследуемой предметной области, определяющую группировку понятий: страта 1 – «Процессы управления», страта 2 – «Макроуровень процесса», страта 3 – «Структура процесса», страта 4 – «Участники процесса», страта 5 – «Структура способностей и инструментария их использования».

Страта 1 содержит понятия и взаимосвязи между ними, определяющих управление исследуемым процессом. В данную страту включены следующие понятия: «Комплекс управленческих решений», «Процессное управление», «Подпроцесс управления «Оценка», «Подпроцесс управления «Обобщение», «Подпроцесс управления «Планирование», «Подпроцесс управления «Действие».

Управление процессом самораскрытия способностей личности строится на реализации комплекса разработанных управленческих решений. Данные управленческие решения разрабатываются с применением методов и подходов процессного управления. В структуру процесса управления самораскрытия способностей личности входят вышеуказанные подпроцессы управления, входящие в структуру понятийного аппарата, описывающего исследуемое предметную область.

Ключевым является подпроцесс управления «Планирование», который строится на результатах подпроцессов управления «Оценка» и «Обобщение». Данный подпроцесс направлен на разработку стратегических и оперативных планов, определяющих реализацию процесса самораскрытия способностей личности, а также его развитие с учетом поставленных целей.

Подпроцесс управления «Оценка» предполагает проведение входного, промежуточного и итогового контроля уровня развития способностей индивида, эффективности его деятельности, у которого осуществляется самораскрытие способностей. Контрольные точки для контроля задаются руководителями процесса – педагогами, психологами, координирующими процесс самораскрытия способностей личности. Также в рамках подпроцесса «Оценка» может осуществляться мониторинг деятельности ребенка в исследуемый промежуток времени, заданным при планировании.

Подпроцесс управления «Обобщение» запускается только после окончания реализации подпроцесса «Оценка», и он направлен на обработку полученных результатов мониторинга и контроля. При обработке данных результатов особое внимание обращается не только на уровень самораскрытия способностей личности, но и на формирование представлений о себе, диагностического аппарата анализа внешней среды, и моделей поведения, которые будут способствовать самораскрытию способностей и повышению эффективности профессиональной деятельности индивида.

На основании результатов реализации вышеуказанных процессов запускается подпроцесс управления «Действие», предполагающий реализацию разработанного плана.

Страта 2 построенной онтологической модели задает понятийный аппарат, описывающий исследуемый процесс на макроуровне. В данную страту входят понятия «Условия внешней среды», «Внутренний потенциал личности», «Процесс самораскрытия способностей личностью», «Управление процессом».



На процесс самораскрытия способностей личности оказывают влияние условия внешней среды, задаваемые воздействием социально-экономических условий и социальных групп, определяемых стейкхолдерами. Основными стейкхолдерами при самораскрытии способностей личности являются сверстники индивида, поскольку, как было показано выше, наиболее активно реализуется исследуемый процесс в подростковом и юношеском возрасте. Также на процесс самораскрытия способностей индивида значительное влияние оказывает его внутренний потенциал, определяемый задатками, знаниями о внешнем и внутреннем мире, моделями поведения.

Процесс самораскрытия способностей личности имеет сложную структуру, задаваемую совокупностью подпроцессов, которые определяются понятийным аппаратом страты 3.

Страта 3 содержит такие понятия как «Подпроцесс «Возникновение интереса индивида к окружающему миру», «Подпроцесс «Деятельность индивида по познанию окружающего мира», «Подпроцесс «Рефлексивный диалог индивида с самим собой», «Подпроцесс «Формирование знаний у индивида о своих способностях», «Подпроцесс «Формирование инструментария применения способностей».

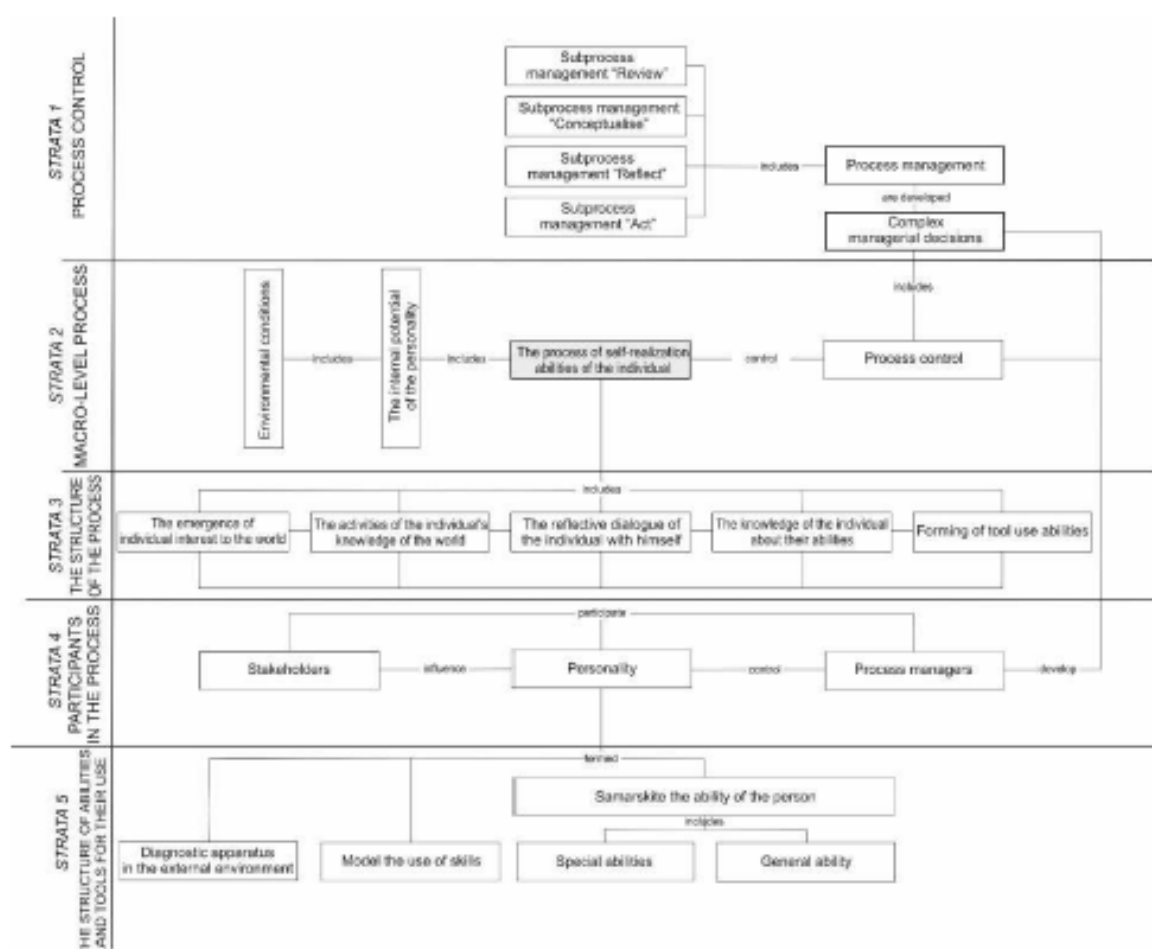


Рис. Онтологическая модель предметной области самораскрытия способностей личности

Подпроцесс «Возникновение интереса индивида к окружающему миру» является одним из ключевых элементов самораскрытия способностей личности. Это обусловлено тем, что именно интерес к окружающему миру способствует формированию положительных эмоций индивида в результате познания нового и совершения открытий. Данный подпроцесс в значительной степени координируется педагогами и родителями. От эффективности реализации данного подпроцесса в значительной степени зависит уровень раскрытия способностей личности.

Второй подпроцесс «Деятельность индивида по познанию мира» зависит от предыдущего подпроцесса и внутреннего потенциала личности. В результате реализации данного подпроцесса у индивида развиваются его способности, формируются опыт и знания об окружающем мире. На данном этапе самораскрытия способностей личности необходимо как можно чаще проводить психологическое тестирование развития способностей индивида, осуществлять мониторинг его деятельности с целью ранней диагностики отклонений при реализации исследуемого процесса. Поскольку возникающие отклонения на данном этапе могут отрицательно сказаться в будущем на его профессиональной карьере после окончания обучения. Также особое внимание необходимо уделять и деятельности педагогов, участвующих в управлении данным процессом.

Третий подпроцесс «Рефлексивный диалог индивида с самим собой» наиболее сложен для диагностики и управления. Он реализуется у индивида скрыто: на основании полученных опыта и знаний и служит инструментом познания самого себя, выяснения, что он может в окружающем мире, каких целей способен достигнуть [21]. При реализации данного подпроцесса у индивида формируется представление о самом себе, о своих способностях и возможностях их использования.

Четвертый подпроцесс «Формирование знаний у индивида о своих способностях» запускается на основании результатов предыдущего подпроцесса. Рефлексивный диалог личности с собой формирует систему знаний о своих способностях, на основании которых создается инструментальный применения его способностей, и запускается пятый подпроцесс.

Пятый подпроцесс «Формирование инструментария применения способностей» является заключительным и в результате его реализации у индивида формируются комплекс инструментов, позволяющих решать задачи определения, когда и в какой форме лучше использовать свои способности с целью достижения максимального результата. На данном этапе самораскрытия способностей необходимо четкое воздействие педагога на индивида с применением индивидуального подхода с целью ранней диагностики отклонений, возникающих на данном этапе и их коррекции.

Все вышеуказанные подпроцессы реализуются последовательно в рамках конечного множества циклов. Причем эти циклы отличаются по

продолжительности с учетом возраста индивида, например, они сокращаются при переходе от подросткового возраста к юношескому.

Страта 4 построенной онтологической модели содержит понятийный аппарат, определяющий участников процесса самораскрытия способностей личности. В данную страту входят следующие понятия: «Стейкхолдеры», «Индивид», «Руководители процесса».

Страта 5 определяет структуру понятийного аппарата, задающего совокупность понятий, позволяющих решать задачу распознавания образов при идентификации достижимости результатов реализации процесса самораскрытия способностей личности. В данную группу входят понятия «Диагностический аппарат анализа внешней среды», «Модель использования своих способностей индивидом», «Самораскрытие способности индивида», «Специальные способности», «Общие способности».

Будем считать, что процесс самораскрытия способностей личности реализован эффективно в случае, если у индивида сформированы следующие элементы: общие способности, специальные способности, диагностический аппарат анализа внешней среды, модель использования своих способностей индивидом.

Заключение. Построенная авторская онтологическая модель предметной области самораскрытия способностей личности может быть использована для формирования нового понятийного аппарата управления исследуемым процессом, позволяющего создавать и совершенствовать существующие механизмы развития способностей и творческого потенциала молодого поколения, способного полностью реализовывать свои скрытые возможности в профессиональной деятельности.

Существующий понятийный аппарат управления процессом самораскрытия способностей личности не соответствует существующим требованиям науки и общества, и не позволяет разрабатывать управленческие решения, позволяющие повысить эффективность данного процесса, поскольку образовательная и профессиональная деятельность молодого поколения реализуется в условиях высокой неопределенности и риска и в большинстве случаев отсутствуют оптимальные условия для раскрытия индивидуальных качеств личности.

Выделение структуры исследуемого процесса позволяет разработать алгоритмы диагностики сформированности элементов структуры способностей и инструментов их использования у индивида, которые будут применены для повышения эффективности реализации подпроцессов управления «Оценка» и «Обобщение» и позволят с достаточной точностью решать задачи оценки эффективности реализации подпроцессов процесса самораскрытия способностей личности. Применение данных алгоритмов диагностики в управлении исследуемым процессом создаст платформу не только для повышения уровня индивидуализации при самораскрытии способностей обучаемого, но и для улучшения качества общения обучаемого

с педагогами – руководителями процесса, что в настоящее время очень актуально.

Введение в понятийный аппарат исследуемой предметной области «Диагностический аппарат анализа внешней среды», «Модель использования своих способностей индивидом» в структуру результатов реализации исследуемого процесса позволяет создать платформу для совершенствования механизма самораскрытия способностей индивида. Именно данные элементы – диагностический аппарат анализа внешней среды и модель использования своих способностей дадут возможность индивиду реализовать общие и специальные способности в своей профессиональной деятельности в любых условиях, и, следовательно, добиваться поставленных целей в заданные сроки.

На основании авторской онтологической модели исследуемой предметной области, разработанных механизмов самораскрытия способностей индивида может быть написана экспертная система – компьютерная программа, позволяющая осуществлять мониторинг и контроль реализации процесса самораскрытия способностей личности, визуализировать результаты и сопровождать разработку управленческих решений в данной сфере. Руководители процесса – педагоги, психологи с применением данной экспертной системы смогут проводить диагностику сформированности способностей обучаемых, планировать мероприятия и задавать точки контроля оценки качества их реализации, осуществлять мониторинг и контроль, разрабатывать и внедрять корректирующие действия при снижении эффективности управляемого процесса.

Данная экспертная система, внедренная в процесс обучения в образовательных учреждениях, повысит качество и эффективность формирования у обучаемого компетенций, в том числе профессиональных.

---

1. Толстых, Н.Н. Руководство практического психолога. Психологические программы развития личности в подростковом и старшем школьном возрасте / Н.Н. Толстых, под ред. И.В. Дубровиной. М.: Академия, 1995.

2. Marcia, J.E. Identity in adolescence // Handbook of adolescent psychology / Ed. by J. Adelson. N.Y., 1980. P. 213–231.

3. Лэнгле, А. Что движет человеком? Экзистенциально-аналитическая теория эмоций / А. Лэнгле. М.: Генезис, 2009. 235 с.

4. Аминов, Н.А. Дифференциальный подход к исследованию структурной организации главных компонентов педагогических способностей / Н.А. Аминов // Вопросы психологии. 1995. № 5. С. 5–17.

5. Symanyuk, E.E. Psychological predictors of inhibition development in educational environments / E.E. Symanyuk, A.A. Pecherkina // Psychology in Russia: State of the Art. 2016. № 9(3). P. 127–140.

6. Li Sha, Chee-Kit Looi, Wenli Chen, Peter Seow, Lung-Hsiang Wong Recognizing and measuring self-regulated learning in a mobile learning environment // *Computers in Human Behavior*, Volume 28, Issue 2, March 2012, P. 718–728.

7. Hayeon, Song, Jihyun Kim, Wen Luo Teacher–student relationship in online classes: A role of teacher self-disclosure // *Computers in Human Behavior*, Volume 54, January 2016, P. 436–443.

8. Fezile Ozdamli, Hasan Ozdal Life-long Learning Competence Perceptions of the Teachers and Abilities in Using Information-Communication Technologies // *Procedia – Social and Behavioral Sciences*, Volume 182, 13 May 2015, P. 718–725.

9. Антонова, Н.В. Самоопределение как механизм развития идентичности / Н.В. Антонова, В.В. Белоусова // *Педагогика и психология образования*. 2011. № 2. С. 79–92.

10. Гинзбург, М.Р. Личностное самоопределение как психологическая проблема / М.Р. Гинзбург // *Вопросы психологии*. 1988. № 2. С. 19–26.

11. Karpov A.A., Karpov A.V., Karabushchenko N.B., Ivashchenko A.V. (2017). The interconnection of learning ability and the organization of metacognitive processes and traits of personality. *Psychology in Russia: State of the Art*, 10(1), P. 67–79.

12. Чалдини, Р. Социальная психология. Пойми себя, чтобы понять других! / Р. Чалдини, Д. Кенрик, С. Нейберг СПб: Прайм-ЕВРОЗНАК, 2002. 336с.

13. Jourard, S.M. Self-disclosure: An experimental analysis of the transparent self / S.M. Jourard. – New York: Wiley, 1971. 245 p.

14. История психологии в лицах. Персоналии / под ред. Л.А. Карпенко // *Психологический лексикон. Энциклопедический словарь: в 6 т. / ред.-сост. Л.А. Карпенко; под общ. ред. А. В. Петровского. М.: ПЕР СЭ, 2005. С. 400.*

15. Антонов, И.В. Модель онтологии предметной области для систем семантически-ориентированного доступа / И.В. Антонов, М.В. Воронов // *Вестник Санкт-Петербургского государственного университета технологии и дизайна. Серия: Естественные и технические науки*. 2010. № 2. С. 28–32.

16. Королева, Л.А. Онтологическая модель предметной области «Технология швейных изделий» / Л.А. Королева, А.В. Подшивалова, О.В. Панюшкина // *Фундаментальные исследования*. 2013. № 10-5. [Электронный ресурс]. Режим доступа: <http://www.rae.ru/fs/509-r32438/>.

17. Кудрявцев, Д.В. Системы управления знаниями и применение онтологий / Д.В. Кудрявцев. СПб.: Изд-во Политехн. унта, 2010. 344 с.

18. Чернявская, В.С. Учебная успешность выпускника школы как фактор результативности ЕГЭ / В.С. Чернявская, Ю.М. Ротэрян // *Мир науки, культуры, образования*. 2016. № 1 (56). С. 224–226.

19. Чернявская, В.С. Самооценка школьников в школах разных типов (на примере пятиклассников) / В.С. Чернявская, Е.Ф. Арсеньева // Мир науки, культуры, образования. 2015. № 3 (52). С. 269–272.

20. Чернявская, В.С. Взаимосвязь результатов ЕГЭ и успешность учебной деятельности выпускников школы / В.С. Чернявская, Д.С. Меркулов // Современные исследования социальных проблем (электронный научный журнал). 2015. № 6 (50). С. 290-300.

21. Shadrikov V.D. The role of reflection and reflexivity in the development of students' abilities // Psychology in Russia: State of the Art. 2013. №6 (2). P. 55–64.

## **ПРОФЕССИОНАЛЬНО ВАЖНЫЕ СПОСОБНОСТИ СТУДЕНТОВ-ДИЗАЙНЕРОВ И ИХ САМОРАСКРЫТИЕ**

**В.С. Чернявская, А.А. Токмакова, Ю.А.Рожкова**

*Владивостокский государственный университет экономики и сервиса*

*Россия, г. Владивосток*

*Работа выполнена в рамках проекта РФФИ № 17-06-00281-ОГН/18*

*Статья посвящена рассмотрению профессиональных способностей и их самораскрытия в ходе учебного процесса. В статье были рассмотрены и проанализированы теоретические подходы к рассмотрению способностей и их самораскрытия. В работе обоснована актуальность изучения профессиональных способностей как психологического феномена, связанного с успешным осуществлением профессиональной деятельности. В исследовании проверялись гипотезы о том, что представления студентов о профессионально значимых способностях совпадают с нормативно заданным перечнем способностей, которые включает профессиональный стандарт соответствующего направления подготовки; существует связь между фактором самостоятельности самораскрытия способностей будущих дизайнеров и уровнем их вовлеченности в профессию в студенческом возрасте. Гипотеза была проверена на выборке студентов Владивостокского Государственного университета экономики и сервиса, обучающихся на направлениях подготовки «Дизайн». В результате исследования были сделаны выводы о том, что представления студентов о профессионально значимых способностях не совпадают с нормативно заданным перечнем способностей, представленных в профессиональном стандарте, а также существует статистически значимая взаимосвязь в группе самостоятельного самораскрытия с профессиональной вовлеченностью.*

**Ключевые слова:** *способности, профессиональные способности, профессиональная деятельность, компетенции, стандарт, студенты, самораскрытие.*