

**Таможенное регулирование в системе государственного обеспечения конкурентоспособности предпринимательских структур лесопромышленного комплекса**

Предпринимательство | (58) УЭКС, 10/2013

- Автор (авторы):

Михаил Афанасьевич Сорокин

- Дата публикации:

30.10.13

- ВУЗ ИЛИ ОРГАНИЗАЦИЯ:

Владивостокский государственный университет экономики и сервиса.  
Институт международного бизнеса и экономики

**Таможенное регулирование в системе государственного обеспечения конкурентоспособности предпринимательских структур лесопромышленного комплекса**

**Customs regulations in the state to ensure the competitiveness of business structures timber industry**

**Михаил Афанасьевич Сорокин**

канд. экон. наук, заместитель директора Института международного бизнеса и экономики

Владивостокский государственный университет экономики и сервиса. Россия.  
Владивосток.

E-mail: [sma-ylv@mail.ru](mailto:sma-ylv@mail.ru).

Тел.: 8 423 2404106

**Mikhail Afanasievich Sorokin**

Vladivostok State University of Economics and Service

Vladivostok, Russia

*Мир не стоит на месте, и глобальная конкуренция будет жестче, чем раньше.*

*Для России это может стать историческим шансом изменить свою роль в международном разделении труда.*

*Д.А. Медведев. Статья «Время простых решений прошло».*

*27.09.2013.*

**Аннотация.** В статье на основе анализа мер государственного регулирования для повышения конкурентоспособности предприятий лесохозяйственного комплекса,

предлагаемых в государственной программе «Развитие промышленности и повышение ее конкурентоспособности» сделан вывод о недостаточном уровне применения мер таможенного регулирования. Предлагается распространение мер таможенного регулирования на иные уровни конкурентоспособности, кроме товарного, а также обосновывается необходимость оценки возможных реакций на них предпринимательских структур.

**Abstract.** On the basis of the analysis of government regulation to improve the competitiveness of forestry complex proposed in the state program " Development of the industry and make it more competitive," concluded that insufficient application of Customs control. It is proposed extension of measures of customs control on the other levels of competitiveness, apart from trade, as well as the necessity of evaluating the likely reactions to their business structures.

**Ключевые слова:** лесопромышленный комплекс, таможенное регулирование, конкурентоспособность, предпринимательские структуры, глобализация.

**Keywords:** timber industry, customs regulation, competitiveness, business structures, globalization.

В статье Председателя правительства Российской Федерации Д.А. Медведева «Время простых решений прошло», отрывок из которой нами взят для эпиграфа, говорится о необходимости применения новых методов государственного управления в эпоху глобализации в условиях ужесточения конкурентной борьбы. Причем, субъектами конкурентных отношений являются как предприниматели, так и отрасли и регионы. Государство должно способствовать, обеспечивать равные конкурентные условия для всех субъектов хозяйства внутри страны. Иное дело – на внешних рынках. Там государство должно обеспечивать конкурентоспособность именно национального предпринимательства всеми имеющимися в его распоряжении инструментами. При этом в международном разделении труда национальное предпринимательство должно занять как можно более выгодные позиции. Это означает как можно более эффективное участие в цепочках мировой добавленной стоимости.

Несомненно, что под «простыми решениями», которыми наша страна оперировала в период до мирового финансового кризиса 2008 года, понимались управленческие действия, направленные на обеспечение промышленного роста за счет преимущественно сырьевого экспорта. Теперь поставлена задача построения «умного государства, основной ценностью которого должен стать человек».

В конце 2012 года Правительством России была принята Государственная программа «Развитие промышленности и повышение ее конкурентоспособности» до 2020 года (утверждена распоряжением правительства от 27.12.2012 № 2539-р). Целью

программы является создание в России конкурентоспособной, устойчивой, структурно сбалансированной промышленности (в структуре отраслей, относящихся к предмету программы), способной к эффективному саморазвитию на основе интеграции в мировую технологическую среду и разработке передовых промышленных технологий, нацеленной на формирование новых рынков инновационной продукции, эффективно решающей задачи обеспечения обороноспособности страны. В качестве приоритетных определено 17 подпрограмм, в том числе лесопромышленный комплекс (подпрограмма 11).

Выделение лесопромышленного комплекса в качестве одного из приоритетов Программы не случайно. С одной стороны, наша страна обладает примерно 25 % мировых запасов древесины, но доля экспорта лесной продукции не превышает 3%. Да и в структуре экспорта лесной продукции лесоматериалы необработанные стабильно занимают значительную долю. Нет необходимости перечислять многочисленные проблемы отрасли на современном этапе ее развития. Здесь, на наш взгляд, именно тот случай, когда конкурентные недостатки отрасли (с помощью правительственных, государственных мер) могут перерасти в ее конкурентные преимущества. Специфика лесного комплекса и его отличие от многих остальных состоит в значительных возможностях предпринимательских структур, осуществляющих деятельность в области лесопользования. В-первых, здесь вполне возможно сочетание и взаимное существование как крупных, так и мелких предприятий. Во-вторых, лесные ресурсы являются условно восполняемыми, что является условием ответственности бизнеса. В-третьих, лесные предприятия, как правило, находятся в значительном отдалении от крупных населенных пунктов, что зачастую накладывает на предпринимательские структуры не только производственные обязанности. Указанные особенности особенно отчетливо проявляются на Дальнем Востоке России, который обеспечивает треть российского экспорта лесной продукции.

Целью подпрограммы «Лесопромышленный комплекс» является удовлетворение потребностей внутреннего рынка в высококачественной и конкурентоспособной лесобумажной продукции отечественного производства и снижение доли импортируемой продукции. Предполагается увеличение объемов заготовки древесины в 1,4 раза и ускоренное (по сравнению с увеличением объемов заготовки) производство основных видов лесобумажной продукции. Для достижения поставленной цели определены два основных мероприятия: стимулирование развития организаций лесопромышленного комплекса, предусматривающего выравнивание макроэкономических условий для организаций лесопромышленного комплекса в условиях членства России в ВТО; развитие промышленных биотехнологий в лесопромышленном комплексе. Система мер государственного регулирования включает: поддержку инфраструктуры развития предприятий; расширение видов и увеличение объемов субсидирования; поддержку инновационной направленности

развития предприятий; ограничение числа организаций, имеющих право на экспорт лесоматериалов круглых хвойных пород в пределах таможенных квот (рис. 1).



**Рисунок. 1. Цель, задачи, мероприятия и инструменты реализации подпрограммы «Лесопромышленный комплекс» Государственной программы «Развитие промышленности и повышение ее конкурентоспособности» на период до 2020 г.**

Таким образом, если сопоставить цель, задачи, мероприятия и инструменты, то меры таможенного регулирования структурно являются некоей «петлей»: ограничение возможностей вывоза необработанной древесины (лесоматериалов круглых) должно привести к увеличению ресурсной базы национальных производств, что в свою очередь приведет к увеличению доли готовой продукции для потребностей внутреннего рынка с дальнейшим выходом на внешний рынок готовой лесной продукции. На первый взгляд может показаться, что для запуска указанного процесса достаточно только таможенного ограничения возможностей вывоза необработанной древесины. Однако, по нашему мнению, такое (прямое) заключение лежит в области экономической

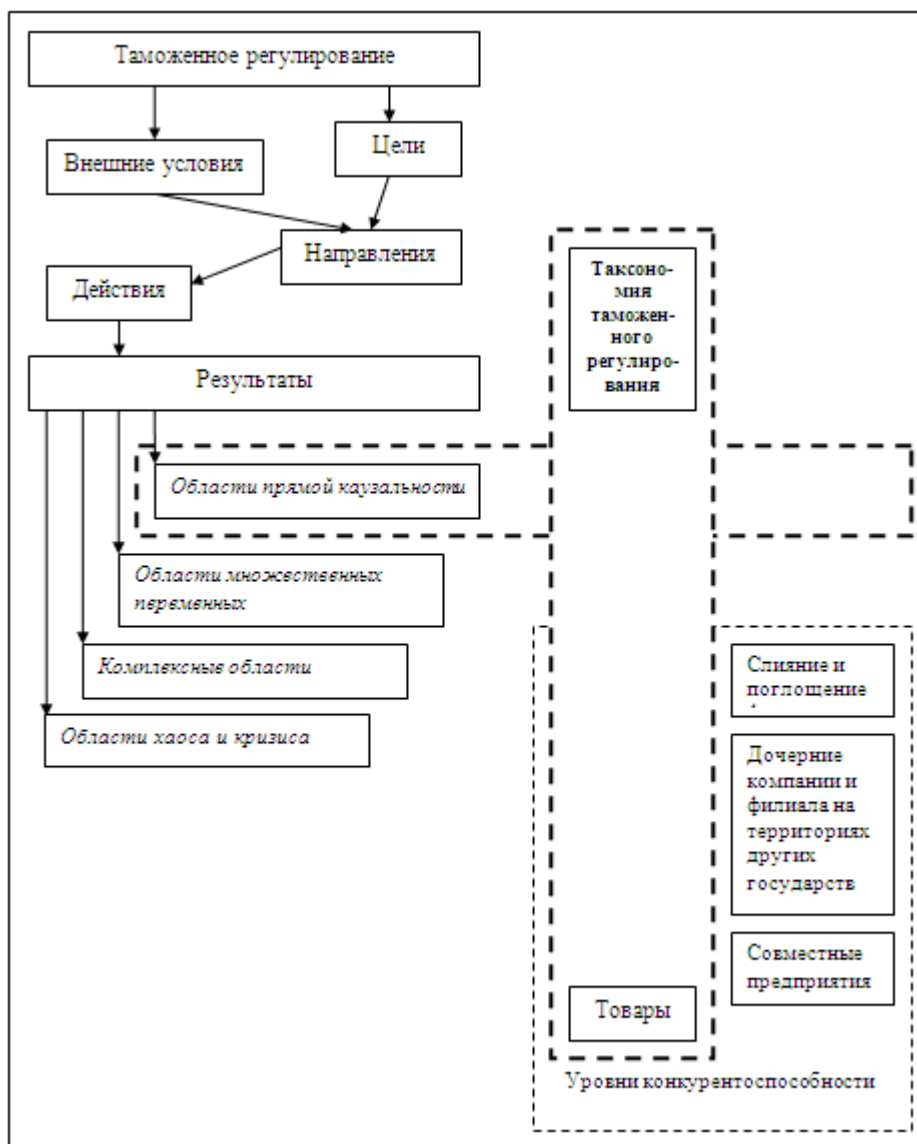
таксономии [1, С. 23]. Несомненно, что одним таможенным квотированием такую сложную задачу (увеличение доли отечественной продукции в структуре потребности в готовой продукции лесного комплекса) решить вряд ли удастся.

С теоретической позиции схема, предложенная в рассматриваемой Программе, основана на прямой каузальности. То есть, ограничение числа экспортеров в рамках экспортной квоты должно неминуемо привести к увеличению ресурсного потенциала лесопромышленных предприятий внутри страны. Но здесь, на наш взгляд, не учтены три основных риска: во-первых, необработанную древесину можно экспортировать и вне квот (пусть и по завышенным вывозным таможенным пошлинам) – в условиях повышения потребности в сырье на мировых рынках [2]; во-вторых, часть российских лесоперерабатывающих предприятий может быть сориентирована на выпуск готовой продукции исключительно на внешние рынки (например, в рамках совместных предприятий); в-третьих, возможности России по таможенному регулированию экспорта через несколько лет перейдут с национального (российского) на наднациональный уровень (таможенного союза России, Беларуси и Казахстана). Таким образом, меры таможенного регулирования, прописанные в Программе, нуждаются как в корректировке (в плоскости возможных реакций предпринимательских структур), так и в дополнении (в плоскости достижения поставленной цели).

Кроме поля прямой каузальности, о котором нами упоминалось ранее, ученые выделяют еще как минимум три поля возможных реакций хозяйствующих субъектов на управляющие воздействия (лежащие в границах эксплицитного измерения институциональной матрицы предпринимательства) [3]. Это поля с множеством переменных, комплексные поля и поля хаоса и кризисов [4, С. 137-138]. Очевидно, что подобных «полей» в реальной жизни гораздо больше, но пока остановимся на указанной классификации.

В июне 2013 г. в Москве состоялся IX национальный бизнес-форум «Ставим на конкуренцию», организованный Общероссийской общественной организацией «Деловая Россия». Центральной темой форума стала новая конкурентная экономика России. На пленарном заседании было отмечено, что современная конкуренция, обусловленная глобализацией, давно вышла за рамки конкуренции в плоскости спроса и предложения на товары. Были отмечены новые уровни конкурентоспособности национальных предпринимательских структур: совместные предприятия, дочерние компании и филиалы на территориях других государств, слияние и поглощение. На рис. 2. мы попытались связать новые уровни конкурентоспособности, таможенное регулирование и возможные реакции предпринимательских структур. Как уже отмечалось, подпрограмма «Лесопромышленный комплекс» в части таможенного регулирования опирается только на организацию порядка экспорта необработанной древесины (в пределах квот и вне пределов квот). Мы предлагаем рассмотреть

возможность применения мер таможенного регулирования не только в «товарном» направлении. Таможенное регулирование может оказывать влияние и два других уровня конкурентоспособности – создание и функционирование совместных предприятий и создание дочерних компаний российских лесных предприятий на территориях иностранных государств. Но для успешного решения этой задачи необходимо параллельное исследование возможных реакций предпринимательских структур. Здесь, на наш взгляд, уместным будет воспользоваться уже упомянутой 4-х уровневой классификацией реакций, используемой в данной статье.



**Рисунок. 2. Взаимосвязь уровней конкурентоспособности, таможенного регулирования и возможных реакций предпринимательских структур.**

Тем не менее, выявление подобных реакций – не такая простая задача, как кажется. Здесь мы согласны с российским ученым О.С. Сухаревым, что взаимосвязи между элементами экономической системы, несмотря на имманентную сложность, сами

по себе не так сложны, а вот выявить их, определить, как изменяются эти взаимосвязи – представляет подлинную сложность и проблему современного экономического анализа и науки [5, С. 13].

### **Библиографический список**

1. Истоки: из опыта изучения экономики как структуры и процесса. 2-е изд. – М.: Изд. дом. ГУ ВШЭ, 2007. – 533 с.
2. Соловьев Ю.П., Зайцева Ю.А. Экспорт лесной продукции: состояние и перспективы // Экономика природопользования. 2012. № 1. С. 124 – 133.
3. Сорокин М.А. Таможенное регулирование в институциональной матрице предпринимательства // Вестник Российской таможенной академии. 2012. № 3, С. 29-35.
4. Малган Дж. Искусство государственной стратегии: Мобилизация власти и знания во имя всеобщего блага / пер. с англ. Ю. Каптуревского под науч. ред. Я. Охонько. М.: Изд. Института Гайдара, 2011. 472 с.
5. Сухарев О.С. Методология и возможности экономической науки: Монография. – М.: КУРС: ИНФРА-М, 2013. 368 с.

### **References**

1. Origins: the experience of studying economics as a structure and process. 2nd ed. M.:HSE Publ.house. 2007. pp:533.
2. Soloviev Y.P. and Yu. Zaitsev. Exports of forest products: status and prospects // Environmental Economics. 2012. no.1. pp:124-133.
3. Sorokin M.A. Customs regulations in the institutional matrix of business // Proceedings of the Russian Customs Academy. 2012. no 3 . pp. 29-35.
4. Malgan J. Art of state strategy: Mobilizing the power and knowledge for the common good / translated from English by Yu. Kapturevskij, scientific ed. Ya. Ohonko. M.: Gaidar Institute. 2011. pp:472.
5. Sukharev O.S. The methodology and the possibility of economic science: Monograph. Moscow: COURSE: INFRA- M, 2013. pp:368.