

Анализ структуры регионального туристского комплекса Приморского края России

Н.С. Мартышенко, к.э.н., доцент кафедры Маркетинга и коммерции ВГУЭС,
 профессор РАЕ

Приморский край многие годы был закрытой территорией для посещения туристов (рис. 1). И сейчас не только зарубежные туристы, но и граждане России имеют очень смутное представление о природе и туристском потенциале края. В настоящей работе предпринята попытка произвести научный анализ структуры туристского комплекса Приморского края и оценить перспективы его развития.

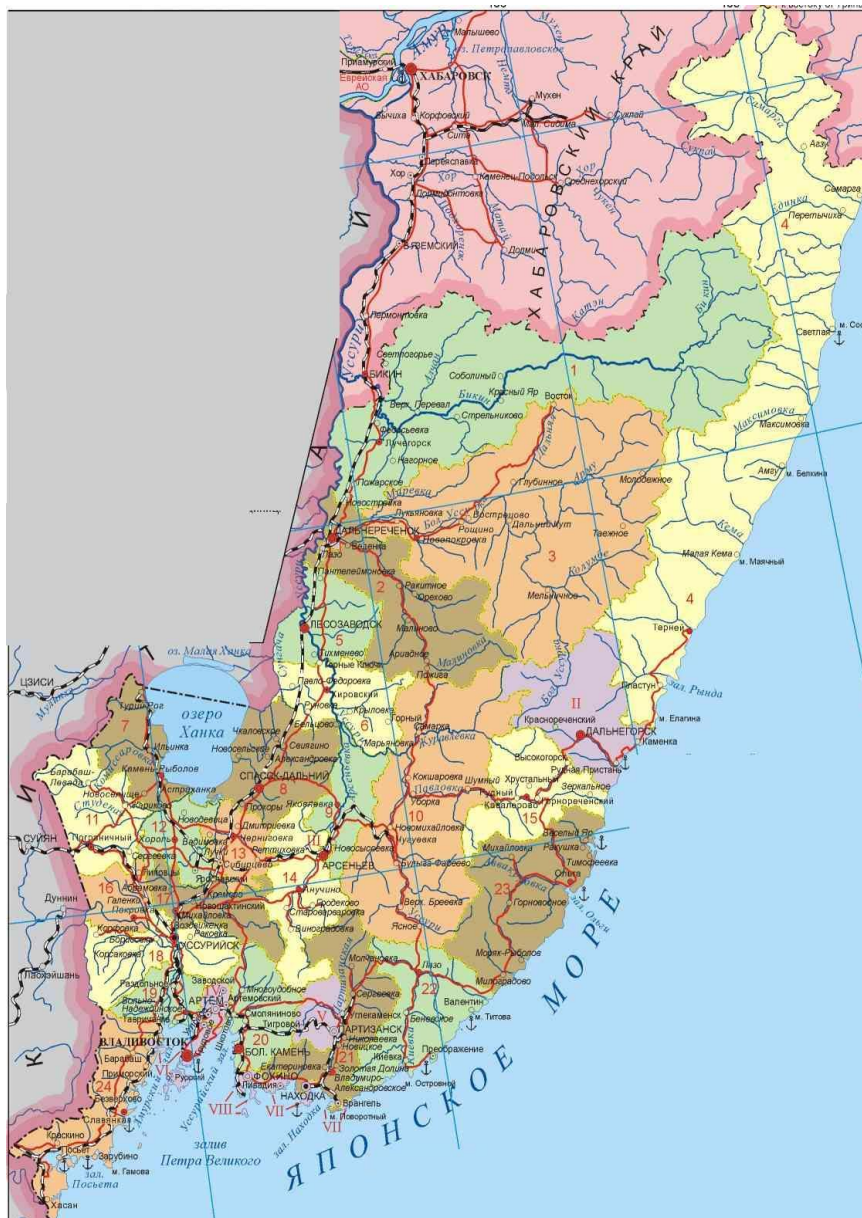


Рис. 1. Административная карта Приморского края

Процесс развития регионального туристского комплекса можно рассматривать как процесс освоения предприятиями, входящими в его состав, туристского потенциала региона. Туристский потенциал охватывает все структурные и функциональные ресурсы, обуславливающие развитие туризма на некоторой территории [1]. Элементы, составляющие туристский потенциал, представлены на рис. 2.



Рис. 2. Структура туристского потенциала региона

Туристско-рекреационные ресурсы региона – это совокупность природных и искусственно созданных человеком объектов, необходимых для формирования туристского продукта региона [2].

Основными свойствами туристских ресурсов являются:

- степень изученности;
- доступность;

- аттрактивность (привлекательность);
- уникальность;
- зрелищность;
- потенциальный запас (емкость);
- способы использования.

На схеме рис. 2 туристские достопримечательности разделяются по происхождению ресурсов: обусловленные природой окружающей среды и культурно-исторической средой (антропогенная окружающая среда). Известны и другие способы классификации туристских достопримечательностей. Они могут быть классифицированы по способу использования (мотивации туристической активности):

- предназначенные для отдыха (море, пляж, климат, озера, горы, лес и т.д.);
- познавательные (пещеры, памятники природы, национальные и ландшафтные парки, скалы, замки, дворцы, религиозные святыни, некрополи, технические раритеты и т.д.);
- специализированные (рыболовные — озера, реки, пруды; охотничьи — леса; парусные — озера, заливы, открытые моря и т.д.).

По характеру туристские достопримечательности можно классифицировать:

- место — климатические, ландшафтные, исторические и т.д., когда главным мотивом поездки является сама местность;
- событие — фестивали, спортивные соревнования, ярмарки; главным мотивом поездки является проводимое мероприятие;
- продолжительность использования в течение года (постоянные и сезонные).

Туристские достопримечательности имеют первостепенное значение при управлении туристским комплексом и определяют портрет турбизнеса в том или ином регионе. Именно они составляют основу успешного развития туристского бизнеса, определяют специфику развития туризма в регионе,

служат исходным базисом для производства туристского продукта; при планировании приоритетных направлений инвестиционной политики региона.

Туристская инфраструктура это объекты, используемые для выполнения утилитарных функций в обслуживании туристов: проживание, питание транспорт.

Отдельные объекты туристской инфраструктуры сами могут выступать в роли туристских достопримечательностей (например, гостиница с уникальной архитектурой).

Развитие туристского комплекса региона невозможно без обеспечения определенных социально-экономических условий.

Социально-экономические условия определяют, с одной стороны, желание и готовность бизнеса развивать туристскую инфраструктуру, с другой стороны, играют большое воздействие на желание туристов посетить данную территорию.

Экономическими условиями называются любые льготы, позволяющие выгодно с точки зрения инвесторов (производителей туристских услуг) размещать капиталы в туристическом секторе, а также те элементы экономического расчета, которые стимулируют развитие туризма. К ним относятся:

- возможности кредитования инвестиций в туризм, например, через инвестиционные кредиты с низкой процентной ставкой либо налоговые льготы для лиц, намеревающихся инвестировать в туризм и создающих дополнительные рабочие места для местного населения;

- возможности привлечения средств специализированных фондов, например, путем участия в международных программах, привлечения пожертвований, создания целевых фондов и прочих неправительственных организаций, поддерживающих развитие туризма, участия в реализации национальной стратегии развития туристического продукта;

- цены, например, за счет оптимальной калькуляции стоимости туристических услуг при одновременном сохранении высокого качества этих услуг.

Политическими условиями называются любые действия государственной власти и органов местного самоуправления, стимулирующие развитие туризма на соответствующем уровне принятия решений (государство, регион, область, район, округ, поселение). В частности, к таким действиям относятся создание либерального визового режима, предотвращение внешних и внутренних конфликтов (в том числе и вооруженных), создание возможностей инвестирования иностранного капитала в сектор туристических услуг, проведение согласованной политики в области туризма при смене правящей элиты и новых выборах в органы местного самоуправления.

Культурные условия охватывают сферу вопросов, связанных с традициями отдыха в конкретном регионе (традиционное «русское гостеприимство»), а также с коллективной заинтересованностью местного населения в поддержке мероприятий, направленных на развитие туризма (например, различные уровни переподготовки и повышения квалификации по обслуживанию туристского сектора). К этой группе условий также относят элементы, которые могут считаться нематериальными культурными достопримечательностями, такие как традиции, обычаи, народные обряды, религиозные и народные праздники, а также элементы культуры национальных меньшинств.

Социально-демографические условия определяются характером местного населения (открытые или замкнутые люди), ресурсами свободной рабочей силы, уровнем образования местного населения в области обслуживания туристов, демографической структурой.

Психологические условия определяются, главным образом, восприятием региона потенциальными туристами и местным населением (так называемое *внешнее восприятие* — сложившиеся у туристов стереотипные представления о каком-либо регионе, либо *внутреннее восприятие* — недооценка имеющихся достопримечательностей местным населением). Одним из элементов, обуславливающих развитие туризма, может быть изучение туристической проблематики в рамках регионального образовательного компонента (знания о регионе).

Технологические условия открывают возможность более полного использования достопримечательностей региона и улучшают функционирование всего туристского комплекса (например, подготовка объектов к обслуживанию лиц с ограниченными возможностями, применение современных строительных технологий, внедрение компьютерных систем бронирования и систем электронных платежей).

Экологические условия, основу которых составляет предпочтение пребывания в естественном природном окружении и экологическая образованность местного населения, а также функциональная система охраны природы, способы утилизации отходов, очистки стоков и т.п. В общем случае эти условия охватывают множество связей и зависимостей между туристом, местным населением и окружающей средой.

Рассмотрим некоторые характеристики туристского потенциала Приморского края.

Приморский край обладает уникальными природными ресурсами. В силу геологических и исторических предпосылок на его территории и прилегающих акваториях Японского моря сложилась своеобразная система природных комплексов, в мире нигде более не встречающихся. Большая часть земель (72%) относится к категории земель лесного фонда.

Теплое море, особая эстетическая ценность разнообразных приморских и таежных ландшафтов, наличие многих реликтовых видов животных и растений, экзотических объектов, многочисленных памятников истории и древней культуры делают этот край привлекательным для русских и зарубежных туристов.

Наиболее благоприятные ландшафты для рекреации находятся на южном побережье Приморья и на островах залива Петра Великого. Данная территория обладает оптимальными природными характеристиками, многоплановостью пейзажей, высокой эстетической ценностью. К территориям с благоприятными ландшафтами для рекреации также относятся юго-западные

отроги Сихотэ-Алиня. В целом наиболее благоприятные в эстетическом плане ландшафты составляют до 45% территории Приморья.

Из этих ландшафтов для рекреации на первом месте находятся морские побережья, находящиеся в районе Посыета – Славянка и Ливадийско-Находкинский район. Для берегов характерны их сильная изрезанность, наличие прекрасных широких песчаных пляжей и лесных участков на прилегающих террасах и склонах. Максимальная продолжительность купального сезона колеблется от 70 до 106 дней. Береговая зона наиболее перспективна для развития талассотерапии, водных видов отдыха, подводного туризма.

На территории края насчитывается несколько десятков гор и сопок, представляющих интерес для массового туризма. Из них наиболее посещаемыми являются: горные вершины Пидан, Ольховая, Облачная, Высокая. Неизменный интерес у самостоятельных туристов и ученых краеведов вызывают древние потухшие вулканы. Наиболее известен у местных туристов вулкан Барановский (р. Раздольная), вулканы, расположенные на мысе Поворотный и на мысе Олимпиады.

В Приморском крае насчитывается более 3000 озер. Озеро Ханка, является не только крупнейшим естественным водоемом Приморского края, а одним из самых больших в Азии.

Край обладает весьма внушительными запасами природных лечебно-оздоровительных ресурсов. Большое значение для развития рекреации имеют месторождения минеральных вод и лечебных грязей. По наличию источников минеральных вод и месторождений целебных грязей Приморье занимает ведущее место в России, а некоторые из них не имеют аналогов в стране, и здесь, имеются все известные в России и в СНГ основные типы лечебных грязей.

На территории Приморского края известно более двух тысяч археологических и исторических памятников, имеющих большое культурное значение.

Значительно эффективней для развития научно-познавательного туризма может быть использован потенциал национальных и природных парков, заповедников, заказников и других особо охраняемых территорий и природных объектов. Существующая сеть особо охраняемых природных территорий края состоит из 6 государственных природных заповедников, 2 природных парков, 15 заказников, 2 курортов и одной лечебно-оздоровительной местности. Общая площадь государственных природных заказников 1215 тыс. га. В крае официально зарегистрировано около 300 памятников природы.

Обслуживание туристов и отдыхающих осуществляет обширная сеть туристских предприятий, расположенных на территории Приморского края. Количество туристских предприятий в различных источниках оценивается по-разному [3-7]. Наиболее полный список туристских фирм включает 271 предприятие [7]. Туристские фирмы, в основном, расположены в г. Владивостоке - 233 туристских фирмы (86%). В городе Находке - 17 туристских фирм, в г. Уссурийске - 10, во всех остальных городах и населенных пунктах края - 11. Согласно информации, представленной на сайте [4] в едином федеральном реестре туроператоров зарегистрировано 101 туроператор из Приморского края. На сегодняшний день нами было выявлено 92 туристских фирмы, которые имеют собственные сайты в Интернет [8]. Сегодня наличие собственного сайта у турфирмы является очень важным показателем. Большинство таких турфирм имеют реестровый номер туроператора. Чаще всего имеют собственные сайты турфирмы с развитыми пакетами предложений турпродуктов, иначе, просто нет смысла в таком сайте.

Бурный рост количества туристских фирм в Приморском крае обеспечил массовый туризм в приграничный Китай (шоп-туры). Стоимость туров в пограничные города и сейчас сравнительно не высока. Средняя стоимость туров в Китай была определена в результате анализа информации всех сайтов турфирм г. Владивостока, предоставляющих путевки в Китай (табл. 1). При включении в тур услуг повышающих комфортность пребывания, стоимость

путевки может возрастать, но обычно не более чем на 20% от базовой стоимости.

Несколько лет во Владивостоке практиковались вообще бесплатные туры в Китай. В таких турах путевка предоставлялась за беспошлинный провоз багажа. Категория таких туристов называется «помогайки». «Помогайки» имели право беспошлинно провезти три килограмма ручной клади и все то, что сможет одеть на себя и съесть.

Туры в пограничные города так и называются «шоп-туры» и включают минимальный набор услуг. По приезду в город на территорию Китая туристы по «шоп-туру» полностью предоставлены самим себе. Остальные туры, как правило, включают достаточно насыщенную экскурсионную программу. В этих турах туристы имеют мало времени на самостоятельные перемещения по городу.

Таблица 1

Стоимость туров в города Китая в 2010 году в тысячах рублей

| Города | Стоимость тура в тысячах рублей | | | | | | |
|------------|---------------------------------|-------|--------|--------|--------|--------|---------|
| | 3 дня | 4 дня | 5 дней | 6 дней | 7 дней | 8 дней | 10 дней |
| Суйфэньхе | 3,5 | 4,5 | — | — | — | — | — |
| Хунь-Чунь | 3 | 4 | 4,5 | 5 | — | — | 6 |
| Харбин | — | 7,5 | — | 10 | 12 | 13 | |
| Далянь | — | — | — | — | — | 17 | 18 |
| Пекин | — | 11 | 15,5 | — | — | 18 | 20 |
| Муданьцзян | — | 6 | — | — | — | — | — |
| Шеньян | — | — | — | 8 | — | — | — |
| Шанхай | — | — | — | — | 22 | 24 | 25 |

Последние два года туристские фирмы края резко снизили продажу путевок. Так количество проданных путевок в 2009 году снизилось по сравнению с 2008 годом в 4,5 раза. Число российских граждан выехавших за рубеж снизилось в 4,8 раза [9]. По турбизнесу в Приморском крае больно ударил не только мировой экономический кризис, но и ужесточение мер по ввозу автотранспорта и ввод новых таможенных правил на российско-китайской грани-

це, сокративший челночный бизнес. К сожалению, в последние годы ухудшаются структурные показатели отношения отправленных туристов к принятым (2005 – 10:1, 2006 – 20:1, 2007 – 22:1, 2008 – 25:1) [9]. Такие данные свидетельствуют о низкой удовлетворенности зарубежных граждан пребыванием на территории края. Изменение средней стоимости одной путевки (рис. 3) объясняется не только инфляционными процессами, но и изменением структуры реализуемых туров [9].

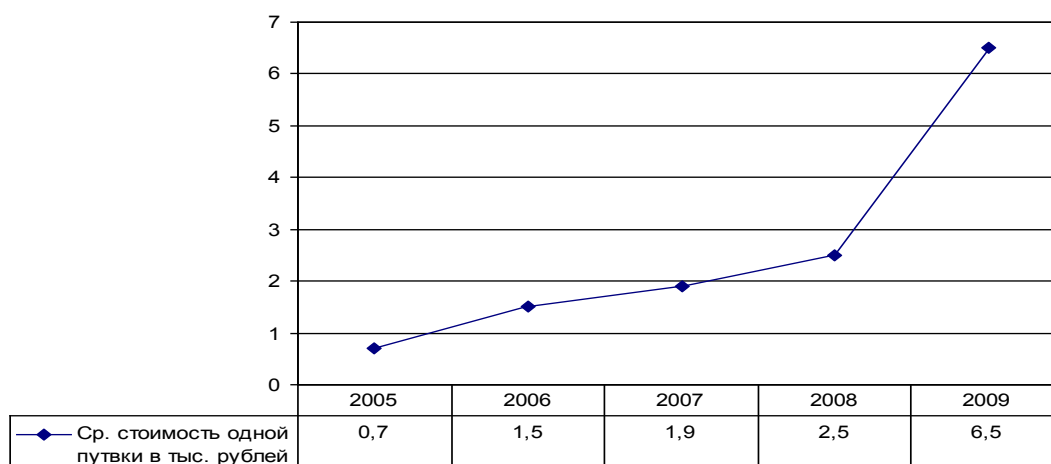


Рис. 3. Средней стоимости одной путевки за период 2005-2008 годы

Снижение спроса на «шоп-туры» в Китай имело и положительный эффект. Многие турфирмы активно занялись разработкой новых туристских предложений. Такую информацию можно проследить по сайтам турфирм Приморского края. Хотя к заметным результатам в экономических показателях эта работа пока не привела, но со временем они могут проявиться.

Средства размещения и проживания туристов являются наиболее капиталоемкими в структуре затрат туристских фирм. Общие сведения по средствам размещения можно найти в официальных изданиях Территориального органа государственной статистики по Приморскому краю [9-12]. Общее количество организаций, отнесенных по роду деятельности к коллективным средствам размещения в крае, составляет 143 организации (без учета микропредприятий), из них 75 гостиниц. Число мест в месяц максимального развертывания составляет 16263 единицы и в гостиницах 5752 единиц. Во Владивостоке насчитывается 18 гостиниц, число мест максимального разверты-

вания в которых 3212, что составляет 56%. То есть, все наиболее крупные и комфортабельные гостиницы сосредоточены в г. Владивостоке. Структура распределения коллективных средств размещения по городам и районам Приморского края представлена в табл. 2.

Таблица 2

Коллективные средства размещения по городам и районам Приморского края

| Города и районы Приморского края | Число коллективных средств размещения | Число номеров | Число мест в месяц максимального разветывания | Численность размещенных лиц, человек |
|----------------------------------|---------------------------------------|---------------|---|--------------------------------------|
| Арсеньев | 11 | 281 | 926 | 19491 |
| Артем | 8 | 206 | 474 | 9600 |
| Владивосток | 31 | 3272 | 6586 | 352189 |
| Дальнегорск | 4 | 103 | 168 | 8488 |
| Дальнереченск | 2 | 53 | 83 | 3912 |
| Лесозаводск | 5 | 203 | 742 | 6220 |
| Находка | 14 | 571 | 1362 | 19477 |
| Партизанск | 1 | 40 | 136 | 2031 |
| Спасск-Дальний | 4 | 78 | 133 | 9822 |
| Уссурийск | 22 | 740 | 1462 | 51052 |
| Анучинский | 1 | 52 | 220 | 264 |
| Кавалеровский | 2 | 50 | 95 | 5677 |
| Кировский | 3 | 501 | 908 | 16552 |
| Красноармейский | 3 | 132 | 294 | 2841 |
| Ольгинский | 1 | 5 | 10 | 293 |
| Партизанский | 1 | 7 | 24 | 496 |
| Пограничный | 3 | 49 | 120 | 3422 |
| Пожарский | 5 | 52 | 124 | 4302 |
| Спасский | 1 | 24 | 96 | 288 |
| Тернейский | 1 | 18 | 32 | 4838 |
| Ханкайский | 1 | 4 | 100 | 292 |
| Хасанский | 12 | 669 | 1435 | 60533 |
| Хорольский | 2 | 40 | 128 | 1148 |
| Черниговский | 1 | 36 | 250 | 1369 |
| Приморский край | 143 | 7324 | 16263 | 592762 |

Численность лиц, обслуженных в коллективных средствах размещения по принадлежности к гражданству (тыс. человек) представлена на рис. 4. При

этом коэффициент загрузки номерного фонда в гостиницах не высок - всего 0,31.

Анализ гостиничных предприятий края по уровню комфортности показал, что на конец 2009 года лишь один отель обладал категорией четыре звезды, 11 гостиниц имели категорию три или две звезды, большинство гостиниц (91%) не соответствовало мировым стандартам гостеприимства.

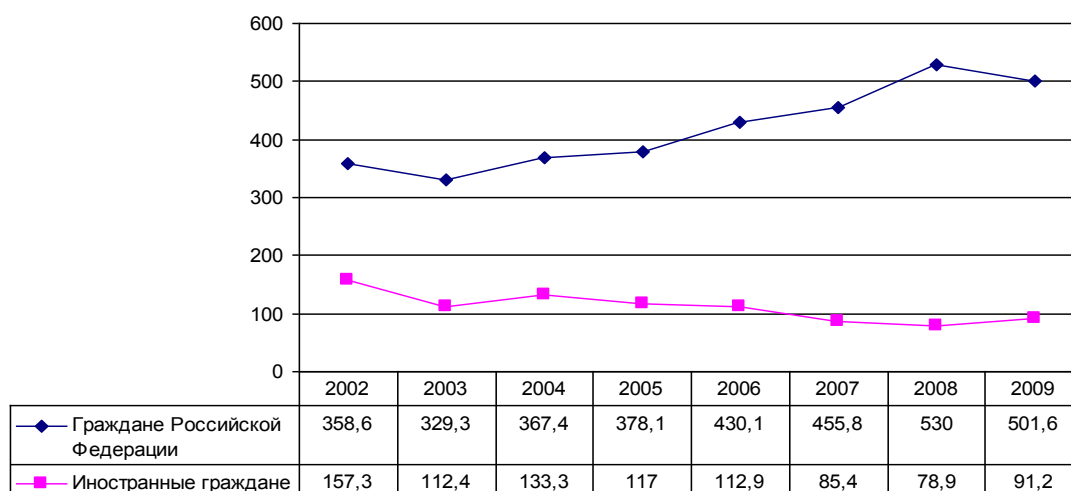


Рис. 4. Численность лиц, обслуженных в коллективных средствах размещения по принадлежности к гражданству (тыс. человек)

По данным статистического бюллетеня [9] в Приморском крае насчитывается 8 санаториев для взрослых с числом мест максимального развертывания 2808 единиц и 3 детских санатория на 310 мест. Коэффициент использования наличных мест в санаториях составляет 0,78 и 0,89 соответственно [11]. Стоимость курса восстановительного лечения в 21 день составляет от 35 тысяч рублей до 50 тысяч рублей. Путевки в 2009 году подорожали на 19,5% и за первую половину 2010 года на 5,4%.

По данным того же бюллетеня в Приморском крае насчитывается 26 организаций отдыха и турбаз. А на сайте «Отдых во Владивостоке» приводится список, включающий уже 56 наименований [3]. И этот список нельзя считать исчерпывающим.

Таким образом, данные по средствам размещения, представленные в официальных статистических сборниках нельзя признать полными. Даже в

тех же официальных источниках опубликованы данные по наличию 125 микропредприятий размещения число мест в которых оценивается в 4828 единиц, что составляет 23% из всех мест в средствах размещения (с учетом микропредприятий) [11]. Данные, представленные в различных статистических сборниках, зачастую противоречивы. Например, в статистическом сборнике [9] отмечается, что «гостиничное хозяйство Приморского края представлено 147 гостиницами с общим номерным фондом около 4,5 тыс. номеров, количеством мест в них более 7,5 тыс.».

При оценке количества туристов в летние месяцы на данные официальной статистики по индустрии гостеприимства вообще нельзя ориентироваться. Во-первых, существует огромный поток неорганизованных туристов, которых принято называть «дикарями» которые используют для ночевки палатки. Во-вторых, в летние месяцы многие отдыхающие останавливаются в прибрежных населенных пунктах в комнатах частного сектора. В-третьих, многие турбазы летнего типа тоже не попадают в официальную статистику. В-четвертых, часть отдыхающих размещаются в собственных домах на побережье.

Неотъемлемой частью обслуживания туристов является услуги предприятий питания. На 1 января 2010 года в статистическом регистре хозяйствующих субъектов Приморского края числилось 734 ресторана, 79 баров, 59 столовых при предприятиях и учреждениях. Сеть общественного питания также представлена множеством стационарных заведений и уличных киосков в системе быстрого обслуживания (fast-food). Эти данные заслуживают большего доверия чем данные по средствам размещения. Предприятия общественного питания подвергаются более строгому контролю со стороны санитарных служб. Распределение предприятий общественного питания по типам представлено на рис. 5.

На сайте «Отдых во Владивостоке» представлен наиболее полный перечень ресторанов и кафе Владивостока, который включает 385 предприятий.

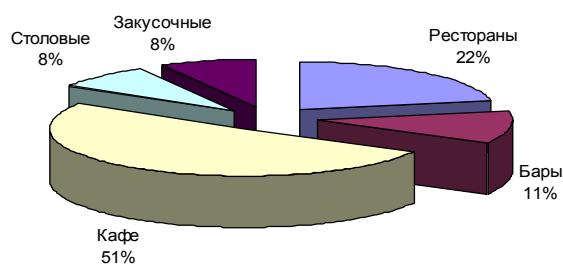


Рис. 5. Распределение предприятий общественного питания по типам

На сайте «Отдых во Владивостоке» представлен наиболее полный перечень ресторанов и кафе Владивостока, который включает 385 предприятий.

Не последнюю роль в туристской привлекательности региона играет индустрия развлечений. К индустрии развлечений относятся организации с ярко выраженным развлекательным характером деятельности - цирки, зоопарки, аттракционы, игротеки, парки отдыха, театры, кинотеатры, изостудии, концертные организации и коллективы (оркестры, ансамбли, мюзик-холлы и др.). Развлечения присущи занятиям физической культуры (в искусственных водных бассейнах, в спортивных залах, клубах и пр.), а также спортивно-зрелищным мероприятиям. Приобщение к культурным ценностям (в библиотеках, музеях, на выставках) также связано с развлечением.

На территории края функционируют 7 театров, работают 20 музеев, из которых 14 краеведческих, 2 – исторических, 2 – искусствоведческих, 1- мемориальный, и 1 - естественнонаучный. В 2009 году музеи посетили 904,2 тысячи человек.

Приморский край славится своими художниками, работы которых постоянно экспонируются в 10 картинных галереях и художественных салонах.

На сайте «Отдых во Владивостоке» представлен достаточно полный перечень предприятий развлекательного комплекса. Среди них: 41 ночной клуб, 38 развлекательных центров, 97 – клубов по интересам.

Структура спортивных сооружений, расположенных на территории Приморского края представлена в табл. 3.

Таблица 3

Спортивные сооружения на территории Приморского края

| Спортивные сооружения: | 2005 | 2006 | 2007 | 2008 | 2009 |
|---|------|------|------|------|------|
| стадионы с числом мест для зрителей на 1.5 тыс. и более | 28 | 29 | 23 | 25 | 23 |
| спортивные залы | 959 | 955 | 949 | 1094 | 111 |
| плавательные бассейны | 32 | 31 | 35 | 40 | 39 |
| плоскостные спортивные сооружения (площадки и поля) | 1529 | 1535 | 1596 | 1662 | 1722 |

Удовлетворение туристских потребностей требует высокого уровня развития транспортного обслуживания. Столица Приморья является крупнейшим транспортным узлом на Дальнем Востоке России, который включает все виды транспорта: железнодорожный, автомобильный, авиатранспорт и морской транспорт. Структура транспортных перевозок пассажиров на международных маршрутах приведена в табл. 4.

Авиационный транспорт является наиболее востребованным транспортом у туристов. В настоящее время прямое авиасообщение связывает Приморье со многими городами Российской Федерации и зарубежья (Японии, Республики Корея, КНР, Таиланда, Вьетнама). В Японию и Республику Корея регулярно ходят российские туристские суда, а для захода иностранных судов в Приморье действуют порты в Находке, Владивостоке, Посъете, Зарубино, Славянке, порты-пункты в бухтах Светлая, Ольга.

Воздушным транспортом всеми авиакомпаниями из аэропорта «Владивосток» в международном сообщении направлено 91,4 тыс. человек (18,6% общего числа отправленных пассажиров), из них 36,1 тыс. иностранными компаниями. Предполагается, что после реконструкции аэропорта к 2012 году воздушные перевозки через Владивосток должны увеличиться в разы.

Таблица 4

Перевозка пассажиров транспортом общего пользования по видам сообщения (тыс. человек)

| | | | | | |
|--|-------|-------|-------|-------|-------|
| Международное сообщение: | 2005 | 2006 | 2007 | 2008 | 2009 |
| автобусное | 280 | 261 | 300 | 430 | 21 |
| воздушное | 138 | 175 | 300 | 282 | 337 |
| Междугородное сообщение: | | | | | |
| железнодорожное (дальнее сообщение, включая международное) | 1897 | 1648 | 1556 | 1729 | 1269 |
| автобусное | 714 | 1454 | 1610 | 2043 | 895 |
| воздушное | 452 | 468 | 476 | 612 | 747 |
| Пригородное сообщение: | | | | | |
| железнодорожное (включая внутригородское сообщение) | 15939 | 17496 | 17622 | 16239 | 11080 |
| автобусное | 10083 | 4645 | 4880 | 4537 | 2636 |
| морское (включая местное сообщение) | 530 | 688 | 686 | 836 | 989 |

Перспективы развития туристского комплекса Приморского края в большой степени зависят от развития автодорожной инфраструктуры края. Наше внимание к структуре дорожных сообщений края вызвано тем, что сегодня автомобильный транспорт является основным средством доставки туристов и отдыхающих к рекреационным ресурсам края. Приморский край отличается большим количеством автомобилистов (на 2 миллиона жителей приходится около 600 тысяч единиц транспортных средств и из них - более 400 тысяч легковых автомобилей).

Рассмотрим особенности инфраструктуры автодорожных сообщений.

Скелет автодорог обусловлен историческими процессами освоения края. Приморский край протянулся с севера на юг почти на 1000 км. Площадь края составляет 165,9 кв. км, что больше таких стран, как Болгария или Греция, имеет население не многим менее 2-х миллионов человек. Расселе-

ние жителей крайне неравномерно. Большая часть населения составляют городские жители – почти 79%. Основная часть населения обустраивалась вдоль магистральных дорог (рис. 5).

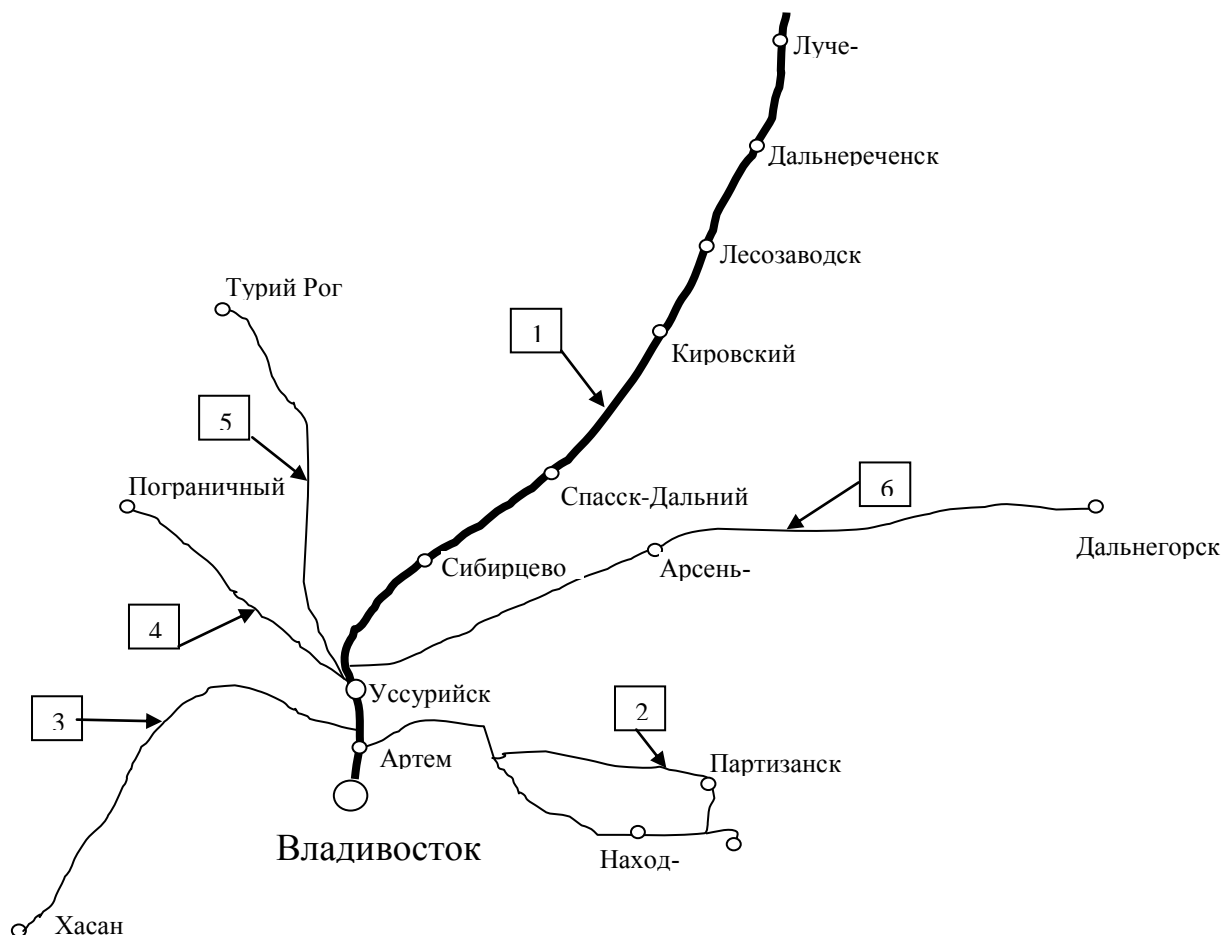


Рис. 6. Скелетная схема основных транспортных магистралей Приморского края

На федеральной магистральной трассе (рис. 6. - №1) расположены населенные пункты, в которых проживает до 60% всего населения. Прилегающие к трассе территории составляют около 11% всей территории края. Следующая по загруженности трасса связывает город Владивосток с городами Находка и Партизанск. Вдоль этой трассы проживает около 17% населения, а прилегающие территории составляют 5% общей площади. Автомобильные трассы, которые принято называть коридорами, проходят по территориям, граничащим с Китаем (рис. 6. - №3, №4, №5).

Вдоль трасс проживает около 7% населения, а прилегающие территории составляют 8% площади региона. Автомобильные дороги №1-№5 прохо-

дят по наиболее плотно заселенным территориям края. Вдоль этих дорог проживает более 85% населения, а площадь прилегающих территории составляет всего 25%. Еще одна, относительно благоустроенная дорога (рис. 6. -№6), проходит по территории, менее освоенной. Вдоль этой трассы проживает около 9% населения. Таким образом, вдоль основных дорог проживает до 94% населения региона, а освоенное пространство составляет немногим более 25%. Вся остальная территория либо вообще недоступна, либо связана с основными магистралями дорогами, по которым можно проехать только с использованием спецтехники. Поэтому край остро нуждается в расширении сети современных автодорог.

Привлекательность туристского направления в большей степени зависит от безопасности, поскольку уровень преступности может быть сдерживающим туризм и дискредитирующим гостеприимство фактором. К сожалению, уровень преступности в Приморском крае выше, чем в целом по России (рис. 7). Но город Владивосток не является исключением в мире. Во многих портовых городах мира уровень преступности выше, чем в среднем по стране.

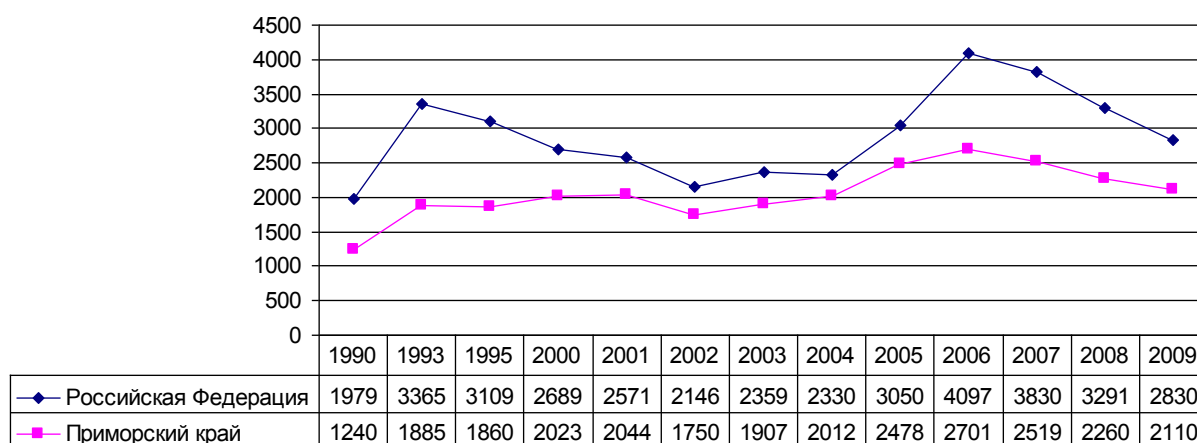


Рис. 7. Число зарегистрированных преступлений (на 100 000 человек населения)

Вывести туристский сектор на новый уровень может предстоящий во Владивостоке в 2012 году саммит стран АТЭС. Сегодня мощным импульсом к экономическому развитию Приморского края, всплеску инвестиционной активности стала подготовка к международному форуму АТЭС, который бу-

дет проходить в городе Владивостоке. Программа «Развитие города Владивостока как центра международного сотрудничества в Азиатско-Тихоокеанском регионе» является составной частью Федеральной целевой программы развития Дальнего Востока и Забайкалья. В соответствии с целевой программой, город получает значительные инвестиции из федерального бюджета. Благодаря этому краевой центр впервые за много лет имеет возможность решать свои назревшие проблемы: реконструировать дороги, связать центр города со спальными районами мыса Чуркина и островом Русский, построить очистные сооружения, магистральные водопроводы, мосты, эстакады и другие сооружения. Среди объектов, строящихся к началу саммита стран АТЭС, относится гостиничный комплекс во Владивостоке (рис. 8)

В программу включены следующие стройки федерального значения [13]:

- строительство мостового перехода на о. Русский;
- строительство автодороги пос. Новый - полуостров Де-Фриз - бухта

Патрокл;

- реконструкция аэропорта города Владивостока;
- объекты краевой и муниципальной собственности:
- строительство мостового перехода через бухту Золотой Рог;
 - реконструкция автомобильной дороги аэропорт - федеральная трасса;
 - реконструкция автомагистрали общегородского значения на участке

Санаторная - мостовой переход через бухту Золотой Рог;

- строительство улично-дорожной сети острова Русский;
- развитие коммунальной инфраструктуры города Владивостока.



Рис. 8. Строящийся гостиничный комплекс во Владивостоке

Сегодня и на администрации региона и на научной общественности края лежит большая ответственность за то, чтобы не упустить шанс реструктуризации экономики края и приложить все силы к тому, чтобы придать инвестиционному процессу форму цепной реакции.

Улучшить инвестиционный климат на территории Приморского края может осуществление следующих мероприятий и решений:

1. Необходимо совершенствование организационной структуры управления туристской индустрией региона. Существующие организационные структуры малоэффективны.

2. Развитие отрасли должно основываться на последних научных достижениях в области организации туристской индустрии. Для этого в регионе необходимо создать специализированное научное подразделение, осуществляющее исследования и прогнозирование развития туристского комплекса региона. Научное подразделение должно осуществлять свою деятельность в тесном контакте с административными органами управления [14,15].

3. Имеющихся сегодня статистических данных, собираемых официальными органами статистической отчетности, совершенно недостаточно для анализа ситуации, сложившейся в туристской отрасли и тем более обоснования перспектив ее развития на основе различных моделей, призванных обеспечить позитивные структурные сдвиги в сфере туризма в регионе. Необходимо организовать мониторинг производства и потребления туристского продукта на территории края. Организация сбора данных должна учитывать специфику отрасли и ориентироваться на потребности в них современных методов анализа и моделирования социально-экономических процессов [16 - 26].

4. Необходима разработка специальных методов анализа данных, получаемых в ходе исследования туристского потребления. Эти методы должны обеспечить возможность выявления и анализа структур, складывающихся в процессе потребления турпродуктов [27-28].

5. Необходима разработка специальных оптимизационных моделей развития туристской индустрии региона, которые могли бы обосновать управленческие решения, обеспечивающие позитивные структурные сдвиги в развитии отрасли [29-36].

6. Специфика географического положения и демографической структуры в крае таковы, что сегодня фундаментом экономического роста региона (и туристской отрасли в частности) может стать развитие скоростных видов транспорта, призванных обеспечить высокую мобильность перемещения трудовых ресурсов и туристов по территории края.

7. Туристский бизнес в крае развивается сравнительно недавно – менее 15 лет. Ранее территория края была закрыта для посещения туристов. Сейчас наступило время интенсивного освоения новых перспективных туристских предложений. Среди перспективных направлений можно назвать освоение конного туризма и спорта, имеющего глубокие традиции в крае, круизного туризма и экскурсий на маломерных прогулочных судах, горнолыжного туризма, железнодорожного туризма, который был достаточно ранее распространен в крае и другие виды. Особое внимание необходимо уделить этнографическому туризму и народным промыслам.

8. Шире изучать успешные зарубежные туристские проекты. Использовать этот опыт при возведении пилотных проектов, которые могли бы послужить образцом для аналогичных проектов.

9. В крае достаточно районов для строительства международных спортивных баз высшего мастерства по отдельным видам спорта. Например, в крае имеются благоприятные условия для сооружения комплекса по подготовке спортсменов по спортивному сплаву по рекам.

10. Приморский край, как объект туристского освоения мало известен в мире. Поэтому необходимо продвижение территории края, как перспективной туристской территории. Формировать позитивный имидж Приморского края в других странах мира. Одним из инструментов должно стать проведение массовых международных встреч и научных симпозиумов.

11. Сегодня и население края не имеет достаточного представления о туристских объектах, в первую очередь исторических и природных памятниках, расположенных на территории края. Поэтому необходима большая просветительская работа в школах и вузах. У подрастающего поколения необходимо воспитание чувства гордости за край в котором они проживают.

12. Ужесточение экологического и природоохранного законодательства. Обеспечить доступность к информации по экологической обстановке населению края.

13. Инициировать обсуждение вопросов по облегчению визового режима со странами АТЭР. Рассмотреть варианты по упрощению визового режима на территорию Приморского края для отдельных категорий зарубежных граждан.

14. Улучшить работу таможенных служб. Эта служба вызывает самые большие нарекания у всех российских и зарубежных туристов.

15. Необходимо создание специализированной проектной организации, осуществляющей проектирование объектов туристского рекреационного назначения. Такая организация могла бы осуществлять и экспертизу внешних проектов на конкурсной основе.

Литература

1. Кочмарек Я. Туристский продукт. Замысел. Организация. Управление: учеб. пособие для студентов вузов/ Я Качмарек, А Стасяк, Б. Влодарчик – М: ЮНИТИ-ДАНА, 2008. – 495 с.
2. Джанджугазова Е.А. Маркетинг туристских территорий: учеб. пособие для студентов вузов/Е.А. Джанджугазова. – М.: Издательский центр «Академия», 2006. – 224 с.
3. <http://rest.vl.ru/tours/tur-operator> Отдых во Владивостоке
4. <http://www.tourprim.ru/> Туризм в Приморском крае
5. <http://primkrai.ru/> Приморье
6. <http://baza.farpost.ru/rest/primorye/> FarPost

7. http://www.tourprim.ru/add_files/Perechen_dlya_saita.doc Перечень туристских предприятий, зарегистрированных на территории Приморского края
8. Мартышенко Н.С. Оценка электронных ресурсов туристских предприятий// Практический маркетинг. — 2010. — №9(163). С. 10–13.
9. Индустрия гостеприимства в Приморском крае. 2010: Аналитическая записка/Приморскстат, Владивосток, 2010. – 27 с.
10. Приморский край. Социально-экономические показатели: Статистический ежегодник/Приморскстат, Владивосток, 2010. – 318 с.
11. Деятельность коллективных средств размещения в Приморском крае в 2009 году: Статистический бюллетень/Приморскстат, Владивосток, 2010. – 27 с.
12. Деятельность туристских фирм в 2009 году: Статистический бюллетень/Приморскстат, Владивосток, 2010. – 66 с.
13. <http://aprec2012.ru/>
14. Мартышенко Н.С. Вопросы анализа и прогнозирования пространственного развития рекреации и туризма // Регион: экономика, социология. — 2010. — №3. С. 167-175.
15. Мартышенко Н.С. Принципы формирования туристского кластера в Приморском крае // Экономика региона. — 2009. — №1. С. 204 – 208.
16. Мартышенко Н.С., Мартышенко С.Н. Практические вопросы обработки анкетных данных // Практический маркетинг. — 2007. — №4. С. 2–8.
17. Мартышенко Н.С., Мартышенко С.Н. Кустов Д.А. Средства разработки типологий по данным анкетных опросов в среде EXCEL // Академический журнал западной Сибири. — 2007. — №1. С. 115–117.
18. Мартышенко Н.С., Мартышенко С.Н. Методы обработки нечисловых данных в социально-экономических исследованиях // Вестник Тихоокеанского государственного экономического университета. — 2006. — №4. С. 48–57.
19. Мартышенко Н.С., Мартышенко С.Н., Кустов Д.А. Анализ проблем, возникающих при использовании данных анкетных опросов для исследования

социально-экономических процессов // Журнала научных публикаций аспирантов и докторантов. — 2007. — №2. С. 83–85.

20. Мартышенко Н.С., Мартышенко С.Н. Технологии повышения качества данных в анкетном опросе данных // Практический маркетинг. — 2008. — №1. С. 8–13.

21. Мартышенко Н.С., Мартышенко С.Н., Кустов Д.А. Многомерные статистические методы повышения достоверности маркетинговых данных // Практический маркетинг. — 2007. — №1. С. 20–30.

22. Мартышенко Н.С., Мартышенко С.Н., Кустов Д.А. Применение алгоритмов многомерной классификации и распознавания образов в решении задач анализа анкетных данных // Известия высших учебных заведений. Поволжский регион. — 2006. — №6(27). С. 101–110.

23. Мартышенко Н.С., Мартышенко С.Н., Кустов Д.А. Совершенствование математического и программного обеспечения обработки первичных данных в экономических и социологических исследованиях // Вестник Тихоокеанского государственного экономического университета. — 2006. — №2. С. 91–103.

24. Мартышенко Н.С., Мартышенко С.Н., Кустов Д.А. Инструментальные средства обработки анкетных данных в EXCEL // Информационные технологии моделирования и управления. — 2007. — №1. С. 112–120.

25. Мартышенко Н.С. Методика сбора и обработки данных для оценки структуры потребителей услуг туристского комплекса региона // Практический маркетинг. — 2009. — №11. С. 16 – 28.

26. Мартышенко Н.С. Методика сбора и обработки данных для оценки структуры потребителей услуг туристского комплекса региона // Практический маркетинг. — 2009. — №11. С. 16 – 28.

27. Мартышенко Н.С., Старков А.С. Методические основы оценки структуры туристско-рекреационного потенциала (на примере Приморского края) // Вестник национальной академии туризма — 2009. — №3 (11). С.21-27.

28. Мартышенко Н.С. Исследование структуры потребления туристских продуктов в Приморском крае // Региональная экономика: теория и практика. — 2010. — №26(161). С. 60-68.
29. Мартышенко Н.С., Власенко А.А. Методика анализа структуры потребления услуг туристской отрасли региона // Проблемы экономики. — 2007. — №2. С. 167–171.
30. Мартышенко Н.С., Мартышенко С.Н., Гусев Е.Г. Модели формирования позитивных структурных сдвигов регионального туристского комплекса // Регион: экономика, социология. — 2007. — №4. С. 166 – 177.
31. Мартышенко Н.С., Мартышенко С.Н., Гусев Е.Г. Оптимизация календарного плана реализации программ на основесинергетического подхода // Проблемы теории и практики управления, 2008. — №6. С. 91–96.
32. Мартышенко Н.С. Управление структурой туристского кластера на основе маркетингового подхода // Региональная экономика: теория и практика. — 2008. — №34 (91). С. 74 – 80.
33. Мартышенко Н.С., Мартышенко С.Н., Власенко А.А. Разработка стратегий развития туристской отрасли региона на основе изучения мнений потребителей // Экономический вестник Ростовского государственного университета. — 2007. — том 5 — №3. С. 219 – 228.
34. Мартышенко Н.С., Мартышенко С.Н. Оптимизация структуры инвестиций в региональные туристические проекты // Регион: экономика, социология. — 2008. — №3. С. 23 – 32.
35. Мартышенко Н.С. Кластерный подход к пространственному развитию туристских дестинаций региона (на примере Приморского края)// Экономические науки. — 2010. — №1. С. 143-147
36. Мартышенко Н.С., Мартышенко С.Н., Гусев Е.Г. Формирование позитивных структурных сдвигов туристского комплекса региона // Академический журнал западной Сибири. — 2007. — №1. С. 69–71.