

РЕЙТИНГ WEBOMETRICS ЗА 2013 ГОД

Шахгельдян К. И., Трофимчук И. А.

Шахгельдян Карина Иосифовна
Трофимчук Ирина Александровна
ФГБОУ ВПО Владивостокский государственный университет экономики и сервиса (ВГУЭС)
г. Владивосток
(423) 240-40-14
Irina.Trofimchuk@vvsu.ru
Секция А. Секционный

В настоящее время мировые рейтинги высших учебных заведений стали значимы как для отдельно взятого учебного заведения, так и для страны в целом. Из наиболее известных мировых рейтингов: «Academic Ranking of World Universities (ARWU)», «Quacquarelli Symonds World University Rankings» (QS) «The Times Higher Education World University Rankings» (THE), «Webometrics» [1], - международный рейтинг Webometrics становится популярней среди вузов России. Скорее всего, этому способствует то, что Cybermetrics Lab., которая рассчитывает Webometrics, публикует рейтинг достаточно часто, при этом постоянно увеличивая количество ранжируемых университетов. Webometrics производит оценку вуза, как научно-исследовательского центра, по представленности в сети Интернет.

Методология оценки университетов, как правило, часто меняется. Так в рейтинге за январь 2014 года по сравнению с рейтингом, вышедшем в июле 2013 года, изменился показатель Открытость/Openness.

Показатели оценки Webometrics за 2013 г.:

Visibility/Видимость имеет вес 50%. Видимость сайта - квадратный корень из количества уникальных внешних ссылок на ресурс, умноженное на количество ссылающихся доменов. Требуемые данные собираются при помощи сервисов Majestic SEO и ahrefs. Из подсчета исключены 10 активно ссылающихся на сайт университета доменов и внешних ссылок.

Activity/Деятельность имеет вес 50%. В показатель входят 3 характеристики, обладающие равным весовым коэффициентом:

- *Excellence/Научное превосходство* (1/3 от Activity) учитывает рейтинговые данные научно-исследовательской группы Scimago (SIR), которая проводит оценку университета по показателям научной продуктивности. Учитывается 10% наиболее цитируемых научных работ, опубликованных в компетентных международных журналах по соответствующим областям.
- *Presence/Присутствие* (1/3 от Activity) учитывает количество всех страниц основного домена университета с учетом всех поддоменов и директорий, проиндексированных поисковой системой Google.
- *Openness/Открытость* (1/3) учитывает количество «Rich files»: выложенных и опубликованных документов на сайте вуза. Учитываются файлы форматов - .pdf, .doc, docx, .ppt, pptx. С 2013 г. при расчете рейтинга отказались от использования Google Scholar и вернулись к количеству файлов (без учета их «научности»).

В 2013 г. в рейтинге Webometrics принимало участие 1188 российских вузов. Авторами доклада проведен анализ рейтинга по всем российским вузам. Отдельный вопрос с привлечением первичных данных исследовался на выборке, состоящей из 145 вузов России, в которую вошли первые сто вузов в рейтинге, национальные вузы, федеральные университеты, и университеты, которые получили поддержку своих программ стратегического развития.

Рассмотрев динамику изменений рейтинга российских вузов, можно сказать, что уменьшилось в 2 раза число российских вузов, входящих в топ-1000: с 10 вузов в январе 2013 г. до 5 вузов в июле 2013 г. При этом в топ-5000 входит только 150 российских. Эти данные свидетельствуют о невысоком качестве сайтов российских вузов. Посмотрим более детально на изменения места российских вузов в мировом рейтинге, свои позиции ухудшили почти 80% вузов (Рис 1).

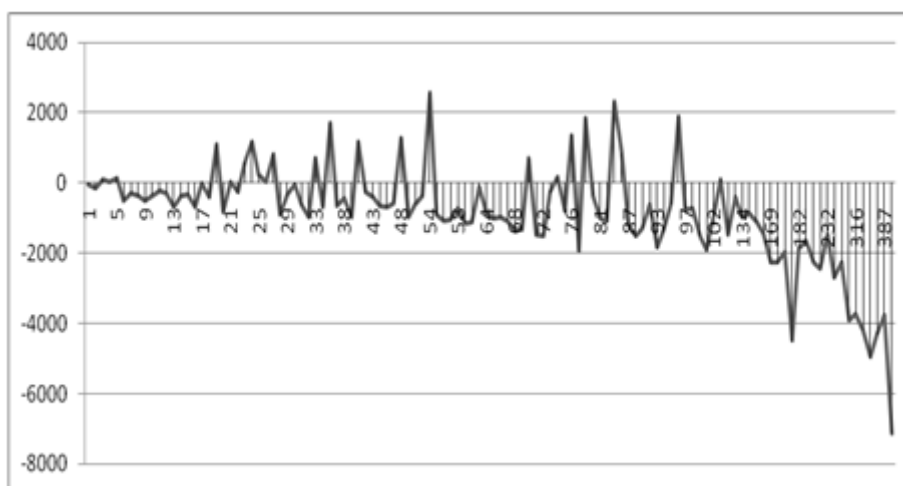


Рис 1. Динамика изменений мирового рейтинга российских вузов за 2013 год

Рассмотрев распределение российских вузов в мировом рейтинге (Рисунок 2), можно сказать, что большинство российских вузов (более тысячи) имеют рейтинг ниже 6000 места, и только около 200 вузов имеют рейтинг выше 6000 места. Это говорит о том, что всего шестая часть российских вузов, участвовавших в рейтинге относительно успешно представлена в Интернет-пространстве.

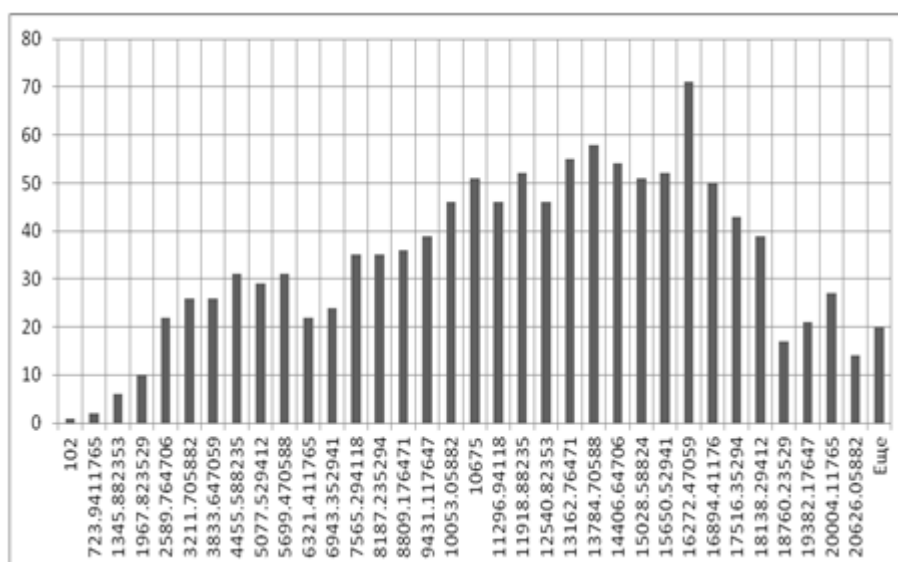


Рис. 2 Гистограмма относительных изменений мест российских вузов в мировом рейтинге

Определим влияние показателей на итоговое место вуза в рейтинге. Так как обе последовательности представляют из себя ранг, то используем коэффициент корреляции Спирмена (Таблица 1, Как видно из Таблица 1, основной вклад в рейтинг вуза вносит показатель Видимость, с которым существует почти линейная зависимость. Согласно полученным данным, показатель Видимость примерно в 1,3 раза влиятельней, чем такие показатели как Присутствие и Открытость, и более чем в 2 раза влиятельней, чем Научность.

Таблица 2).

Таблица 1. Коэффициенты корреляции между рейтингом российского вуза по отдельному показателю и итоговому рейтингу вузов.

	Видимость	Присутствие	Открытость	Научность
Коэффициент корреляции Спирмена (мировой рейтинг)	0,997	0,762	0,732	0,416

Как видно из Таблица 1, основной вклад в рейтинг вуза вносит показатель Видимость, с которым существует почти линейная зависимость. Согласно полученным данным, показатель Видимость примерно в 1,3 раза влиятельней, чем такие показатели как Присутствие и Открытость, и более чем в 2 раза влиятельней, чем Научность.

Таблица 2. Коэффициенты корреляции между первичными данными по отдельному показателю и итоговому рейтингу вузов.

	Видимость	Присутствие	Открытость
Коэффициент корреляции Спирмена (мировой рейтинг)	- 0,83	- 0,48	- 0,49

Из таблицы 2 следует, что первичные данные показателя Видимости оказывают большее влияние на итоговое место вуза в рейтинге: этот показатель почти в 2 раза влиятельней, чем такие показатели как Присутствие и Открытость. Наблюдается отрицательная корреляция по показателям Видимость, Присутствие и Открытость, что подтверждает то, что чем больше первичные данные: количество размещенных файлов, страниц сайта, обратных ссылок и ссылающихся доменов, тем выше место в рейтинге Webometrics.

Список литературы

1. Ranking Web of Universities [Электронный ресурс]. – Режим доступа: <http://www.webometrics.info> (дата обращения 14.05.2014)