

Т. В. Терентьева<sup>1</sup>

**НОВЫЙ КОНЦЕПТУАЛЬНЫЙ ПОДХОД К  
ОБЕСПЕЧЕНИЮ И ОЦЕНКЕ УСТОЙЧИВОСТИ  
РАЗВИТИЯ РЫБОХОЗЯЙСТВЕННЫХ  
ПРЕДПРИНИМАТЕЛЬСКИХ СТРУКТУР**

---

*В статье изложены основные принципы, заложенные в основу построения концепции обеспечения устойчивости развития рыбохозяйственных предпринимательских структур, основанных на государственном регулировании.*

**Ключевые слова:** *концепция обеспечения устойчивости развития предпринимательских структур, государственное регулирование, механизм финансирования, инвестиционных процесс, долгосрочные источники финансирования.*

Обеспечение устойчивости развития предпринимательских структур – это совокупность мер и средств, создание условий для постоянного перехода системы под воздействием внешних возмущений и управленческих решений из менее эффективного состояния в более эффективное, осуществляемое в прогрессивном направлении, интенсивном режиме и в соответствии со стратегическими целями [1]. Обеспечение устойчивости развития означает, прежде всего, увеличение доли рынка, занимаемой продукцией предприятия, поддержание лидирующего положения на рынке, увеличение стоимости вновь созданной продукции, приходящейся на одного жителя региона.

На рисунке 1 представлена структурно-логическая схема алгоритма построения концепции обеспечения устойчивости развития рыбохозяйственных предпринимательских структур.

---

<sup>1</sup> © Татьяна Валерьевна Терентьева, канд. экон. наук, доцент кафедры бухгалтерского учета и аудита Владивостокского государственного университета экономики и сервиса, ул. Гоголя, 41, г. Владивосток, Приморский край, 690014, Россия, E-mail: Tatyana.Terenteva@vvsu.ru.

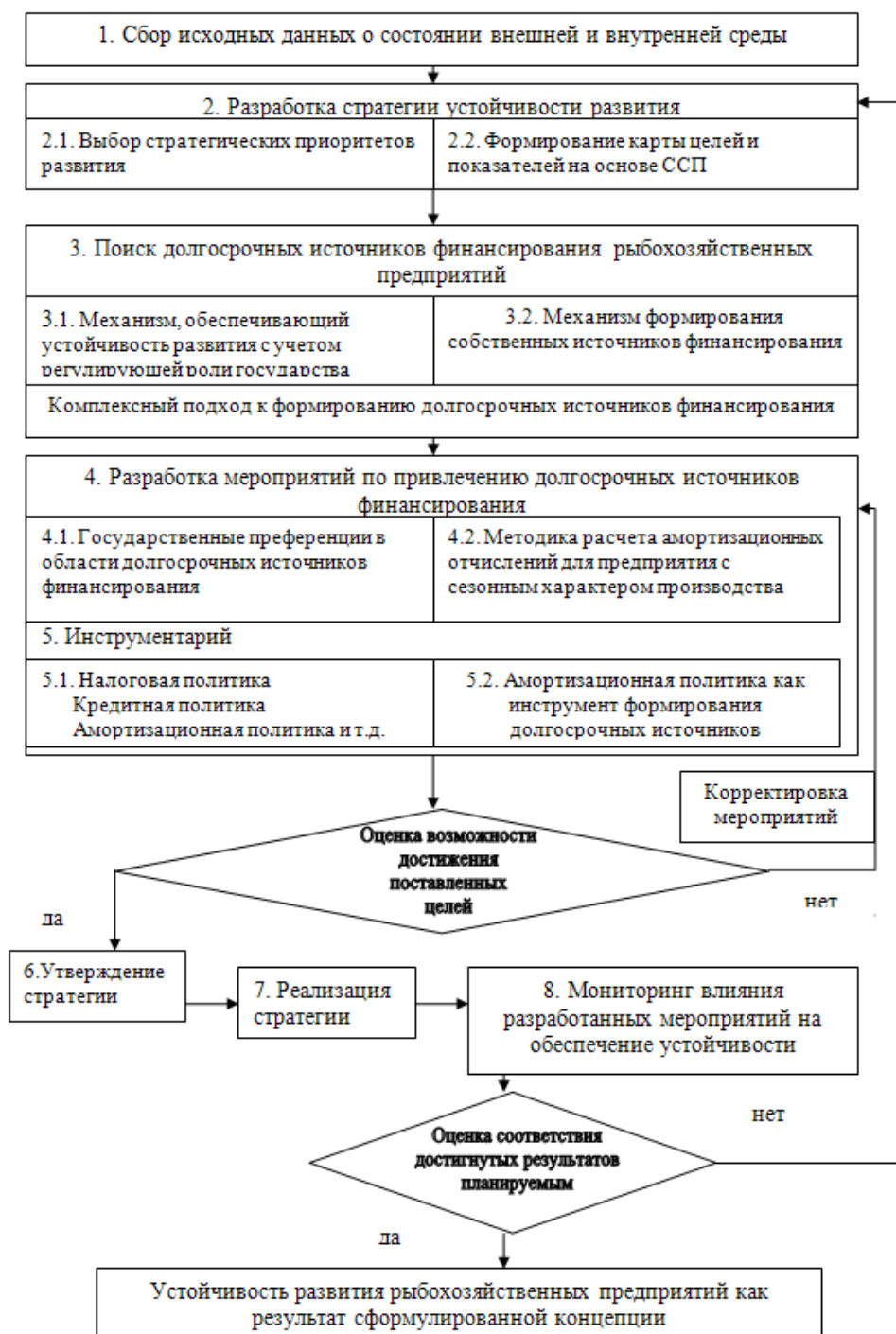


Рис. 1. Структурно-логическая схема алгоритма построения концепции обеспечения устойчивости развития рыбохозяйственных предпринимательских структур

#### IV. ЭКОНОМИКА И ПРЕДПРИНИМАТЕЛЬСТВО

---

В основу построения концепции положены следующие принципы:

- принцип целевой ориентированности. Процесс обеспечения устойчивости развития необходимо начинать с выбора стратегических приоритетов, формирования карты целей и показателей устойчивости развития;
- принцип инвестиционной составляющей. Основным направлением стратегического плана является привлечение долгосрочных источников финансирования. В этой связи разрабатываются мероприятия по привлечению долгосрочных источников финансирования с использованием существующего инструментария;
- принцип системности индикаторов. Оценка возможности достижения поставленных целей должна осуществляться с помощью системы показателей, характеризующих устойчивость развития рыбохозяйственных предпринимательских структур;
- принцип информационной открытости. Информацию о возможности предоставления инвестиционных ресурсов инвесторы должны получать из данных публичной бухгалтерской отчетности, которая соответствует требованиям релевантности. В этом случае бухгалтерская отчетность является инструментом оценки достижения цели и результатов, определенных стратегией;
- принцип экономической эффективности. Постоянный переход системы под воздействием эндогенных и экзогенных факторов из менее эффективного состояния в более эффективное;
- принцип социальной ответственности. Устойчивое развитие предполагает социальную ответственность предприятия перед работниками, физическими лицами в области развития системы медицинского обслуживания, страхования и т.д.;
- принцип экологической безопасности. Предприятия должны взять на себя ответственность за рациональное природопользование, рациональное расходование возобновляемых ресурсов, максимально возможное снижение потребления невозобновимых ресурсов, безопасную утилизацию отходов;
- принцип полезности обществу. Деятельность любой предпринимательской структуры должна быть направлена на достижение амбициозной цели – полезности обществу, то есть, по мнению автора, на улучшение демографической ситуации, повышение уровня занятости, использование инновационных технологий, разработку новых видов продукции.

Представленная автором концепция позволит увязать механизм, обеспечивающий устойчивость развития с учетом регулирующей роли государства, с механизмом формирования собственных источников финансирования.

Необходимо констатировать факт того, что роль государства в обеспечении устойчивости развития незначительна. Эскалация государственного участия в финансировании деятельности рыбохозяйственных предприятий может привести к обратному процессу: смещению экономических закономерностей, искажающих сущность бизнеса. Следовательно, государство должно обеспечить реальному сектору экономики возможность развиваться.

На рисунке 2 представлена схема экономического механизма, обеспечивающего устойчивость развития рыбохозяйственных предпринимательских структур, основанного на государственном регулировании, на ней продемонстрирована возможность учета, сбалансирования и обеспечения интересов его участников в получении социально-экономического и финансового результата. При этом предприятие получает конкретный финансовый результат, а государство – опосредованный социально-экономический результат, выражающийся в увеличении рабочих мест, повышении уровня жизни населения и т.д.

Основным движущим мотивом целенаправленной деятельности сторон, участвующих в процессе обеспечения устойчивости развития, является возможность достижения своих целей. Только при совпадении в долгосрочной перспективе интересов всех субъектов возможно (но не гарантировано) оживление всех процессов.

Ресурсное обеспечение предусматривает исследование видов и анализ возможных источников получения ресурсов и является исходной базой инвестиционной деятельности организации, обеспечивающей её развитие. Правовое обеспечение деятельности предприятий основывается на наличии законодательных актов, дающих возможность предприятиям формировать долгосрочные источники финансирования.

Организационное обеспечение инвестиционным процессом включает в себя создание необходимых организационных структур, дающих возможность инициировать развитие и контролировать достижение поставленных целей. Одной из важных задач, решение которой способно инициировать увеличение ресурсов, является создание эффективной информационной системы. Информационная система должна удовлетворять следующим требованиям: адресность, полнота, актуальность и достоверность. Недостаточно создать выгодные условия для привлечения ресурсов, необходимо, чтобы информация об этом достигла потенциальных инвесторов и вызвала у них интерес, заслуживающий доверия.

IV. ЭКОНОМИКА И ПРЕДПРИНИМАТЕЛЬСТВО

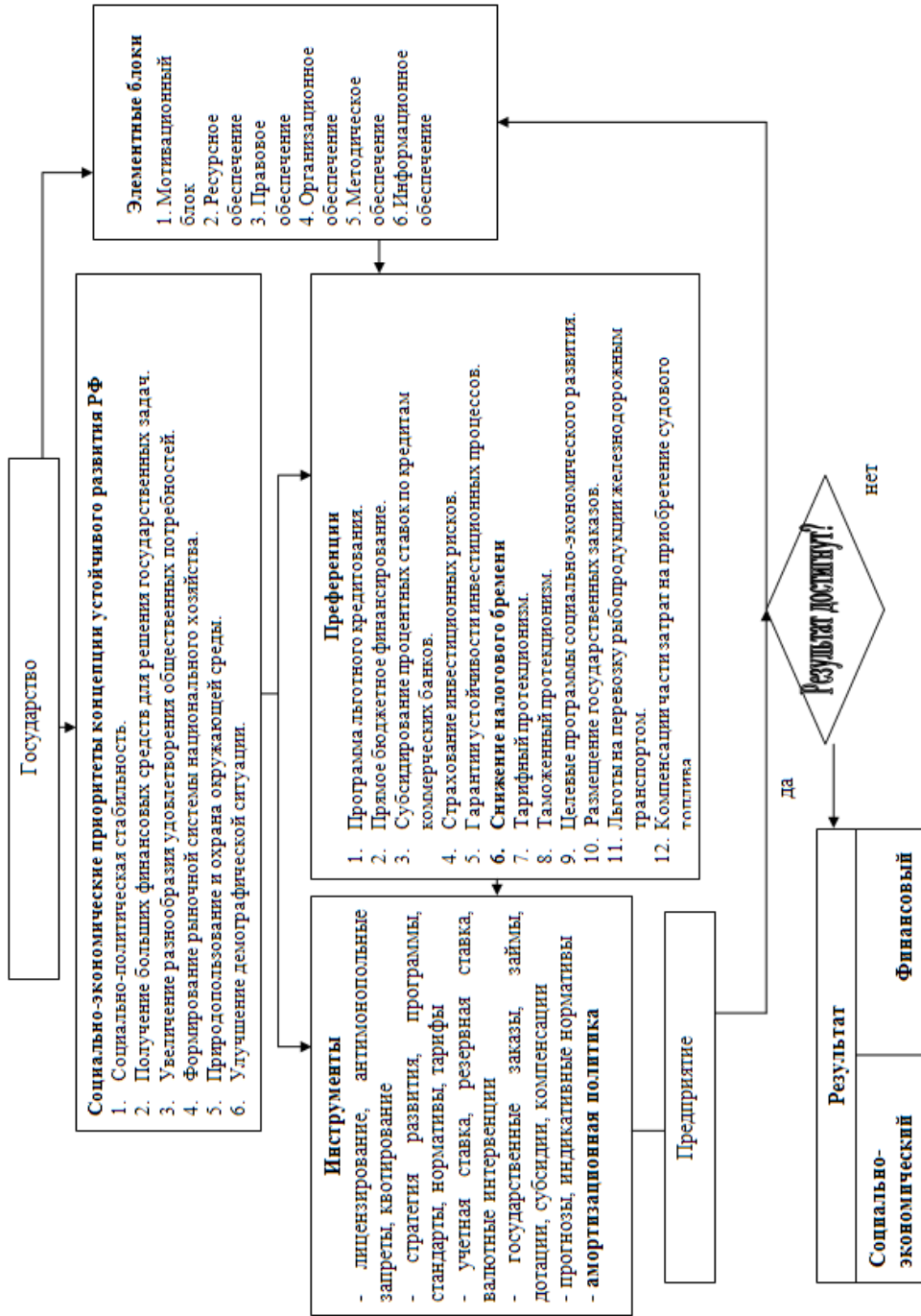


Рис. 2. Схема экономического механизма, обеспечивающего устойчивость развития рыночных предприятий, основанного на государственном регулировании

Решающее значение для обеспечения устойчивости развития предпринимательских структур имеет не степень их регулирования государством, а качество этого регулирования.

Таким образом, проиллюстрированный на рис. 2 экономический механизм представляет собой систему взаимодействующих элементов, регулирующих процесс разработки и реализации управленческих решений, направленных на достижение стратегических целей, на обеспечение устойчивости развития предпринимательских структур.

Любые управленческие решения приводят к изменениям показателей деятельности организации. Невозможно управлять процессом, если его результат нельзя измерить.



Рис. 3. Концептуальная модель оценки устойчивости развития предпринимательских структур

С целью определения тенденций и закономерностей развития сельскохозяйственных предприятий в кризисный период предлагается использовать модель оценки обеспечения устойчивости их развития, представленную на рис. 3. Предлагаемая модель, с одной стороны, достаточно проста

#### IV. ЭКОНОМИКА И ПРЕДПРИНИМАТЕЛЬСТВО

---

и легко реализуема широким кругом заинтересованных сторон, а с другой – учитывает важнейшие характеристики предприятия, его принадлежность к рыбохозяйственным видам деятельности.

Модель состоит из трех этапов. Первый этап «Бухгалтерский». В его основе лежит идея о том, что самые крупные предприятия – это те, которые имеют наибольшую величину показателей, характеризующих масштабы их деятельности: объем реализации, стоимость активов, объем капитала, объем прибыли.

По выбранным показателям определяется рейтинг организации в рассматриваемой выборке и устанавливается принадлежность к одному из кластеров. Алгоритм определения рейтинга следующий.

По каждому из четырех показателей производится ранжирование предприятий выборки (по убыванию показателя). Далее находятся  $r_{ij}$  – ранг  $i$ -го предприятия по  $j$ -му показателю,  $i=1, \dots, m$ ,  $j=1, \dots, n$ .

1. Рассчитывается средний ранг предприятия:

$$R_i = \frac{\sum_j r_{ij}}{n}, \quad (1)$$

где  $n$  – число показателей.

2. Производится упорядочение организаций по среднему рангу.

Рейтинг предприятия равен номеру в построенной упорядоченной выборке. Смысл данной градации таков: чем меньше рейтинг, тем больше масштабы деятельности и больше степень экономического развития предприятия.

3. По среднему рангу производится кластеризация выборки (методом  $k$ -средних). Организации разделяются на группы, характеризующие уровень развития и масштаб деятельности (очень высокий, высокий, средний и т.д.). Количество групп зависит от анализируемой выборки и определяется в процессе кластеризации.

Второй этап, экспертный, выявляет закономерности, позволившие перечисленным организациям в кризисный период улучшить свои экономические показатели. Данный этап основан на объединении локальных показателей в один комплексный (интегральный) показатель, который на основе предложенной системы частных коэффициентов обеспечит оценку степени устойчивости развития рыбохозяйственных предпринимательских структур.

Таблица 2

**Шкалирование основных экономических показателей предприятия с разбиением на классы**

№	Показатели	Классы			
		I	II	III	IV
<b>Показатели структуры активов организации</b>					
1	Коэффициент незавершенного строительства	Выше 0,5 6 баллов	0,5-0,3 4 балла	0,3-0,1 2 балла	1,0 – ниже 0 баллов
2	Коэффициент соотношения мобильных и иммобилизованных активов	Выше 1,5 7 баллов	1,5 – 1,0 5 баллов	1,0 – 0,5 4 балла	0,5 – ниже 1 балл
3	Коэффициент основных средств	Выше 0,6 6 баллов	0,6 – 0,4 4 балла	0,4 – 0,2 3 балла	0,2 – ниже 1 балла
4	Доля чистых активов в стоимости имущества организации)	Выше 80% 8 баллов	80 – 60 7 баллов	60 – 40 6 баллов	40 – 20 5 баллов
<b>Показатели структуры источников финансирования</b>					
5	Коэффициент автономии	Выше 0,6 7 баллов	0,6 – 0,4 5 баллов	0,4 – 0,2 3 балла	0,2 – ниже 1 балл
6	Коэффициент соотношения долгосрочных и краткосрочных источников финансирования	Выше 0,8 8 баллов	0,8 – 0,6 6 баллов	0,6 – 0,4 4 балла	0,4 – ниже 2 балла
7	Коэффициент финансового левериджа	Ниже 0,8 7 баллов	0,8 – 1,0 5 баллов	1,0 – 1,5 3 балла	1,5 и выше 1 балл
8	Коэффициент независимости капитализированных источников	Выше 0,6 6 баллов	0,6 – 0,3 4 балла	0,3 – 0,1 2 балла	0,1 – ниже 1 балл
<b>Показатели адекватности активов и источников финансирования</b>					
9	Стоимость чистых активов, приходящихся на один рубль собственного капитала	Выше 1,0 8 баллов	1,0-0,5 7 баллов	0,5-0,3 6 баллов	0,3-ниже 5 баллов
10	Коэффициент соотношения дебиторской и кредиторской задолженности	Выше 2,0 8 баллов	2,0-1,5 7 баллов	1,5-1,0 6 баллов	Ниже 1,0 5 баллов
11	Коэффициент обеспеченности собственными оборотными средствами	Выше 0,5 6 баллов	0,5 – 0,3 4 балла	0,3 – 0,1 2 балла	0,1 – ниже 1 балл
<b>Показатели прибыльности</b>					
12	Рентабельность совокупных активов	Выше 13% 8 баллов	13 – 10 6 баллов	10 – 8 4 балла	8 – ниже 2 балла
13	Норма операционной прибыли	Ставка рефинансирования 8баллов	9-7 6 баллов	7-5 4 баллов	5 – 4 2 балла
14	Рентабельность инвестиций	Выше 2,5 7 баллов	2,5 – 2,0 5 баллов	2,0 – 1,5 3 балла	1,5 и ниже 1 балл
	Значение границы	100 -76	76 – 52	52 – 28	28 и ниже



#### IV. ЭКОНОМИКА И ПРЕДПРИНИМАТЕЛЬСТВО

---

Алгоритм данного этапа следующий:

1. выбор и обоснование системы показателей. При этом необходимо использовать метод экспертных оценок. В качестве экспертов предлагается использовать финансовых менеджеров, а также специалистов по стратегическому планированию ведущих рыбохозяйственных организаций. При выборе и обосновании системы показателей необходимо руководствоваться принципом целевой ориентированности;

2. преобразование интервалов значений по каждому показателю в целочисленную десятибалльную шкалу с учётом степени влияния данного показателя на направленность развития организации. Преобразование задаётся методом экспертных оценок;

3. вычисление интегральной оценки устойчивости развития предприятия, равной сумме баллов по всем показателям;

4. отнесение предприятия к одному из 4-х классов:

1-й класс (высокоэффективные организации, имеющие активы различной степени ликвидности для погашения краткосрочных обязательств, норма операционной прибыли выше ставки рефинансирования) – интегральная оценка от 76 до 100;

2-й класс (организации с нормальным финансовым состоянием, их основные экономические показатели находятся очень близко к оптимальным, но по отдельным показателям допущено некоторое отставание) – интегральная оценка от 52 до 75;

3-й класс (организации с неустойчивым финансовым состоянием и низкими показателями эффективности, не имеющие достаточно текущих активов для своевременного погашения обязательств) – интегральная оценка от 28 до 51;

4-й класс (организации с кризисным финансовым состоянием, оборотные активы полностью покрываются капиталом кредиторов, доля активов, принадлежащих акционерам, ничтожно мала или отсутствует) – интегральная оценка меньше 28.

В таблице 2 приведена разработанная автором шкала, на основе которой оценивается объект по каждому из критериев.

Третий этап: аналитический. Выявляются организации, перешедшие в более высокий класс рейтинга, исследуются тенденции и закономерности, позволившие данным организациям в период кризиса улучшить свою рейтинговую оценку.

Проведение третьего этапа на базе 24 рыбохозяйственных предприятий позволило выявить закономерности, присущие организациям, перешедшим в более высокий класс рейтинга:

1. Основным источником финансирования носит долгосрочный характер, при недостаточности капитала собственников организация прибегает к долгосрочным кредитам и займам.

2. Основным источником увеличения капитала собственников является капитализированная прибыль.

3. Темпы роста оборотных активов всегда превышают темпы роста внеоборотных активов. Исключение составляют организации, у которых исследуемый период является инвестиционным (ОАО «НБАМР»).

4. Темпы роста долгосрочных источников финансирования всегда выше темпов роста краткосрочных источников финансирования.

5. Темпы роста выручки опережают темпы роста стоимости активов.

6. Темпы роста чистой прибыли опережают темпы роста выручки от продажи рыбопродукции (оказанию услуг, выполнению работ).

7. Темпы роста дебиторской задолженности выше темпов роста кредиторской задолженности.

8. Темпы роста чистых активов выше темпов роста совокупных активов организации.

Выявленные закономерности, обеспечивающие устойчивость развития предпринимательских структур, сводятся в основном к оценке структуры источников финансирования.

Таким образом, представленный алгоритм позволит определить тенденций и закономерностей развития рыбохозяйственных предприятий в кризисный период.

---

1. Терентьева Т. В., Василенко М. Е. Воспроизводство основного капитала как фактор обеспечения устойчивости развития рыбохозяйственных предпринимательских структур [Текст] / Т.В.Терентьева, М. Е. Василенко. – Владивосток: Дальрыбвтуз, 2011. – 119 с.

2. Терентьева Т.В. Совершенствование механизма государственного регулирования инвестиционных процессов в рыбной промышленности (на примере Приморского края): дисс. канд. эконом. наук: 08.00.05 / Т.В. Терентьева. – Владивосток, 2002. – 182 с.

3. Пилиев С.К. Возможности устойчивого развития / С.К. Пилиев, Э.П. Цхорведов. – М.: Экономист, 2001. – 124 с.

4. Переход к устойчивому развитию: глобальный региональный и локальный уровни / под ред. В.М. Котлякова. – М.: Норма, 2002. – 184 с.

5. Терентьева Т. В. Специфика проведения инвестиционного анализа на российских предприятиях // Сегодня и завтра российской экономики. – 2009. – № 28. – С.129 – 144.