

.....

## Гуманитарные науки

.....

Территория новых возможностей. Вестник Владивостокского государственного университета . 2023. Т. 15, № 2. С. 127–141  
The Territory of New Opportunities. The Herald of Vladivostok State University. 2023. Vol. 15, № 2. P. 127–141

Научная статья  
УДК 008.316.334.2  
DOI: <https://doi.org/10.24866/VVSU/2949-1258/2023-2/127-141>

### Особенности формирования имиджа педагога в современной российской культуре

**Метляева Татьяна Викторовна**

**Ларкина Наталья Андреевна**

Владивостокский государственный университет  
Владивосток. Россия

***Аннотация.** 2023 год объявлен в России годом педагога и наставника, и, наверное, потому, что это не просто модная тенденция, а потому, что в современном российском обществе тема формирования роли педагога, учителя является не только актуальной, но и злободневной, необходимой. Необходимость ее определяется еще и тем, что снижается интерес молодежи к данной профессии, падает престиж и имидж педагога. Меняется и сама система образования, в связи с чем проблемы, поднятые в статье, являются актуальными и значимыми. В работе анализируются особенности формирования имиджа педагога в современной культуре. В процессе исследования были выделены показатели, которые входят в основу имиджевых характеристик преподавателя; рассмотрены подходы к определению понятия «имидж педагога». Опрос, проведенный среди студентов и школьников в практической части исследования, доказывает необходимость данного направления исследования и помогает выявить такие имиджевые характеристики, которые являются основой образа педагога в современном обществе.*

***Ключевые слова:** имидж, педагог, оценка имиджа, формирование имиджа, авторитет, имиджевые характеристики.*

***Для цитирования:** Метляева Т.В., Ларкина Н.А. Особенности формирования имиджа педагога в современной российской культуре // Территория новых возможностей. Вестник Владивостокского государственного университета. 2023. Т. 15, № 2. С. 127–141. DOI: <https://doi.org/10.24866/VVSU/2949-1258/2023-2/127-141>.*

.....

## Humanities sciences

.....

Original article

### Features of the formation of the teacher's image in modern culture

**Tatyana V. Metlyayeva**

**Natalia A. Larkina**

Vladivostok State University  
Vladivostok. Russia

---

© Метляева Т.В., 2023  
© Ларкина Н.А., 2023

**Abstract.** 2023 has been declared the Year of Teachers and Mentors in Russia and according to the authors' assumptions this is not due to fashionable trends, but specifically due to the topic of teacher's role formation, which is not only relevant, but topical and necessary in modern Russian society. The relevance of this topic is also determined by the fact that the interest of young people in this profession is decreasing and the prestige and image of the teacher is declining. The education system itself is also changing, and therefore, the problems raised in the article are relevant and significant. The paper analyzes the formation features of the teacher's image in modern culture. In the research process there were identified the indicators, which form the basis of the teacher's image characteristics. Approaches to the definition of the concept of "image of the teacher" are considered. The survey conducted among students and schoolchildren in the practical part of the study proves the need for this area of research and helps to identify such image characteristics that form the basis of the teacher's image in modern society.

**Keywords:** image, teacher's image, image assessment, image formation, authority, image characteristics.

**For citation:** Metlyaeva T.V., Larkina N.A. Features of the formation of the teacher's image in modern culture // The Territory of New Opportunities. The Herald of Vladivostok State University. 2023. Vol. 15, № 2. P. 127–141. DOI: <https://doi.org/10.24866/VVSU/2949-1258/2023-2/127-141>.

### **Введение**

Актуальность данного исследования обусловлена тем, что в современной российской культуре имидж педагога постепенно теряет свою ценность в глазах учащихся; данная профессия становится менее уважаемой и почитаемой.

Объект исследования – имидж педагога.

Предмет исследования – формирование имиджа педагога в современной российской культуре.

Цель научной работы – исследовать особенности формирования имиджа педагога в современной культуре на примере школ и вузов Приморского и Хабаровского края.

Задачи исследования:

1. Проанализировать теоретические подходы к определению основных понятий исследования.
2. Выявить подходы к оценке имиджа.
3. Исследовать существующий имидж педагога на примере имиджа преподавателей ВГУ и других вузов.
4. Рассмотреть приемы формирования имиджа

Методология исследования: аксиологический и структурно-функциональный методы, опрос (методом анкетирования), анализ литературы, анализ видео- и киноматериалов, ассоциативный метод.

В современном российском обществе далеко не все понимают, что такое имидж; даже в научных исследованиях авторы очень часто расходятся в трактовках данного понятия. Одни воспринимают его как образ, представление, другие склонны считать, что имидж – мнение об объекте, третьи думают, что это своего рода симулякр (вымышленный, нафантазированный образ, которого в реальности может и не быть). Именно поэтому назрела необходимость в исследовании составляющих, а также особенностей, присущих именно имиджу российского преподавателя в исследуемом регионе.

### Основная часть

Рассмотреть данную проблематику наиболее ярко нам представляется возможным в аспекте анализа различных кинофильмов и телепередач. Так, в одной из своих программ Н.С. Михалков представил отрывки из фильма «Институт благородных девиц», действие которого происходит в 1941 г. Четырнадцатилетняя девочка пишет дневник, чтобы запомнить возникшие мысли, которые, в свою очередь, достаточно рассудительны, грамотно описаны; в них подняты непростые темы о добре и зле. Автор демонстрирует этот пример не случайно: он стремится подчеркнуть, насколько изменилось отношение современных школьников не только к самому процессу образования, но и к себе, к своему самообразованию. Следующий временной отрывок, рассматриваемый в фильме, затрагивает 90-е годы XX в. Дети, находящиеся на открытии первого в России «McDonald's», дают репортеру интервью, в котором очень рассудительно оценивают происходящее, рассказывают о вежливом персонале, ни разу не сделав паузу или запнувшись. В противовес этому представлено выступление блогера на Международном экономическом форуме. Речь его бедна и путана, присутствуют повторения одних и тех же фраз, мысль выступающего так и остается непонятной для аудитории [8].

Приведенные примеры демонстрируют то, как с течением времени менялся уровень образованности людей, снижался интерес к образованию, а также к источнику получения знаний – учителю. Формируемый десятилетиями имидж педагога в современной российской культуре претерпевает значительные изменения, связанные не только с отношением к нему учащихся, но и с самой системой образования.

Рассмотрим имидж учителя, сравнив два фильма. Сюжет первого фильма (режиссёра С.И. Ростоцкого «Доживем до понедельника» 1968 г.) раскрывает профессиональное отношение педагога истории к своему делу; лейтмотивом здесь проходит тема авторитетности и значимости. Цитата из фильма – «Счастье – это когда тебя понимают» – раскрывает данную проблему. Поведение детей четко показывает, что сложившегося авторитета не всегда достаточно для доверия. Для многих важнее, когда педагог ближе к детям, не допускает фамильярности, но показывает своим поведением, что готов им помочь и поддержать их. Совсем иное отношение демонстрируется в фильме «Училка» 2015 г. режиссера А.А. Петрухина, где уставший педагог и унижающие его дети в своих диалогах описали положение вещей так, как оно было в переходный период (конец 90-х – 2000 гг. – потеря идеалов, смена приоритетов) и отчасти остается сейчас. Учащиеся не видят в учителе наставника, к которому могут прийти за советом или просто услышать его, идеал образа педагога потерян. Для учащихся большим авторитетом становится информация в социальных сетях, а сам преподаватель настолько устал от этого отношения, что едва находит силы прийти на занятие.

Несомненно, профессия преподавателя важна для становления будущего человека. Личность формируется и растет (в среднем около пятнадцати лет люди проводят в учебных заведениях), и наставниками выступают именно педагоги,

поэтому их деятельность, такая сложная и в то же время незащищенная, должна стать более охраняемой и поддержанной со стороны правительства и государства. К сожалению, ценность российского учителя в обществе за последние двадцать лет значительно снизилась, причем не только в глазах учащихся, но зачастую и их родителей; все меньше уважения можно видеть в адрес преподавателя.

Такая потеря идеалов сказалась на самом образе профессии. В проекте Фонда развития культуры и кинематографии «Страна» 2020 г. приняли участие 1654 школы и более 28 тысяч учеников из 70 регионов страны; опрос проводили в 7–11-м классах. Профессия учителя как престижная воспринята лишь 7% опрошенных, остальные учащиеся склонялись в сторону таких популярных направлений, как «юриспруденция» и «экономика», а также, сославшись на «маленькую оплату труда» и «неблагодарность работы», совсем не рассматривали свой выбор в сторону преподавательской деятельности.

Спад престижности образа педагога не мог произойти сам по себе; существует множество причин. Пандемия COVID-19 в нынешнее время стала сильнейшим фактором, затронувшим все области жизни человека, и, конечно, она не обошла образовательный процесс. Студенты, вынужденные перейти на онлайн-формат обучения, даже после возвращения на очные занятия выражают желание продолжить понравившийся им принцип учебы.

Недостатков, как и положительных сторон, цифровизации обучения много, однако наиболее значимая проблема – это обесценивание роли преподавателя. Считается, что современному студенту необязательно спрашивать совета у педагога, чаще всего он обратится к доступной информации в сети Интернет. Таким образом, можно увидеть, как имидж педагога, который складывался на протяжении всей истории его деятельности, обесценивается в современной российской культуре, а его деятельность полностью в представлении обучающихся обезличивается; интерес к педагогу часто связывается лишь с возможностью получения баллов в электронной таблице оценок.

Для того чтобы избежать размывания понятий «педагог» и превращения его в образ «контролера», важно формировать и сохранять в обществе статусность имиджа преподавателя. Сформированный имидж создаст у учащихся понимание того, что перед ними человек, наделенный знаниями, умениями, которые он хочет передать посредством установления контакта с ними. Для того чтобы разобраться с тем, каким требованиям должен отвечать имидж педагога, обратимся к теории.

Происхождение слова «имидж» уходит корнями в латинское «*imago*», что означает «картинка» или на английском «*image*» – «образ». В данном случае подразумевается понятие «образ» в широком смысле – облик или вид, наглядное представление о результате сформированных качеств и представлений.

А.А. Калужный (2006), Л.Ю. Донская (2004), Л.А. Золотовская (2005) считают, что имидж – комплексное образование, передающееся от носителя имиджа к аудитории по нескольким каналам коммуникации в форме мнения об этом объекте.

Е.А. Петрова (2012), А.Ю. Панасюк (2020), И.П. Чертыкова (2002) сходятся во мнении о том, что имидж может быть понят и изучен через исследование

закономерностей приписывания его носителю определенных психологических качеств и рассматривается как визуальный облик человека в качестве знака для интерпретации. Визуальный облик представляет собой текст, в котором зрительная информация передается одновременно в трех психосемиотических системах – габитуса, социального оформления внешности и кинесики. Данную точку зрения разделяет Е. Б. Перелыгина (2002), рассматривая имидж как символический образ, формируемый в процессе субъект-субъектного взаимодействия.

Тогда как Е. Н. Богданов, В. Г. Зазыкин рассматривают имидж как «целенаправленно формируемый образ», как «сложившийся в массовом сознании и имеющий характер стереотипа, эмоционально окрашенный образ кого-либо или чего-либо, определенным образом влияющий на эмоции, поведение и отношения личности к его носителю [9, с. 6].

Специалист в области социологии управления и имиджелогии В. М. Шепель дает такое определение: «Имидж – индивидуальный облик или ореол, создаваемый средствами массовой информации, социальной группой или собственными усилиями личности в целях привлечения к себе внимания» [4, с. 316].

А. А. Бодалев и Л. Г. Лаптев считают очевидным, что категория «имидж» отличается от традиционной для психологии трактовки «образ» как таковой и относится к области социального познания. Однако эти же авторы отмечают: «... являясь феноменом индивидуального, группового или массового сознания, имидж функционирует как образ-представление, в котором в сложном взаимодействии соединяются внешние и внутренние характеристики объекта» [3, с. 21].

Обобщая различные подходы к определению понятия, становится ясно, что «имидж» – это некий образ, возникающий в психике человека или в подсознании группы людей, имеющий определённый эмоциональный окрас, который, в свою очередь, создается из тех или иных характеристик объекта. Имидж может сформироваться как самостоятельно, т. е. независимо от желания, так и быть построенным за счет характеристик и различных знаков, подаваемых объектом.

Цель формирования имиджа – возникновение аттракции, притяжения людей; создание имиджа не является самоцелью, это лишь инструмент для успешного достижения многих задач [7, с. 49].

Л. М. Митина дает следующее определение понятию «педагогический имидж». Это представление о педагоге, сформировавшееся в психике (сознании или подсознании) учащихся в процессе учебно-воспитательной деятельности и опирающееся на его внешние и внутренние характеристики, а также на процессуальные составляющие [4, с. 315].

А. А. Калюжный рассматривает имидж педагога как социальную перцепцию, когда носитель имиджа дополняется ценностями, обладающими социальной значимостью для окружения. Имидж педагога детерминирован профессиональной составляющей, а также феноменом личности педагога [6, с. 42].

Л. Ю. Донская считает, что «имидж преподавателя высшей школы – это интегральная характеристика, включающая в себя совокупность внешних и внутренних, личностных, индивидуальных и профессиональных качеств педагога и способствующая эффективности педагогической деятельности [6, с. 41]. Исходя

из этого определения Л.Ю. Донская выделяет следующие группы имиджевых функций, которые объединяются на основании общности критериев:

Первая группа – обучающие функции:

– коммуникативная – взаимосвязь участников образовательного процесса происходит в процессе общения; передаваемая информация создает характер связи, чтобы она не обрывалась из-за сложившегося негативного общения; преподавателю важно подавать положительные знаки;

– информативная – едина с коммуникативной функцией; чаще «знаки» представлены во внешнем облике педагога, например в мимике, жестах, словах. Важно, чтобы подаваемые сигналы были понятны учащимся и трактовались в положительном ключе, что сформирует позитивное представление об индивидуально-психологических качествах педагога;

– когнитивная – направлена на формирование перцептивного образа-представления, интерпретацию знаков, что способствует оценке имиджа в позитивном ключе;

– эмотивная – возникновение положительных эмоций у обучаемого напрямую связано с позитивным имиджем, зависящим от авторитетности педагога, ролевых и статусных характеристик;

– конативная – согласует и координирует взаимодействие в процессе коммуникации.

Вторая группа – деятельностные функции:

– организационная – отражает ценностные ориентации и идеалы; задача этой функции заключается в создании благоприятной рабочей атмосферы, что может быть только при условии, если педагог в глазах учащихся уважаем;

– мотивационная – помогает преподавателю стимулировать учащихся делать то, что от них требуется, не принуждая;

– адаптивная – способствует приспособлению к требованиям и установкам, возникшим в новой среде, помогает студентам и школьникам в формировании моделей поведения и ценностей в изменившихся условиях;

– дисциплинарная – создание организационной культуры, направленной на соблюдение норм и требований;

– воспитательная – одна из важнейших функций; направлена на преобразование представлений и ценностных установок учащихся в процессе коммуникации; чем выше авторитет, тем большее воздействие производит преподаватель.

Третья группа – производные функции:

– избирательная – для этой функции важно ориентировка в ролях, свойствах и состояниях личности обучающегося; невербальные (идеомоторные) акты способствуют установлению контакта с единомышленниками;

– компенсаторная – позволяет преподавателю показать только те характеристики, в которых будет заинтересована группа или он сам;

– представительская – имеет наибольшее влияние на уже сформировавшийся «внутриорганизационный» имидж.

В данном исследовании авторы придерживаются следующего подхода к понятию «имидж педагога». По нашему мнению, он вытекает из прошлого опыта,

является сложным системным образованием, сочетающим в себе множество структурно-функциональных элементов, и должен носить целостный, согласованный характер.

В процессе исследования имиджа педагога можно использовать методы опроса, анкетирования и интервьюирования, метод экспертных оценок. Популярностью пользуется метод фокус-групп, а также ассоциативный метод. Большую роль в формировании имиджа педагога играет метод профессиограммы, посредством которого анализируются профессиональные качества, наличие компетентности, эрудиции, способности к межличностному общению, эмпатии, коммуникативных навыков, ораторского мастерства, навыков самопрезентации личности.

Ряд исследователей (Е. А. Петрова (2000), Е. Б. Перелыгина (2002)) утверждают, что изучение сущности имиджа тесно связано с семиотикой. Восприятие образа в таком аспекте помогает объяснить некоторые социокультурные процессы, влияющие на его формирование. Образ имеет символическое значение. Особенно ярко это прослеживается тогда, когда люди задумываются о представителе какой-либо профессии с четко выраженным, сложенным в течение долгого времени представлением об идеале. Например, идеальный образ педагога ассоциируется не только с деловым стилем одежды, но и соответствующей моделью поведения, содержащей специфические вербальные и невербальные сигналы. В результате подобных исторически сложившихся в обществе представлений, выраженных в определенной знаковой системе о профессиональном идеале, признаках конкретной профессии, отличных от других, формируются культурные коды, способствующие определенным ожиданиям от представителей соответствующих видов деятельности. Смысл символа, как и имиджа, заключается в большей степени в его интерпретации. Однако понимание сущности одноименных знаков у каждого человека может отличаться. Именно для того чтобы подаваемые знаки уже сложившегося образа были привлекательны для людей, его воспринимающих, демонстрировали статусность и другие значимые характеристики, символы, позиционируемые вовне, должны соответствовать сложившемуся в обществе представлению об идеальном педагоге. Отсюда вытекает вывод о том, что необходимо выбирать те образные характеристики, которые, с одной стороны, будут «читаемы» целевой аудиторией, а с другой – нести черты идеального образа. Именно черты идеальности образа педагога и следует постепенно формировать в общественном сознании.

Имидж педагога имеет сложную, специфическую структуру, которая большей частью относится к этическим и нравственным нормам культуры, сформировавшимся за многие века существования данной профессии.

В практической части исследования авторы применили ассоциативный метод с целью определения отношения к термину «педагог» и получили результаты ответов школьников Хабаровска и Владивостока, которые можно разделить на следующие группы ассоциаций:

Первая группа – учитель, преподаватель, психолог, воспитатель, завуч, наставник, профессор, доцент, репетитор, директор, мыслитель, руководитель,

лингвист, хореограф, педагогика, лектор, декан, куратор, вожатый, магистр, пианист, филолог.

Вторая группа – доброта, ненависть, внимательность, опора, враг, друг, уважение, поощрение, нравочужение.

Третья группа – математика, обучение, призвание, воспитание, наука, алгебра, образованность, химия, учение, музыка, физика, образование, квалификация, изучение, методология, методика, диплом, система монтессори, знания, психология, социология.

Четвертая группа – урок, предмет, школа, университет, указка, класс, ученик, дети, доска, институт, учеба, мел, университет, перемена, парта, дисциплина, тетрадь, занятие, ручка, очки, задание, книга, колледж, училище, студент, оценки, лекция, журнал, вуз, поведение, маркер, учебник, лекции, консерватория.

Все группы относятся к различным аспектам, которые вкладываются респондентами в определение «имидж педагога». Первая группа опрошенных характеризует и разделяет виды профессиональной направленности, выделяя наиболее известные. Вторая группа говорит об эмоциях, возникающих в процессе коммуникации с педагогом; они варьируются от уважения до ненависти. Третья группа соотносит свои ассоциативные представления с квалификацией преподавателя и его навыками. Четвертая группа в своих ассоциациях выделяет предметы, объекты и явления, связанные с учебной деятельностью.

Прежде чем представить структуру имидж педагога на основе проведенного исследования, следует отметить, что до настоящего времени нет единой модели, хотя чаще всего в структуре индивидуального имиджа выделяют: внешние, профессиональные и внутренние составляющие образа.

Так, Л.М. Митина обосновывает следующие структурные компоненты имидж учителя: внешние составляющие (мимика, жесты, тембр и сила голоса, одежда, манеры, походка); внутренние составляющие (общая культура личности, нравственные и психологические качества, особенности педагогического мышления и рефлексии); процессуальные составляющие (эмоциональная выразительность, оптимизм, артистизм, профессиональная компетентность). В.В. Бойко обозначает компоненты образа в контексте аудиовизуальной культуры личности, стиля поведения, системы ценностей, статуса и притязаний личности, целостного «Я-образа» [4, с. 316]. А.А. Калюжный (2006) выделяет как наиболее важные характеристики профессионализм и личные качества педагога.

Обобщая результаты ассоциативного метода, можно сформировать структуру имидж педагога, включающую внешний вид, процессуальный имидж, внутренний имидж, речевой имидж, коммуникативные и режиссёрские навыки.

Внешний имидж включает в себя такие компоненты, как мимика, жесты, одежда, причёска, тональность голоса, поставленная речь. Внешний вид педагога создает не только первое впечатление, но и рабочий настрой для занятия. Среди факторов, формирующих первое впечатление, ведущим является одежда, так как социальные стереотипы, влияющие на «чтение» информации внешности, находят отражение в определённых сочетаниях фасона, цвета, качества тканей и



др. и «приписывают» образу различные личностные черты на основании индивидуального стиля человека.

В дальнейшем в непосредственном взаимодействии с обучающимися на первый план выходит влияние различных механизмов межличностного общения, таких как идентификация, эмпатия, рефлексия и другие. Невербальные сигналы, подаваемые преподавателем, также являются неотъемлемой частью его образа и важными для установления контакта с обучающимися. Мимика и жесты должны быть доброжелательными и открытыми, располагающими к себе. Закрытые позы и отсутствие мимических проявлений в совокупности с нейтральными интонациями речи создадут враждебный и закрытый для учащегося образ [2, с. 158].

Процессуальный имидж, а также в целом особенности профессиональной деятельности, способность передавать свои знания и умения, пользоваться различными методиками, повышающими эффективность обучения, дают возможность педагогу зарекомендовать себя с положительной стороны и завоевать авторитет у учащихся. Самые распространенные приемы при этом – творческие, позволяющие разнообразить деятельность, модернизировать имеющиеся учебные программы и добавить нестандартные формы обучения.

Внутренний имидж – все, что относится к духовному и интеллектуальному развитию личности. Наиболее важными характеристиками личности преподавателя в восприятии его имиджа выступают: тактичность, эмпатия и транслируемые преподавателем ценности, которые в последующем закладываются в ценностные ориентиры самих учащихся.

Речевой имидж – важнейший аспект образа педагога, проявляющийся через речевое поведение индивида в совокупности психологических (темперамент, характер, способности) социальных (самостоятельная деятельность личности и во взаимодействии с другими людьми) и символических (невербальные, габитарные) компонентов.

Немаловажную роль в процессе формирования имиджа педагога играют коммуникативные навыки – профессионально значимые умения педагога, обуславливающие субъект-субъектное взаимодействие с учениками, в аспекте способности педагога обуздывать себя от вмешательства и давления на обучающихся, принятия личности другого, создания доверительных отношений и формирования чувства веры у обучающихся в свои возможности [5, с. 52].

По нашему мнению, педагог должен владеть режиссёрскими навыками для создания сценария занятий. Понимание мотивов поведения, установление причинно-следственных связей, умение распределять роли и отслеживать сразу несколько процессов – это те умения, которыми следует владеть педагогу.

В практической части исследования с целью анализа имиджевых характеристик современного российского учителя авторы провели опрос, в котором приняли участие 200 человек из общеобразовательных школ городов Хабаровска, Находки, Владивостока и высших учебных заведений ВВГУ, ПиТОГУ и МГУ им. адм. Г.И. Невельского. Из них 62,6% респондентов женского пола и 37,4% мужского в возрасте от 12 до 30 лет. Наибольшие возрастные категории – от 12

до 15 лет (47,7%) и от 19 лет до 21 года (29%). Диапазон – от 16 до 18 лет – 8,4% опрошенных и 22–25 лет – 11,2% участников. 31,8% обучаются в 5–7-м классах, 13,1% учеников 8-го класса, 15,9 и 11,2% обучаются на 3-м и 1-м курсах соответственно. Следующие категории – менее 10% респондентов каждый: 9-е классы – 4,70%, 11-е классы – 1%, 2-й курс – 3,7%, 4-й курс – 10%, 5-й курс – 2,8%, магистранты – 1% и аспиранты – 2%.

На вопрос о важности имиджа преподавателя в контексте современного образования 48,6% придерживаются мнения «важен», в то время как 36,4% утверждают, что имидж необходим лишь в конкретной профессиональной деятельности, 14% не считают наличие имиджа для педагога обязательным.

По мнению опрошенных, наиболее значимыми параметрами имиджа являются: поведение, внешний вид, интересы и ценности, квалификация и авторитетность; каждый из пунктов был выбран от 39 до 52 раз (рис. 1).

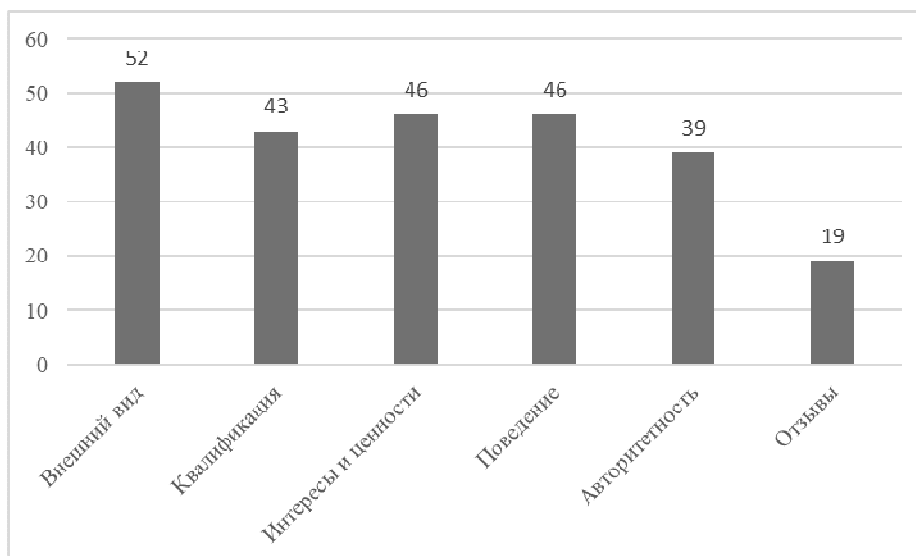


Рис. 1. Распределение ответов на вопрос «Какие параметры влияют на имидж педагога?»

К качествам, влияющим на имидж педагога, респонденты отнесли такие, как: тактичность – 53, креативность – 51, сдержанность – 50 и коммуникативность – 45 ответов, однако толерантность, любовь к детям и эмпатию считают не менее важными (рис. 2).

Тот факт, что собственное мнение влияет на имидж преподавателя, отметили в 45,2% случаях; для 32,7% главным фактором является наблюдение за педагогом; подвержены влиянию сторонних суждений 22,1% опрошенных, при этом для некоторых респондентов важно, с чьей стороны оказывается влияние и какой имидж рассматривается.

Внешний вид педагога является значимым для 38,3% опрошенных и важным для определенного мероприятия – для 28%, необязательным или совсем не важным – для 30%.

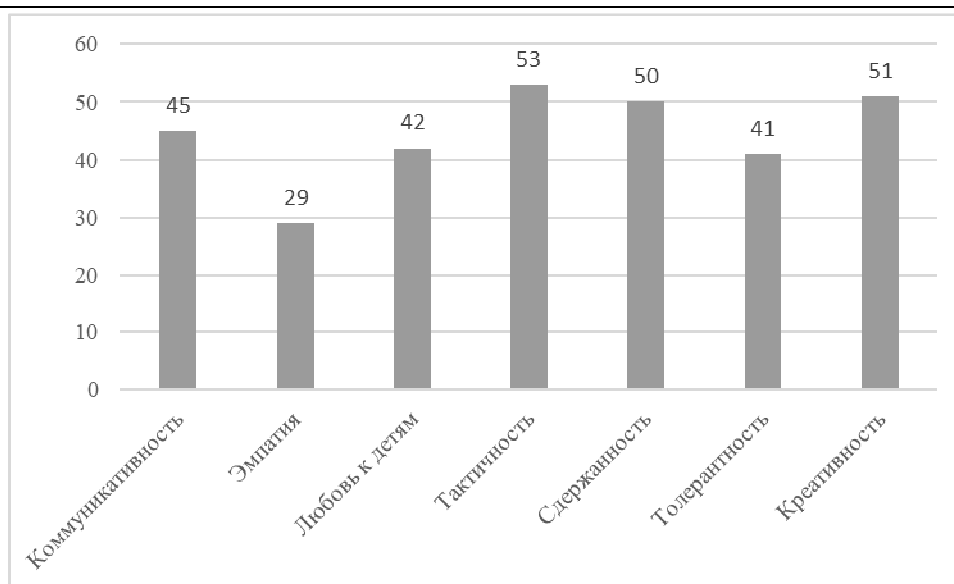


Рис. 2. Распределение ответов на вопрос «Какие качества влияют на имидж педагога?»

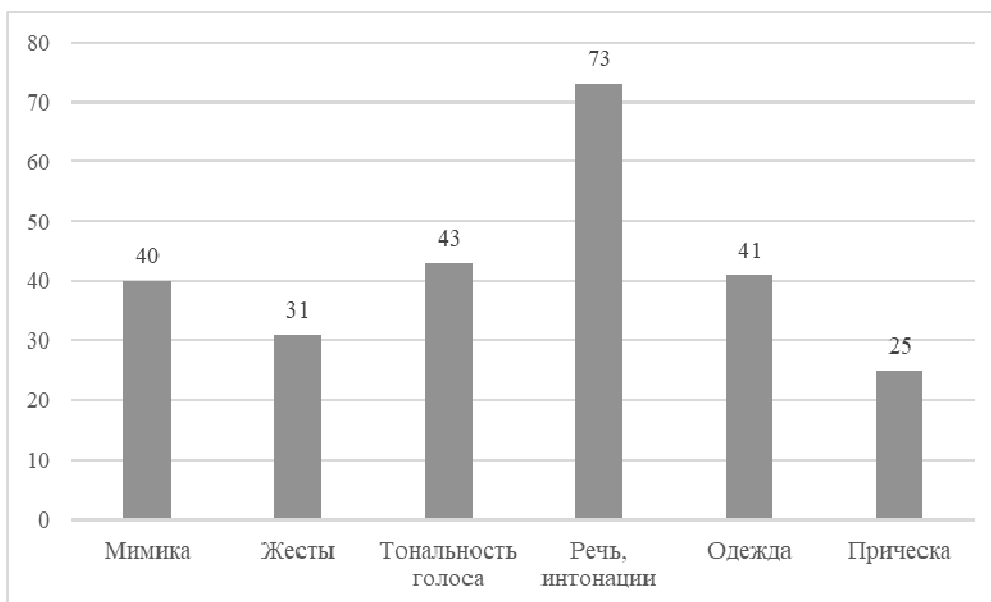


Рис. 3. Распределение ответов на вопрос «Какие из перечисленных критериев важны для создания первого впечатления?»

Тот факт, что на первое впечатление влияет речь, тональность голоса, одежда и мимика, подтвердили от 73 до 40% респондентов. Элегантность, ухоженность и приверженность официальному стилю педагогом предпочитают 35,5 и 15,9% опрошенных, а для 42,6% данный аспект безразличен (рис. 3).

Показателями речевого имиджа являются: грамотная речь, способность быстро формулировать свою мысль и доносить ее до аудитории, выразительность речи и коммуникативные навыки, выраженные в способности находить контакт с любой публикой; эти пункты выбрали от 67 до 45 раз (рис. 4).

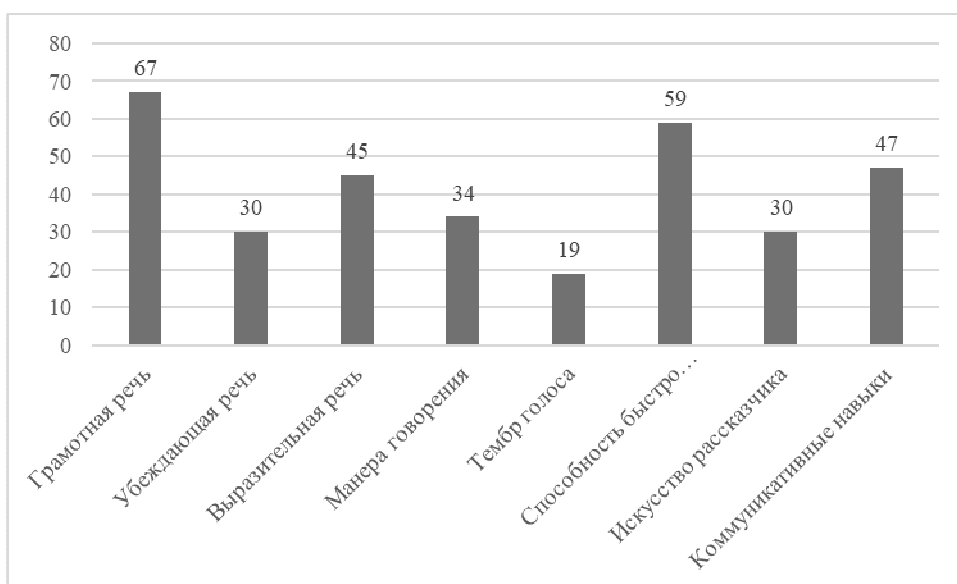


Рис. 4. Распределение ответов на вопрос «Определите показатели речевого имиджа»

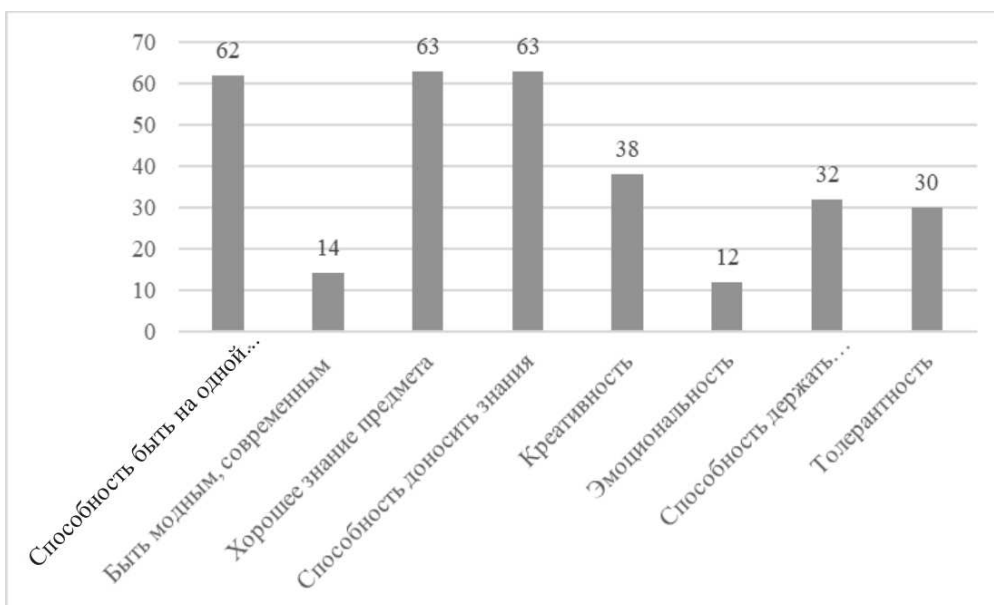


Рис. 5. Распределение ответов на вопрос «Какие качества являются важными в формировании имиджа учителя?»

Формирование имиджа педагога не может обойтись без качеств, которые выделили респонденты. В их число входит (рис. 5): хорошее знание предмета и способность доносить информацию до учащихся – отметили 63 % опрошенных, быть на одной волне с аудиторией – 62 %. Важна для педагога и креативность – 38 % ответов. Около половины респондентов считают, что разделение ценностей и убеждений преподавателя учащимися важно, но не критично, если они будут не совпадать полностью – 33 % опрошенных.

Влияние негативных отзывов о педагоге может сказаться на имидже педагога – 23,4 % опрошенных, 44,9 % стараются руководствоваться своим мнением, остальные не берут во внимание услышанное. 35,5 % говорят о том, что их мнение о имидже педагога меняется со временем, и в 24,3 % случаев частично. С позицией «первое впечатление обманчиво» согласна около трети опрошенных.

«Наставник» и «источник знаний» – пункты, которые лидируют в вопросе о роли современного учителя; данные пункты значимы в более 55 % случаев (рис. 6).

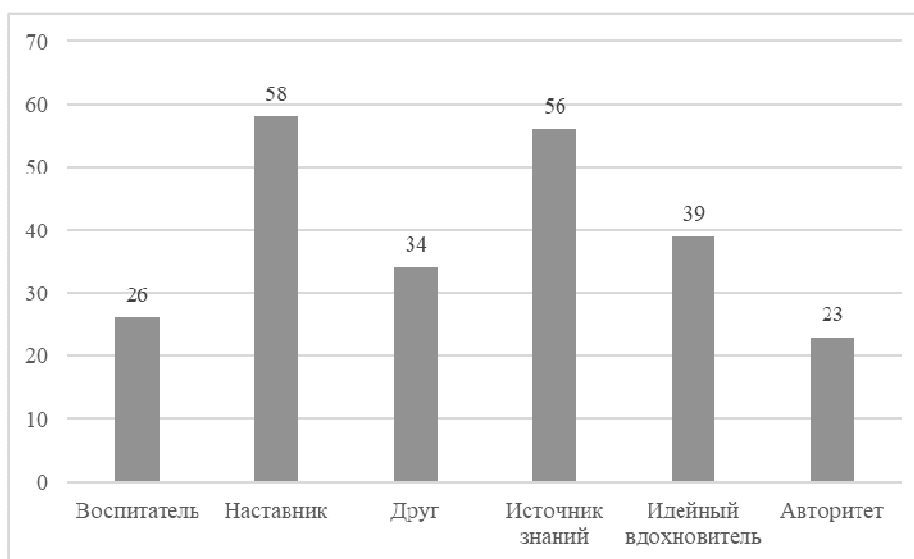


Рис. 6. Распределение ответов на вопрос «Как бы Вы определили роль современного учителя?»

Проанализировав ответы на открытый опрос о представлении имиджа современного педагога лично для каждого, можно сделать вывод о том, что в глазах людей это «...образ профессионала, чья работа связана с учебной деятельностью, на который влияет как профессионализм, знания и способы донесения информации, так и стиль, речь, самопрезентация, личностные качества (доброта, внимательность, сдержанность), тактичность и порядочность». Данные качества выбраны потому, что они представляют собой «...совокупность составляющих имиджа и являются основой способности влиять на людей».

При исследовании ответов школьников и студентов было замечено, что у обеих групп на первом месте стоит наставничество, а также авторитетность

педагога. Различаются мнения респондентов в выборе следующих качеств. Для 54 % школьников наиболее важными являются поведение, внешний вид, креативность, толерантность, эмоциональность и способность быть на одной волне с ними, а также то, чтобы учитель был другом и идейным вдохновителем. Тогда как 42,1 % студентов склоняются к качествам, присущим наставнику и профессионалу, несущему знания. Преподаватель, по их мнению, должен в большей степени разделять и понимать их убеждения, иметь высокую квалификацию.

Основываясь на результатах исследования, можно сделать вывод о том, что имидж педагога – это сложный и многосторонний облик, складывающийся из таких составляющих, как профессиональные компетенции, способности, навыки и знания, применяемые не только в ходе обучения, но и в коммуникации с обучающимися, высокий уровень самообладания, способность пойти навстречу учащемуся и разрешить конфликт, но также важны и собственные взгляды, убеждения и моральные качества. Кроме того, на первое впечатление оказывают влияние внешний вид, стиль одежды, речь; мимика и движения также становятся неотъемлемой частью имиджа.

Вышеперечисленные особенности, формирующие имидж педагога, оказывают огромное влияние на учащихся: чем выше авторитетность и значимость педагога как наставника и квалифицированного профессионала, тем меньше происходит обесценивание роли преподавателя.

### **Заключение**

Результаты проведенного исследования подтвердили актуальность темы исследования, заключающуюся в том, что проблема формирования имиджа педагога существует; эта тема продолжает быть злободневной на протяжении последних десятилетий; назрела необходимость рассматривать имиджмейкинг как важнейшее направление для повышения уровня значимости роли педагога в современной российской культуре.

### **Список источников**

1. Аткинчюнене Е.С. Имидж современного педагога // *Здоровье – основа человеческого потенциала: проблемы и пути их решения*. 2020. Т. 15, № 2. С. 1016–1020.
2. Бура Л.В. Формирование имиджа современного педагога: психологический аспект // *Гуманитарные науки*. 2019. № 4 (48). С. 157–161.
3. Голодова А.М., Зорькина Н.А. Влияние имиджа на личностный потенциал учащихся // *Материалы Всероссийской научно-практической конференции «Наука и социум»*. Новосибирск, 2020. С. 20–22.
4. Евграфов И.Е., Симзяева Е.Н., Шимгуллина Г.Р. Структурные компоненты индивидуального имиджа педагога // *Проблемы современного педагогического образования*. 2020. Т. 66-1. С. 315–318.
5. Лебедева И.В., Лебедев Н.Е. Имидж педагога как атрибут его профессионального профиля // *Проблемы современного педагогического образования*. 2022. № 77-3. С. 130–132.
6. Формирование имиджа преподавателя вуза в цифровом информационно-коммуникационном пространстве / Л.К. Лободенко, Н.П. Цырикова, А.Б. Череднякова, Н.А. Лободенко // *Вестник ЮУрГУ. Серия: Образование. Педагогические науки*. 2022. Т. 14, № 4. С. 40–55.

7. Лукашенко М.А., Ожгихина А.А. Имидж преподавателя вуза: мнения и приоритеты студентов // Высшее образование в России. Т. 28, № 1. С. 46–56.
8. Михалков Н.С. Сколько будет 2+2 БесогонТВ // RuTube. URL: <https://rutube.ru/video/73a87d8189e5ca07b531d64f6d513854/>
9. Муллер О.Ю. Имидж как эффективное средство формирования педагогического мастерства // Гуманитарно-педагогические исследования. 2021. Т. 5, № 4. С. 6–10.
10. Суннатова Р.И. Коммуникативные навыки и асоциальное выгорание педагога в субъектном взаимодействии с обучающимися // Общество: социология, психология, педагогика. 2019. № 11 (67). С. 94–101.
11. Ткаченко Е.В., Коноплева Н.А. Типологические характеристики имиджа российского учителя: история и современность // «Директ-Медиа». Москва, 2022. 248 с.

## References

1. Atkochyunene E.S. Image of a modern teacher. *Health is the basis of human potential: problems and ways to solve them*. 2020; 15 (2): 1016–1020.
2. Bura L.V. Formation of the image of a modern teacher: psychological aspect. *Humanities*. 2019; 4 (48): 157–161.
3. Golodova A.M., Zorkina N.A. The influence of the image on the personal potential of students. *Materials of the All-Russian Scientific and Practical Conference "Science and Society."* Novosibirsk; 2020. P. 20–22.
4. Evgrafov I.E., Simzyaeva E.N., Shimgullina G.R. Structural components of the individual image of the teacher. *Problems of modern pedagogical education*. 2020; (66-1): 315–318.
5. Lebedeva I.V., Lebedev N.E. Image of a teacher as an attribute of his professional profil. *Problems of modern pedagogical education*. 2022; (77-3): 130–132.
6. Formation of the image of the university teacher in the digital information and communication space / L.K. Lobodenko, N.P. Tsyrikova, A.B. Cherednyakova, N.A. Lobodenko. *Bulletin of SUSU. Series: Education. Pedagogical sciences*. 2022; 14 (4): 40–55.
7. Lukashenka M.A., Ozhgikhina A.A. Image of university teacher: opinions and priorities of students. *Higher education in Russia*; 28 (1): 46–56.
8. Mikhalkov N.S. How much will be 2 + 2 BesogonTV. *RuTube*. URL: <https://rutube.ru/video/73a87d8189e5ca07b531d64f6d513854/>
9. Muller O.Yu. Image as an effective means of forming pedagogical skills. *Humanitarian and pedagogical research*. 2021; 5 (4): 6–10.
10. Sunnatova R.I. Communication skills and asocial burnout of a teacher in subject interaction with students. *Society: sociology, psychology, pedagogy*. 2019; 11 (67): 94–101.
11. Tkachenko E.V., Konopleva N.A. Typological characteristics of the image of a Russian teacher: history and modernity. *Direct-Media*. Moscow; 2022. 248 p.

## Информация об авторах:

**Метляева Татьяна Викторовна**, канд. культурологии, доцент кафедры дизайна и технологий ВВГУ, г. Владивосток. E-mail: metlaevatv@mail.ru

**Ларкина Наталья Андреевна**, бакалавр ВВГУ, г. Владивосток. E-mail: nata.larkina.01@mail.ru

DOI: <https://doi.org/10.24866/VVSU/2949-1258/2023-2/127-141>

Дата поступления:  
11.05.2023

Одобрена после рецензирования:  
23.05.2023

Принята к публикации:  
10.06.2023