

*Н.П. Никульченкова, Е.П. Серова, М.Н. Невзоров,
Дальневосточный федеральный университет (г. Владивосток)*

Гуманистический потенциал семьи как объект гуманитарной экспертизы в образовательном учреждении

Обращение к проблеме поиска путей гуманизации всех сфер жизни и деятельности человека обусловлено процессами гуманизации и демократизации общества. Наибольшую актуальность эта проблема приобрела в сфере образования.

В ответ на потребность общества в понимании того, что в действительности происходит в системе образования с точки зрения полноценного существования ребенка как человека и возможности становления его как полноценной личности, С.Л. Братченко была предложена концепция гуманитарной экспертизы в учебных заведениях. Сущностное предназначение гуманитарной экспертизы заключается в поиске ответа на вопрос: в какой мере в образовательном учреждении созданы условия для комфортного, эффективного и по-человечески полноценного существования и развития детей и взрослых, что этому способствует (и как это усилить или развить) и что этому мешает (и как это можно исправить) [1, с. 125].

По мнению автора, предложенная концепция открыта к доработке, так как в ней обоснован лишь идейный замысел и обозначено авторское видение того, как может быть реализована гуманитарная экспертиза в образовании.

В контексте этой работы наибольший интерес гуманитарная экспертиза в образовании пред-



Дальневосточный федеральный университет

ставляет как инструмент поиска и актуализации потенциалов, которые могут способствовать гуманизации пространства образовательного учреждения.

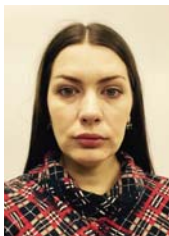
В нашем исследовании семья является объектом гуманитарной экспертизы, так как существенную роль в педагогическом взаимодействии в условиях образовательного учреждения сегодня играет семья как полноправный субъект образовательного процесса и социокультурная среда, в которой происходит закладка основ личности ребенка.

Каждая семья обладает уникальными воспитательными возможностями или воспитательным

потенциалом, которые в большей или меньшей степени могут обеспечить успешное становление личности ребенка.

До недавнего времени в науке было принято считать, что чем выше психолого-педагогическая культура родителей, чем больше семья заботится об образовании и всестороннем развитии детей, чем выше образовательный и культурный уровень родителей, чем шире и разнообразнее круг общения семьи, чем больше у семьи материальных возможностей и лучше налажен быт, тем выше ее воспитательный потенциал.

Под воспитательным потенциалом семьи в науке принято пони-



**НАТАЛЬЯ
ПАВЛОВНА
НИКУЛЬЧЕНКОВА**

аспирантка кафедры теории и методики профессионального образования Дальневосточного федерального университета (г. Владивосток), педагог-психолог Академического колледжа Дальневосточного центра непрерывного образования. Сфера научных интересов: гуманитарная экспертиза, креативные педагогические технологии. Автор 2 публикаций



**ЕВГЕНИЯ
ПАВЛОВНА
СЕРОВА**

кандидат педагогических наук, преподаватель кафедры теории и методики профессионального образования Дальневосточного федерального университета (г. Владивосток), руководитель психолого-педагогического центра Академического колледжа Дальневосточного центра непрерывного образования. Сфера научных интересов: профессиональное педагогическое образование, психолого-педагогическое сопровождение, развитие рефлексии и обогащение интеллекта. Автор 16 публикаций

МИХАИЛ НИКОЛАЕВИЧ НЕВЗОРОВ



доктор педагогических наук, профессор кафедры теории и методики профессионального образования Дальневосточного федерального университета (г. Владивосток), руководитель направления в Школе педагогики университета. Сфера научных интересов: профессиональное педагогическое образование, психолого-педагогическое сопровождение, развитие рефлексии и обогащение интеллекта. Автор 16 публикаций

Рассматривается категория «гуманистический потенциал семьи». Показана критериально-диагностическая структура гуманистического потенциала семьи как объекта гуманитарной экспертизы в образовании.

Ключевые слова: гуманитарная экспертиза в образовании, гуманистический потенциал семьи.

The article the substantiation of the category «humanistic potential family». Shows the structure of diagnostic criterion-humanistic potential of the family as the object of humanitarian expertise in education.

Key words: human expertise in education, humanistic potential family.

мать совокупность характеристик, которые отражают разные условия и факторы жизнедеятельности семьи, влияющие на развитие личности ребенка [3].

В структуре воспитательного потенциала семьи исследователи выделяют:

- нравственно-ценностный блок;
- интеллектуально-культурный блок;
- эмоционально-коммуникативный блок;
- организационно-структурный блок;
- материально-бытовой блок.

Однако даже среди семей с высоким воспитательным потенциалом необходимо учитывать различия, которые лежат в нравственно-ценностных ориентирах семьи. В нашем исследовании мы выделяем семьи, нравственно-ценностные ориентиры которых имеют гуманистическую направленность. Эти семьи мы относим к

категории семей, обладающих гуманистическим потенциалом.

Обосновывая категорию «гуманистический потенциал семьи», нам необходимо прояснить соотношение слов «гуманизм – гуманность – гуманистический».

В работе В.А. Рыбина «Некоторые аспекты этимологии и семантики термина “гуманизм”» приведен этимолого-семантический анализ, позволяющий констатировать у слова «гуманизм» следующие значения (приведем здесь только те, которые соотносятся с нашей проблемой) [5].

1. Мировоззрение (система воззрений, идей), основанное на следующих принципах:

- человек – высшая ценность;
- благо человека – суть (смысл, содержание) общественных отношений;
- человек имеет право на свободу, счастье, развитие и проявление своих способностей;

– человек – творческая индивидуальность, «вместилище» творческой потенции.

2. Отношение к людям, которое характеризуется чуткостью, уважением, справедливостью, отзывчивостью, заботой, любовью, состраданием.

Таким образом, гуманизм рассматривается как определенное мировоззрение, которому свойственно признание человека, его прав и свобод высшей ценностью. Согласно определению, приведенному в толковом словаре Т.В. Ефремовой, гуманистический – «свойственный гуманизму, проникнутый духом этого направления» [2].

В русле гуманитарных и социально-экономических дисциплин термин «потенциал» используется, как правило, в качестве синонима ресурсов, резервов или возможностей и активности человека. Таким образом, широкая трактовка понятия «потенциал» обуславливает возможность его рассмотрения как средств, способностей, запасов, источников, ресурсов, которые могут быть приведены в действие и использованы для решения какой-либо задачи.

Поэтому под гуманистическим потенциалом семьи мы понимаем мировоззрение, основанное на гуманистических принципах, характерное для всех членов семьи, проявляющееся в межличностных отношениях, социокультурной деятельности семьи и в готовности к позитивной, социально значимой преобразующей деятельности.

Определяя семью как малую группу с характерными для нее свойствами, крайне важно не сводить ее только к свойствам индивидов или пар. Наш подход к исследованию семьи выстраивается на системном подходе, который дает возможность рассмотреть объект исследования как совокупность структурных компонентов, функциональных связей и отношений, которые обуславлива-

ют определенную целостность, устойчивость и внутреннюю его организацию. Основными понятиями системного подхода являются система, связь, отношение, структура, целостность. Такой подход не сводит семью к суммарной совокупности ее членов, в ней все взаимосвязано, она есть единое целое – единый биологический и психологический организм [7]. Поэтому при рассмотрении любого конкретного вопроса, касающегося семьи, всегда необходимо в полной мере учитывать, как этот вопрос связан со всеми остальными сторонами ее жизни.

Рассмотрим структуру гуманистического потенциала семьи как объекта гуманитарной экспертизы, в котором мы выделяем следующие компоненты.

Ценностный компонент представлен показателями «социальные ценности личности» и «сходство семейных ценностей».

Социальные ценности личности. Ценности – это есть тот идеал, на который личность ориентируется в течение всей своей жизни. Именно они определяют поведение и деятельность человека в обществе. Вслед за Б.Т. Лихачевым мы считаем: ценности тогда имеют воспитательное влияние, когда они становятся ценностными ориентациями самих воспитателей.

Для изучения ценностных ориентаций членов семей предполагается использовать методику «Экспресс-диагностика социальных ценностей личности». Эта методика предназначена для выявления личностных, профессиональных и социально-психологических ориентаций человека.

Сходство семейных ценностей. Семейные ценности – это выработанный, открыто одобряемый и культивируемый семейным сознанием идеал, в котором содержатся абстрактные представления об атрибутах должного в различных сферах жизнедеятельности. Семейные ценности входят в психологическую структуру личности каж-



Так возникают счастливые семьи

дого родственника в виде важного источника мотивации его поведения (быть образованным и культурным, социально успешным, материально обеспеченным и др.) [7].

Согласно С.В. Торохтию, сходство семейных ценностей – это социально-психологическое качество, отражающее совпадение, ориентационное единство взглядов, отношений членов семьи к общечеловеческим нормам, правилам, принципам формирования, развития и функционирования семьи как малой социальной группы [6]. Им же предложена методика, которая позволяет выявить сходство семейных ценностей в изучаемой семье или среди отдельных ее членов. Кроме того, этот инструментальный позволяет определить уровни сходства семейных ценностей в каждой из обозначенных основных функций жизнедеятельности семьи. Анкета позволяет получить данные о полярных оценках реально существующих ценностей в исследуемой семье.

Отношенческий компонент. Согласно теории личности В.Н. Мясищева, потребности, интересы, склонности каждого конкретного человека являются не продуктом каких-то абстрактных условий, а прежде всего результатом того, как человеку удастся взаимодействовать с совершенно конкретной для него окружающей средой и насколько эта среда дает простор для проявления и развития его индивидуальности и в предметной деятельности, и при взаимодействии с другими людьми [4].

На основании этого мы считаем, что показателями гуманистического потенциала семьи будет то, каким является характер взаимоотношений в семье, и то, как строят отношения члены семьи с другими людьми.

Учитывая то обстоятельство, что характер взаимоотношений между членами семьи определяется семейной ролью, нами были выделены следующие показатели.

Взаимоотношения в семейных диадах (детско-родительские отношения, супружеские отношения). Для выявления отношения родителей к ребенку, а также для изучения отдельных аспектов отношений между членами семьи (хозяйственно-бытовые, межсупружеские, воспитательные) предлагается использовать методику PARI (тест-опросник изучения родительских установок, Е.С. Шефер и Р.К. Белл). Главным достоинством этой методики в контексте нашего исследования является ее многофакторность и многоаспектность, а также то, что она позволяет выявить, насколько экологичными являются отношения между детьми и родителями.

По мнению С.Л. Братченко, в качестве инструмента гуманитарной экспертизы в образовании могут быть использованы различные проективные методики, по результатам которых можно судить о качественной составляющей исследуемого явления.

Особенности взаимоотношений в диаде «родитель–ребенок» мы предложили бы изучать, используя метод контент-анализа текста детских эссе на тему «Как бы я воспитывал своих детей. Советы нашим родителям» [1].

Опросник «Ролевые ожидания и притязания в браке» А.Н. Волковой позволит оценить взаимоотношения в супружеской диаде на основе оценивания ролевых ожиданий и реального ролевого поведения супругов в различных аспектах жизни семьи.

Межличностные отношения в семье. Межличностные отношения в семье представлены отношениями между всеми членами семьи и отличаются от отношений в семейных диадах особой эмоциональной связью, выражающейся в степени близости и привязанности всех членов семьи друг к другу.

Для оценки этого показателя предлагается использовать проективный тест «Семейная социограмма», который позволя-

Таблица

Критериально-диагностическая модель категории «гуманистический потенциал семьи»

<i>Гуманистический потенциал семьи</i>	<i>Показатель</i>	<i>Инструмент</i>
Ценностный компонент	Социальные ценности личности	Экспресс-диагностика социальных ценностей личности
	Сходство семейных ценностей	Анкета «Семейные ценности» С.В. Торохтий
Отношенческий компонент	Взаимоотношения в семейных диадах (детско-родительские отношения, супружеские отношения)	Методика PARI (Е.С. Шефер, Р.К. Белл; адаптация Т.В. Нещерет)
		Эссе «Советы нашим родителям»
	Межличностные отношения в семье	Опросник «Ролевые ожидания и притязания в браке» (А.Н. Волкова)
		Проективный тест «Семейная социограмма» Э.Г. Эйдемиллер. Шкала семейной адаптации и сплоченности (FACES-3)
Межличностные отношения вне семьи (ассертивность, коммуникативная толерантность, диалогичная направленность личности в общении)	Тест на ассертивность (В. Каппони, Т. Новак)	
	Методика диагностики общей коммуникативной толерантности (В.В. Бойко)	
	Методика «Направленность личности в общении» (С.Л. Братченко)	
Деятельностный компонент	Социально-преобразовательная деятельность семьи	Деловая игра «Город»
	Социально-культурная деятельность семьи	Проективная методика «Досуг и традиции нашей семьи»
		Опросник «Интересы – досуг» Т.М. Трапезниковой

ет выявить положение субъекта в системе межличностных отношений, и опросник «Шкала семейной адаптации и сплоченности» (FACES-3), позволяющий определить степень сплоченности и характер коммуникаций между всеми членами семьи.

Межличностные отношения вне семьи. Главным фактором, определяющим характер отношения ребенка со сверстниками, является то, какие образцы отношений с людьми демонстрируют близкие взрослые. Этот показатель позволяет оценить характер коммуникаций между членом конкретной семьи и другими людьми, не входящими в состав данной семьи (друг, коллега по работе, ученик, клиент и др.)

Ассертивность представляет собой способность человека уверенно и с достоинством отстаивать свои права, не попирая права других. Ассертивным называется прямое, открытое поведение, которое не предусматривает причинение вреда другим людям. В межличностных взаимоотношениях ассертивность рассматривается в противопоставлении манипуляции и агрессии. В качестве методики диагностики ассертивности предлагается использовать методику В. Каппони и Т. Новак.

Коммуникативная толерантность. В психологии под коммуникативной толерантностью принято понимать характеристику отношения личности к людям, показывающая степень переносимости не-

приятных или неприемлемых, по ее мнению, психических состояний, качеств и поступков партнеров по взаимодействию. Для диагностики коммуникативной толерантности В.В. Бойко была разработана соответствующая методика, которая позволяет диагностировать толерантные и интолерантные установки личности, проявляющиеся в процессе общения.

Диалогичная направленность личности в общении. С.Л. Братченко определяет диалогичную направленность личности в общении как ориентацию на равноправное общение, основанное на взаимном уважении и доверии, на взаимопонимание, взаимную открытость и коммуникативное сотрудничество, стремление к взаимному самовыражению, развитию [1]. Для определения типа направленности личности в общении предлагается использовать методику, предложенную С.Л. Братченко

Деятельностный компонент. В качестве показателей деятельностного компонента в структуре гуманистического потенциала семьи мы рассматриваем социально-преобразовательную деятельность, социально-культурную деятельность семьи.

Социально-преобразовательная деятельность семьи связана с изменением общественных

условий, в которых живет и действует человек. Формами социально-преобразовательной деятельности, которые характерны для семьи, могут быть различные виды благотворительности, волонтерство, общественно значимые мероприятия, имеющие преобразовательный характер и др. Степень участия семьи в такой деятельности: от активных исполнителей до инициативы, исходящей от семьи.

Для исследования готовности членов семьи участвовать в различных формах социально-преобразовательной деятельности мы предполагаем использовать деловую игру «Город». В ходе игры семьям необходимо решить ряд ситуаций, связанных с наиболее актуальными социальными проблемами. На основании анализа решений, предложенных семьями, можно сделать вывод о степени готовности членов семьи к социально-преобразовательной деятельности.

Социально-культурная деятельность семьи. Семья является носителем социокультурного опыта. Для семьи характерна деятельность по сохранению, преобразованию, передаче последующим поколениям определенных ценностей. Одним из механизмов передачи социокультурного опыта являются семейные традиции и семейный досуг.

Для исследования семейных традиций и качества семейного досуга мы предлагаем использовать проективную методику, предполагающую контент-анализ творческих продуктов (коллаж, презентацию) на тему «Досуг и традиции нашей семьи», выполненных членами семьи, а также опросник, предложенный И.М. Трапезниковой «Интересы – досуг»; методика позволяет выявить соотношение интересов супругов, меру их согласия в формах проведения досуга.

Обобщенная критериально-диагностическая модель категории «гуманистический потенциал семьи» представлена в таблице.

Таким образом, семья как полноправный субъект образовательного процесса не может не являться объектом гуманитарной экспертизы в образовательном учреждении. Одним из главных предназначений гуманитарной экспертизы в образовании является поиск ресурсов для гуманизации той среды, в которой находится ребенок. В этом контексте семьи, обладающие гуманистическим потенциалом, представляют особый интерес для исследования. Дальнейшим направлением нашей работы будет поиск условий в среде образовательного учреждения, позволяющих активизировать гуманистический потенциал семьи.

ЛИТЕРАТУРА

1. Братченко С.Л. Введение в гуманитарную экспертизу образования (психологические аспекты). М., 1999.
2. Ефремова Т.Ф. Новый словарь русского языка. Толково-словообразовательный. М., 2000.
3. Куликова Т.А. Семейная педагогика и домашнее воспитание. М., 1999.
4. Мясисhev В.Н. Психология отношений: избранные психологические труды / под ред. А.А. Бодалева. М., Воронеж, 1995.
5. Рыбин В.А. Некоторые аспекты этимологии и семантики термина «гуманизм» // Здравый смысл. 2004. № 4 (33).
6. Торохтий В.С., Прохорова О.Г. Психологическое здоровье семьи. СПб., 2009.
7. Эйдемиллер Э.Г., Юстицкис В. Психология и психотерапия семьи. СПб., 2001.

LITERATURA

1. Bratchenko C.L. Vvedenie v gumanitarnuyu yekspertizu obrazovanija (psihologicheskie aspekty). M., 1999.
2. Efremova T.F. Novyj slovar' russkogo jazyka. Tolkovoslovoobrazovatel'nyj. M., 2000.
3. Kulikova T.A. Semejnaja pedagogika i domashnee vospitanie. M., 1999.
4. Mjasishhev V.N. Psihologija otnoshenij: izbrannye psihologicheskie trudy / pod red. A.A. Bodaleva. M., Voronezh, 1995.
5. Rybin V.A. Nekotorye aspekty yetimologii i semantiki termina «gumanizm» // Zdravij smysl. 2004. № 4 (33).
6. Torohtij V.S., Prohorova O.G. Psihologicheskoe zdorov'e sem'i. SPb., 2009.
7. Yejdemiller Ye.G., Yustickis V. Psihologija i psihoterapija sem'i. SPb., 2001.