

Научная статья

УДК 338.242

DOI: <https://doi.org/10.24866/VVSU/2949-1258/2023-1/018-024>

Макроэкономические пропорции и факторы социально-экономического развития Забайкальского края

Федотов Дмитрий Юрьевич

Байкальский государственный университет
Иркутск. Россия

Буров Виталий Юрьевич

Забайкальский государственный университет
Чита. Россия

***Аннотация.** Решением российского правительства Забайкальский край несколько лет назад включен вместе с Республикой Бурятия в состав Дальневосточного федерального округа. Авторами выполнен сравнительный анализ социально-экономического развития за последние 5 лет. Установлено значительное отставание основных макроэкономических показателей этого региона от среднероссийских показателей, что объясняется низкой плотностью транспортной и энергетической инфраструктуры на северных территориях сосредоточения больших запасов полезных ископаемых, а также сравнительно высокой стоимостью электроэнергии. Особый акцент сделан на исследовании проблемы формирования в регионе человеческого капитала. Доказано, что миграционный отток населения в последние годы в Забайкальском крае превышает уровень близких по природно-климатическим условиям соседних субъектов Российской Федерации.*

***Ключевые слова:** Забайкальский край, социально-экономическое положение, сравнительный анализ, динамика последних лет, человеческий капитал, миграционный отток, оценка.*

***Для цитирования:** Федотов Д.Ю., Буров В.Ю. Макроэкономические пропорции и факторы социально-экономического развития Забайкальского края // Территория новых возможностей. Вестник Владивостокского государственного университета. 2023. Т. 15, № 1. С. 18–24. DOI: <https://doi.org/10.24866/VVSU/2949-1258/2023-1/018-024>.*

Original article

Macroeconomic proportions and factors of socio-economic development of Zabaykalsky krai

Dmitry Yu. Fedotov

Baikal State University,
Irkutsk. Russia

Vitaly Yu. Burov

Trans-Baikal State University
Chita. Russia

***Abstract.** Several years ago, Zabaykalskiy krai (or Transbaikalskiy krai) was included, together with the Republic of Buryatia, into the Far Eastern Federal District according to the Russian Government decision. The authors performed a comparative analysis of the past five-year socio-economic development. They re-*

© Федотов Д.Ю., 2023

© Буров В.Ю., 2023

18

vealed the region's significant lag in main macroeconomic indicators, if compared with the average ones in Russia, seeing the reason in low density of transport and energy infrastructure, as well as the relatively high cost of electric power in the northern territories concentrating large amount of mineral resources. Particular emphasis is placed on the issue of the human capital in the region. The study has proved that the recent years witnessed the higher level of population migration outflow from Zabaykalskiy krai compared with the neighboring Russian Federation subjects having similar natural and climatic conditions.

Keywords: Trans-Baikal Territory, socio-economic situation, comparative analysis, dynamics of recent years, human capital, migration outflow, assessment.

For citation: Fedotov D.Yu., Burov V.Yu. Macroeconomic proportions and factors of socio-economic development of Zabaykalsky krai // The Territory of New Opportunities. The Herald of Vladivostok State University. 2023. Vol. 15, № 1. P. 18–24. DOI: <https://doi.org/10.24866/VVSU/2949-1258/2023-1/018-024>.

Введение

Социально-экономическое положение Забайкальского края сложилось под влиянием комплекса взаимосвязанных экономических и социальных факторов, обуславливающих развитие региона. Обобщающим показателем, характеризующим экономическое положение региона, является валовой региональный продукт (ВРП). Как видно из данных, приведенных на рис. 1, величина ВРП на душу населения в Забайкальском крае в 2 раза ниже, чем в среднем по России и по Дальневосточному федеральному округу. В 2019 г. ВРП составил 343,0 тыс. руб. на одного жителя региона, но отмечен рост в 2020 г. – 402, 6 тыс. руб.

По среднедушевому размеру ВРП Забайкальский край отстает от большинства соседних регионов, в том числе от Республики Саха (Якутия) в 3,7 раза.

Выявленные пропорции соотношения величины ВРП с соседними дальневосточными регионами сохраняются на протяжении последних лет, о чем свидетельствуют данные за 2016–2019 гг. (рис. 1). Тем самым можно констатировать стабильные тенденции отставания в экономическом развитии Забайкальского края от соседних регионов. При такой невысокой производительности труда достаточно сложно создать условия для устойчивого экономического роста.

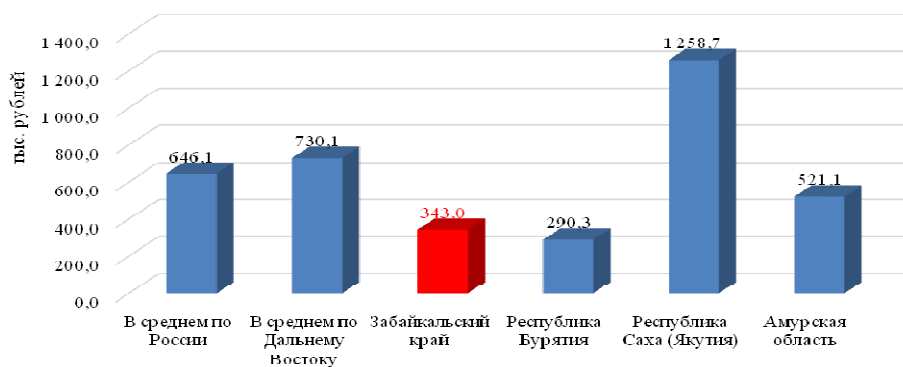


Рис. 1. Валовой региональный продукт на душу населения по дальневосточным регионам России в 2019 г., тыс. руб.

Источник: на основе данных Росстата [6].

Важнейшим фактором экономического роста являются реальные инвестиции, осуществляемые экономическими субъектами в основной капитал. По объему инвестиций в основной капитал Забайкальский край значительно уступает другим регионам страны. В расчете на душу населения инвестиции в основной капитал в 2019 г. в Забайкальском крае составили 81,6 тыс. руб. и оказались в 1,6 раза ниже, чем в среднем по России, и в 2,4 раза меньше, чем в среднем по регионам Дальневосточного федерального округа. В 2020 г. инвестиции в основной капитал в Забайкальском крае составили 91,1 тыс. руб., а в 2021 г. – 89,1 тыс. руб. [1].

Отставание Забайкальского края от других российских регионов по уровню реальных инвестиций носит устойчивый характер – оно сохраняется на протяжении последних лет. В значительной степени это вызвано низкой плотностью транспортной и энергетической инфраструктуры на севере Забайкальского края, где сосредоточены основные запасы полезных ископаемых, а также высокой стоимостью электроэнергии. Инвесторов не удается привлечь выгодным транспортно-географическим и приграничным расположением Забайкальского края, обладающего крупнейшими пунктами пропуска через российско-китайскую государственную границу, через территорию которого проходят Байкало-Амурская и Транссибирская железнодорожные магистрали.

При этом необходимо отметить: «В 2021 г. возобновился рост инвестиций после значительного сокращения в 2020 г. Объем инвестиций в основной капитал составил 1940,9 млрд руб. и увеличился на 10,6 %, превысив среднероссийский темп роста на 2,9 п. п. Значительный рост инвестиций отмечен в Республике Саха (Якутия) и ЧАО – 141,1 и 142,2 % соответственно, Магаданской области – 135,9 %. Несмотря на небольшой рост в Амурской области (102,6 %), практически нулевой рост в Сахалинской области (100,1 %), снижение в Хабаровском и Приморском краях (96,6 и 98,5 % соответственно), эти территории совместно с Республикой Саха (Якутия) являются основными реципиентами по привлечению инвестиционных ресурсов. Совокупная доля этих территорий в абсолютном объеме инвестиций ДФО составляет 77,3 %» [2].

В то же время фактором, сдерживающим развитие экономики Забайкальского края, является низкая инновационная активность предприятий региона. Уровень инновационной активности организаций определяется как доля организаций, осуществлявших инновационную деятельность. В период 2016–2019 гг. только от 4 до 6 % организаций Забайкальского края внедряли в свою экономическую деятельность инновации. По этому показателю регион в 1,5 раза отстает от среднероссийского уровня. Одной из причин низкой инновационной активности организаций Забайкальского края является недостаточное вложение ресурсов в развитие человеческого капитала, на основе которого создаются и развиваются новые профессиональные навыки трудовой деятельности.

Кроме того, негативное влияние на реализацию экономического потенциала Забайкальского края оказывает относительно невысокий уровень промышленного развития региона. В 2019 г. на отрасли промышленного производства пришлось всего 25,6 % от величины добавленной стоимости, созданной в Забай-

кальском крае, тогда как в среднем по России этот показатель составил 33,8%, а в регионах Дальневосточного федерального округа – 37,0%. В 2019 г. на душу населения в отраслях промышленности было создано добавленной стоимости на сумму 87,8 тыс. руб., что в 2,5 раза меньше, чем в среднем по России, и в 7,9 раза меньше, чем в таком промышленно развитом регионе, как Республика Саха (Якутия).

Индекс промышленного производства в целом по ДФО в 2021 г. составил 102,8% к уровню 2020 г. Наиболее высокими темпами промышленное производство росло в Приморском крае (121%), Республике Саха (Якутия) (116,1%), Камчатском крае (110%). Рост также зафиксирован в Хабаровском (107,3%) и Забайкальском (103,9%) краях, Магаданской (106,1%) и Амурской (105%) областях [2].

В то же время благоприятным фактором экономического развития Забайкальского края является относительно низкий уровень теневой экономики. Величина теневой экономики определяется как доля теневой добавленной стоимости в ВРП региона. Расчет величины теневой экономики в отдельных регионах России был произведен на основе методики сопоставления данных статистической и налоговой отчетности [3]. На протяжении анализируемого периода величина теневой экономики в Забайкальском крае была на 11–19% ниже среднероссийского уровня и на 23–33% ниже уровня дальневосточных регионов.

Среднедушевые поступления налогов на территории Забайкальского края в 2019 г. составили 42,1 тыс. руб. По этому показателю отставание от среднероссийского уровня составило 3,7 раза, а от среднего уровня по регионам Дальнего Востока – 2,9 раза.

Вследствие низкой налоговой отдачи экономики Забайкальского края бюджет региона находится в большой зависимости от дотаций из федерального бюджета. Дотационность Забайкальского края находится на высоком уровне – в 2019 г. составила 45,1%, при этом она устойчиво повышается – в 2016 г. дотационность составляла 32,0%. Дотационность консолидированного бюджета Забайкальского края превышает среднероссийский уровень в 2,4 раза.

Формирование человеческого капитала за счет бюджетных и внебюджетных источников. Важнейшим фактором, обеспечивающим экономический рост, являются трудовые ресурсы, источником формирования которых является человеческий капитал. В Забайкальском крае в 2019 г. среднедушевые доходы населения составили 25,8 тыс. руб. в месяц. Величина среднедушевых доходов в Забайкальском крае в 2019 г. оказалась ниже среднероссийского уровня в 1,4 раза и в 1,5 раза ниже уровня Дальневосточного федерального округа. По данному показателю Забайкальский край в 2019 г. занял 55-е место среди регионов России. Динамика реальных денежных доходов населения (в процентах к предыдущему году) в 2021 г. по сравнению с 2018 г. составила по Забайкальскому краю 100,7, по РФ – 103,7, а по ДФО – 101,4.

По Забайкальскому краю величина среднедушевых доходов в месяц в 2020 г. составила 27 048,4 руб., а в 2021 г. – 28 880,1 руб. [5].

Сложившийся уровень доходов населения, основным источником которых является оплата труда, выплачиваемая организациями, не способствует росту качества человеческого капитала Забайкальского края.

На формирование человеческого капитала большое влияние оказывают общественные блага, предоставляемые населению региона, которые финансируются из бюджетов разного уровня. В России сложилась значительная межрегиональная дифференциация по уровню бюджетных расходов на одного жителя. На рисунке 2 представлены данные о расходах консолидированных бюджетов отдельных дальневосточных регионов на душу населения. В Забайкальском крае в 2019 г. расходы консолидированного бюджета края составили 82,8 тыс. руб. на одного жителя, что на 12% ниже среднероссийского уровня. В большинстве дальневосточных регионов расходы осуществляются в большем объеме, например в Республике Саха (Якутия) расходы составили 259,0 тыс. руб. на одного жителя, превысив уровень Забайкальского края в 3,1 раза.

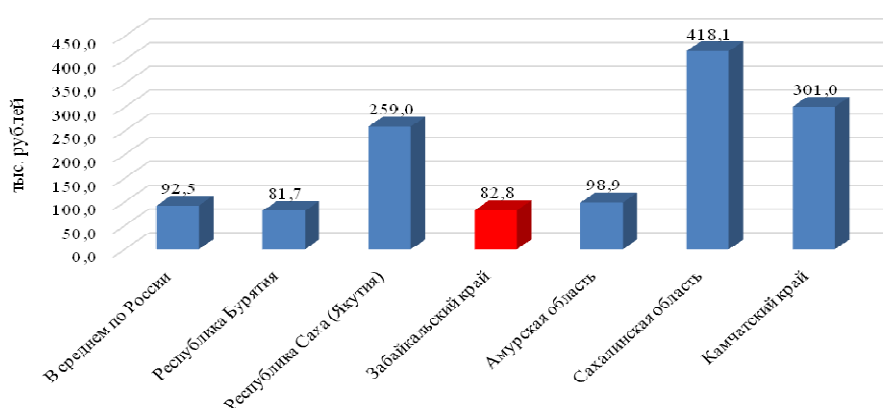


Рис. 2. Расходы консолидированных бюджетов отдельных дальневосточных регионов России на душу населения в 2019 г., тыс. руб.

Источник: на основе данных Росстата [6].

Дифференциация в объеме финансирования социальных мероприятий приводит к различиям в объеме и качестве оказываемых населению социальных услуг. На территории отдельных муниципальных образований социально-культурные услуги ограничиваются начальной школой, больницей, обладающей минимальным набором специалистов, медицинского оборудования и лекарств, домом культуры, библиотекой с устаревшим библиотечным фондом, спортивной площадкой под открытым небом [3].

В 2019 г. расходы консолидированного бюджета Забайкальского края на образование на душу населения составили 27,2 тыс. руб., что превысило среднероссийский уровень, но оказалось ниже, чем в некоторых соседних регионах. Например, расходы на образование на душу населения в Республике Саха (Якутия) оказались выше в 2,9 раза. Расходы на душу населения на здравоохранение

составили 5,2 тыс. руб.; это в 1,5 раза ниже среднероссийского уровня, а также показателей других дальневосточных регионов. Расходы на социальную политику в 2019 г. осуществлены на среднероссийском уровне; составили 18,3 тыс. руб., но при этом наблюдается отставание от большинства дальневосточных регионов.

Расходы консолидированного бюджета Забайкальского края на душу населения на национальную экономику в 2019 г. составили 13,2 тыс. руб., что в 1,5 раза ниже среднероссийского уровня и показателей некоторых соседних регионов. Расходы на экономику в основном включают финансирование мероприятий на дорожное строительство и сельское хозяйство. В регионах, где выше данные расходы, обычно лучше автомобильные дороги.

На жилищно-коммунальное хозяйство расходы консолидированного бюджета Забайкальского края на душу населения в 2019 г. произведены в объеме 4,8 тыс. руб. В среднем по России на эти цели из бюджетов выделяли в 2 раза больше средств, а в Республике Саха (Якутия) в 8 раз больше. Чем выше расходы на жилищно-коммунальное хозяйство, тем комфортнее проживание человека в городе, поселке – красивее и опрятнее улицы и площади; тем выше качество предоставляемых ему коммунальных услуг; тем меньше у него шансов замерзнуть зимой от проблем с отоплением и остаться без воды и электричества; тем больше в его населенном пункте парков, зеленых насаждений и меньше мусора на улице и т.д.

Расходы организаций на наемных работников и бюджетное финансирование общественных благ осуществляются в меньшем объеме, чем в большинстве соседних регионов. Это снижает комфортность проживания на территории Забайкальского края, следствием чего является миграционный отток населения. Если в целом по России на протяжении 2010–2019 гг. наблюдается стабильный приток населения – коэффициент миграционного прироста на 10 тыс. человек населения составлял 10–20 человек в год, то в Забайкальском крае коэффициент миграционного прироста всегда имел отрицательную величину, а в 2019 г. он составил 52 человека. Миграционный отток населения характерен для большинства дальневосточных регионов, однако в Забайкальском крае он находится на более высоком уровне, чем в соседних регионах.

Заключение

Отставание Забайкальского края в экономическом развитии от среднероссийского уровня и от большинства соседних регионов вызвано сложившимися экономическими и географическими условиями, а также недостаточными предпосылками для развития человеческого капитала.

Невысокий уровень экономического развития Забайкальского края закономерно сопровождается низкой налоговой отдачей экономики региона.

Сложившиеся социально-экономические факторы не способствуют росту уровня человеческого капитала, что ведет к миграционному оттоку населения из Забайкальского края.

Список источников

1. Источники: Регионы..., 2022; Инвестиции в основной капитал по источникам финансирования / ФСГС. 2022. URL: <https://fedstat.ru/indicator/33644> (дата обращения: апрель 2022).
2. Экономическая конъюнктура в Дальневосточном федеральном округе в 2021 г. / О.М. Прокапало, А.Б. Бардаль, М.Г. Мазитова, Д.В. Суслов // *Пространственная экономика* 2022. Т. 18, № 2. С. 135–182.
3. Федотов Д.Ю., Невзорова Е.Н., Орлова Е.Н. Налоговый метод расчета величины теневой экономики российских регионов // *Финансы и кредит*. 2016. № 15. С. 20–33.
4. Федотов Д.Ю. Особенности исполнения бюджетов субъектов Российской Федерации // *Известия*. 2010. № 4.
5. Забайкальский край в цифрах. 2022: крат. стат. сб. // *Забайкалкрайстат*. Чита, 2022. 83 с.
6. URL: <http://www.rosstat.gov.ru>

References

1. Sources: Regions..., 2022; Investments in fixed assets by funding source / FSGS. 2022. URL: <https://fedstat.ru/indicator/33644> (accessed April 2022).
2. Economic conference in the Far Eastern Federal District in 2021 / O.M. Prokapalo, A.B. Bardal, M.G. Mazitova, D.V. Suslov. *Spatial economics*. 2022; 18 (2): 135–182.
3. Fedotov D.Yu., Nevzorova E.N., Orlova E.N. Tax method for calculating the value of the shadow economy of Russian regions. *Finance and credit*. 2016; (15): 20–33.
4. Fedotov D.Yu. Peculiarities of execution of budgets of constituent entities of the Russian Federation. *Izvestia*. 2010; (4).
5. Trans-Baikal Territory in numbers. 2022: krat. stat. sb. *Zabaikalkraistat*. Chita; 2022. 83 p.
6. URL: <http://www.rosstat.gov.ru>

Информация об авторах:

Федотов Дмитрий Юрьевич, д-р экон. наук, доцент Байкальского государственного университета, г. Иркутск. E-mail: fdy@inbox.ru. ORCID: <https://orcid.org/0000-0001-9908-802X>

Буров Виталий Юрьевич, д-р экон. наук, доцент Забайкальского государственного университета, г. Чита. E-mail: burovschool1956@yandex.ru. ORCID: <https://orcid.org/0000-0001-8061-1749>

DOI: <https://doi.org/10.24866/VVSU/2949-1258/2023-1/018-024>

Дата поступления:
09.03.2023

Одобрена после рецензирования:
15.03.2023

Принята к публикации:
17.03.2023