

УДК 712.01

**Е.Н. ГАЛЯУТДИНОВА, С.И. ЗАРЕЧУК, Е.Е. КУЦЕНКО, Е.А. ПРИХОДЬКО,  
А.Е. ТИХОНОВА, О.Г. ИВАНОВА**

ГАЛЯУТДИНОВА ЕЛЕНА НАИЛЕВНА – студент, e-mail: lenchik0109@mail.ru

ЗАРЕЧУК СОФЬЯ ИГОРЕВНА – студент, e-mail: igorevna3@list.ru

КУЦЕНКО ЕВГЕНИЯ ЕВГЕНЬЕВНА – студент, e-mail: evgi0512@gmail.com

ПРИХОДЬКО ЕВГЕНИЯ АЛЕКСАНДРОВНА – студент, e-mail: evgeniya.lost@mail.ru

ТИХОНОВА АНАСТАСИЯ ЕВГЕНЬЕВНА – студент, e-mail: ana.tihonova@mail.ru

ИВАНОВА ОЛЬГА ГЕНИЕВНА – доцент кафедры, e-mail: 3wishes@mail.ru

Кафедра дизайна и технологий Института сервиса, моды и дизайна

*Владивостокский государственный университет экономики и сервиса*

Гоголя ул., 41, Владивосток, 690014.

### **КОНЦЕПТУАЛЬНЫЙ ПОДХОД ПРИ ПРОЕКТИРОВАНИИ ТЕМАТИЧЕСКИХ ПАРКОВ РАЗВЛЕЧЕНИЙ НА ПРИМЕРЕ ПРОЕКТА «ПАРК НАРОДОВ МИРА» ВО ВЛАДИВОСТОКЕ**

**Аннотация:** Парки развлечений в последнее время являются одними из самых привлекательных объектов туристического направления. Это, как правило, крупные комплексы, включающие кроме аттракционов собственную инфраструктуру по приему и обслуживанию посетителей. Наличие развлекательного парка способствует развитию города и края в целом. В российских городах наиболее интересные подобные парки находятся, в основном, в мегаполисах и курортных городах. Цель работы – исследование возможности создания тематического развлекательного парка в Приморском крае – регионе с высоким потенциалом в области туризма. Проведено исследование истории развития, современного состояния и типологии развлекательных парков; обобщены результаты социологического опроса жителей Владивостока, на основании которых выявлена высокая заинтересованность горожан в создании развлекательного объекта и определена тематика парка. Сделан вывод о том, что спрос на парки аттракционов с тематической направленностью есть во всех регионах страны, в средних и в крупных городах. Проектирование и строительство такого парка в Приморье повысит туристическую привлекательность краевого центра и станет брендом Приморского края. На основе проведенного анализа выполнено концептуальное проектное предложение тематического парка развлечений в пригороде Владивостока с креативным современным дизайном и ландшафтным оформлением, с учетом климата, рельефа местности и специфики региона.

*Ключевые слова:* парки развлечений, тематические парки, концептуальный проект, функциональное зонирование, ландшафтный дизайн

**Исторический анализ возникновения парков развлечений.** Прообразы парков развлечений – средневековые ярмарки. Жители стремились туда не только за покупками, но и поглазеть на диковинные вещи из дальних стран, на выступления жонглеров, акробатов и дрессированных медведей, послушать истории, которые рассказывали купцы, побывавшие в заморских странах [1]. В годы начала промышленной революции становятся популярными сады удовольствий. Один из старейших в мире – развлекательный парк Баккен недалеко от Копенгагена открыт в 1583 г. и действует до сих пор. Такие парки развивались в соответствии с ожиданиями посетителей, в них повсеместно применялись механические чудеса индустриализации того времени. Огромную роль в истории парков развлечений сыграли всемирные выставки. Символы индустриализации, они сочетали и демонстрацию достижений науки и техники, и развлекательные мероприятия. Для первой всемирной выставки в Лондоне в 1851 г. рядом с выставочным павильоном был разбит обширный парк с аттракционами. На всемирной выставке в Чикаго в 1893 г., чтобы сделать выставку прибыльной, разра-

ботчики выделили отдельную зону для развлечений под названием *Midway Plaisance*. Развлекательные зоны с аттракционами всемирных выставок – прообразы современных развлекательных парков [2].

#### **Обзор зарубежного опыта проектирования современных парков развлечений.**

В наше время парки развлечений существуют во всех странах мира, только в Европе их насчитывается более сотни. Особое место в мировой индустрии развлечений занимают тематические парки – это искусственно созданные познавательно-развлекательные сооружения, все структуры которых объединены общей темой. Современная модель тематических парков появилась в Европе, хотя ее создателем считается Уолт Дисней. Подлинный расцвет они переживали в США в середине 1950-х годов, когда традиционные парки досуга приходили в упадок. Со временем оформляется принципиально иная концепция организации досуга, которая воплотилась в жизнь в тематических парках [3]. Основой работы парка становится увлекательная тема, например «Дикий Запад» или «Пиратский остров», которая развивается в аттракционах и представлениях, ей подчинены все вспомогательные парковые службы. Чтобы объединить людей разных возрастов, прежде всего привлечь взрослое население как организаторов короткого семейного путешествия, главная тема парка носит не только увеселительный, но и информационно-познавательный характер [4].

Тематику парков развлечений могут определять места, связанные с историческими событиями, природные объекты и заповедники, здания и сооружения, мемориальные памятники и комплексы, произведения архитектуры и градостроительства, оригинальные инженерные сооружения, объекты, связанные с жизнью и деятельностью людей, технические экспонаты, памятники искусства, археологические памятники, народные обряды, обычаи, современные или будущие достижения и др.

В Канаде и Северной Америке крупными тематическими парками развлечений являются *Disneyland Park* в г. Анахайме, созданный в 1955 г. самый знаменитый первый тематический парк Уолта Диснея; *Cedar Point*, расположенный в штате Огайо; тематический парк *Universal Studios* в Орландо, посвященный миру кино. *Canada's Wonderland*, громадный тематический комплекс развлечений в Торонто, принадлежит компании *Paramount*, его называют местным «Диснейлендом». В Южной Америке самыми крупными парками развлечений являются филиалы североамериканских фирм, таких как *Six Flags*, *Cedar Point Amusement Park*, *Kidzania* и др.

Крупнейшими тематическими парками Европы являются французский *Disneyland* (площадь 2000 га). Немецкий *Europa Park*, расположенный на юго-западе Германии – самый интернациональный парк в мире, в котором представлены в миниатюре все европейские страны. Испанский *Port Aventura* – самый большой парк аттракционов, тематический парк и ботанический парк на Средиземноморье (площадь 117 га). Знаменитыми развлекательными парками Италии являются *Mirabilandia* (свыше 750 тыс. кв. м) и *Gardaland* вблизи Вероны (свыше 500 тыс. кв. м).

В Азии парк *Lotte World* (7 562 кв. м), расположенный в Южной Корее, на юге Сеула, посвящен теме средневековой Европы, занесен в Книгу рекордов Гиннеса как крупнейший в мире закрытый парк.

**Российский опыт строительства тематических парков.** В России уже появились объекты, которые входят в мировую систему развлекательных парков и имеют неплохую перспективу для успешного функционирования. Партнерами парков, как правило, выступают известные зарубежные бренды, заинтересованные в продвижении продукта на российском рынке. Это такие парки, как «Кидзания», «Мастерславль», «Кидбург» и др. [5].

Тематические парки в России только зарождаются, это новое направление, привлекающее миллионы туристов, но еще плохо освоенное, хотя уже сейчас можно выделить самобытные объекты с национальным колоритом. В 2016 году в Москве начато строительство парка развлечений «Остров мечты», в котором предполагается развернуть сорок тематических зон и киностудию «Союзмультфильм». «Сочи Парк» в Адлере – первый тематический парк, притягивающий в Сочи туристов со всей России и из-за рубежа, с количеством посетителей свыше миллиона человек в год, в 2016 году он вошел в топ-25 лучших парков Евро-

пы. «Вотчина Деда Мороза» в Великом Устюге – место с массой развлечений, экскурсиями, катаниями, прогулками, многочисленными аттракционами, игровыми программами и театрализованными представлениями, пронизанными национальным колоритом. Парк русских сказок «Берендеево царство» (площадь 3 кв. км) располагается в Подмосковье и является развивающимся, общедоступным тематическим парком с яркими скульптурами персонажей русских сказок. Культурно-этнографический парк «Моя Россия» в Сочи открыт в 2014 г., его задачей стала демонстрация гостям Олимпиады многообразия России в миниатюре: в 11 его тематических павильонах отражается история, культура, архитектура различных регионов страны. Казачья станица «Атамань» в г. Тамань Краснодарского края – популярный этнографический парк, посвященный быту кубанских казаков.

Сегодня в России работает примерно 656 парков, из которых около 30 крупных, в основном частных. Российские парки меньше по размерам и менее развиты в плане инфраструктуры. Многие зоны с мобильными аттракционами бывших парков «культуры и отдыха» развиваются, превращаются в средние современные парки, существует тенденция строительства средних и крупных развлекательных парков. В тематические парки для детей и родителей можно превращать пустыри и небольшие неиспользуемые территории межрайонного значения в крупных и средних городах [6]. Но в России сегодня отсутствуют четко сформулированные стандарты качества оказываемых услуг, квалификационные показатели мест проведения мероприятий и качества кадрового персонала, единое видение перспективного, стратегического развития тематических парков. Принятые решения по проектам создания дорогостоящих объектов развлечений зачастую не сопровождаются тщательной проработкой инфраструктурных проблем, в частности транспортно-логистических [3]. В основном, проектирование развлекательных парков осуществляется с ориентировкой на западные стандарты, с учетом поправки на местный климат (по усмотрению проектировщиков).

По мнению экспертов Союза ассоциаций и партнеров индустрии развлечений, в условиях формирующегося рынка строительство стационарного парка аттракционов коммерчески выгодно в городе с численностью населения не менее 200 тыс. чел. [4]. Сегодня в России парков «на распутье», т.е. между крупными городами, как, например, в странах Америки и Европы, нет вовсе, и перспективы их развития минимальны.

Туристский рынок Дальнего Востока России в настоящее время является важнейшей и неотъемлемой частью национального рынка и важной составляющей рынка стран Азиатско-Тихоокеанского региона. В государственной программе Приморского края, нацеленной на развитие туризма, было заявлено, что важной задачей является создание условий для развития культурно-познавательного и развлекательного секторов туризма [7]. В туристической отрасли Приморского края на сегодняшний день нет крупных развлекательных комплексов. Существует несколько центров развлечений с различной тематикой (центр семейного отдыха «Штыковские пруды», зоопарк «Сафари-парк», историко-этнографический парк «Изумрудная долина», горнолыжные базы «Анисимовка», «Снежное», «Комета» и др.), которые занимают небольшие по площади территории около 1–5 га, не имеют развитой инфраструктуры и не вполне могут удовлетворить потребности населения в развлекательных мероприятиях. В 2017 году в соответствии с государственной программой «Территория опережающего развития» (ТОР), в рамках проекта «Свободный порт Владивосток», коллектив преподавателей и студентов кафедры дизайна и технологий Владивостокского государственного университета экономики и сервиса приняли участие в конкурсе на разработку проекта развлекательного парка, участвующего в инвестиционной программе. Основной целью этого конкурса была разработка дизайн-концепции (эскизного проекта): функционального зонирования, организации инфраструктуры, стилистического и планировочного решения тематического «Парка народов мира» в пригороде Владивостока.

В рамках предпроектного исследования был проведен опрос населения, в анкетировании приняли участие 100 респондентов – жителей Приморского центра. Исследование показало высокую заинтересованность (85% опрошенных) в строительстве крупного развлекательного парка в непосредственной близости к Владивостоку. В отношении тематики парка предпочтения отданы аквапарку, паркам аттракционов и приключений (около 60%) (рис. 1).

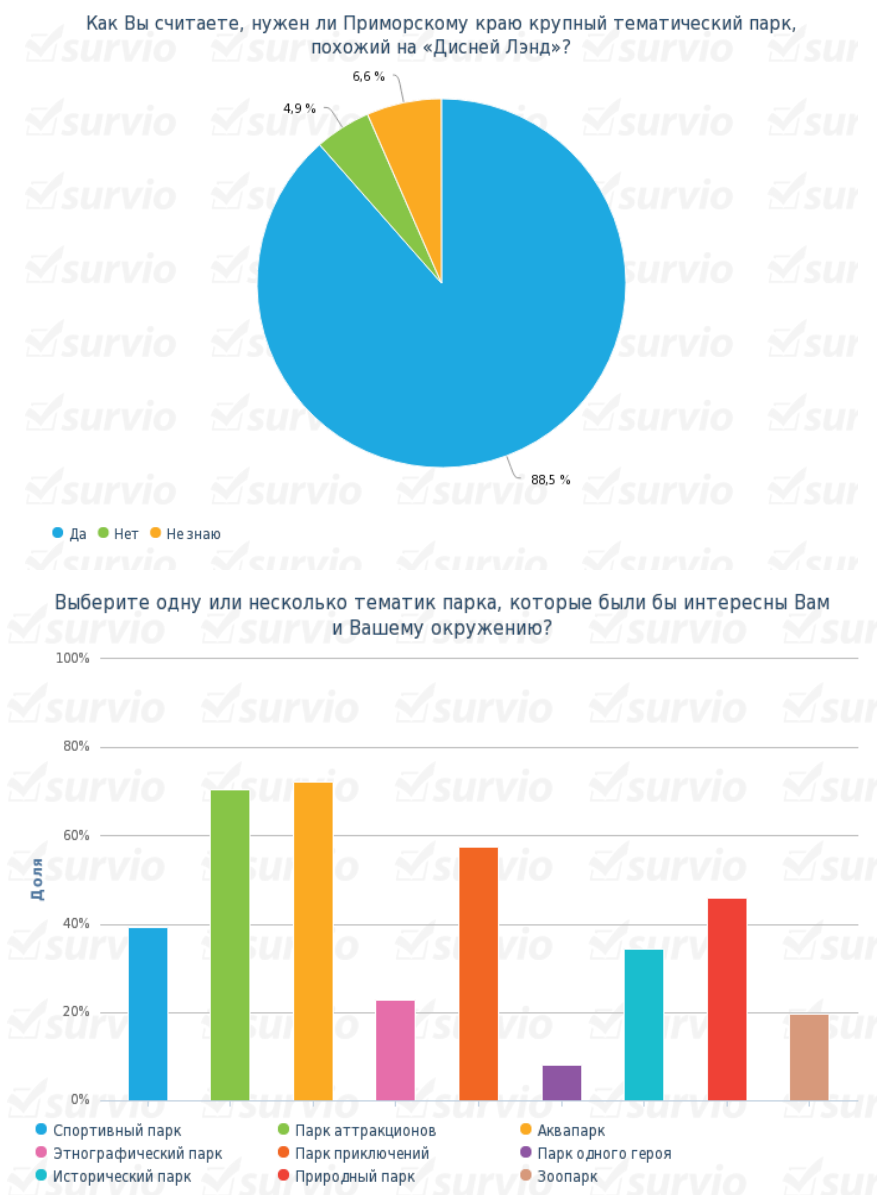


Рис. 1. Результаты опроса населения Владивостока о необходимости строительства парка развлечений

На основе исследования современного отечественного и зарубежного опыта проектирования аналогичных объектов, а также опроса населения, технического задания, анализа предполагаемого участка строительства (площадь 20 га с перепадом высот 30 м с севера на юг в районе бухты Лазурной под Владивостоком) разработано концептуальное проектное решение. Будучи объектом сектора досуга, парк, как место для развлечения, должен иметь наибольшую привлекательность. Креативный концептуальный дизайн элементов наполнения среды, вдохновленный основной тематикой парка, и уникальные ландшафтные пейзажи создают у посетителей первое впечатление, которое запомнится им навсегда [8].

Концепция парка – «единение природы и рукотворных форм», где в композиционном и средовом решении объединились бионика и хай-тек. В соответствии с концепцией и тематикой парка как развлекательно-этнографического комплекса были определены основные зоны, сформирована инфраструктура, разработано общее планировочное решение и решение отдельных зон, предложено наполнение каждой зоны зданиями и сооружениями, малыми архитектурными формами (МАФ), элементами покрытий, подобраны ландшафтные группировки в озеленении. Также были продуманы освещение в ночное время и архитектурная подсветка (рисунки 2, 3).



Рис. 2. Предметное наполнение зон «Парка народов мира», зона проживания гостей:  
а – индивидуальные домики; б – гостиница

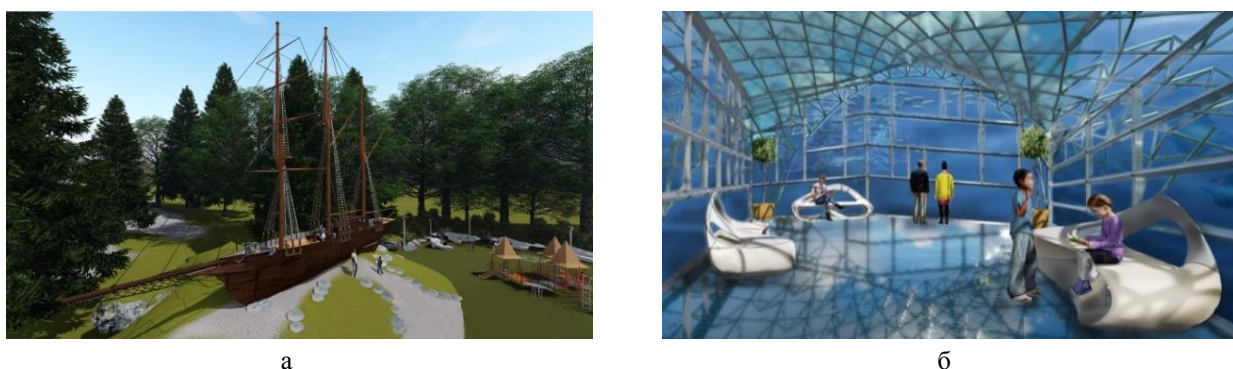


Рис. 3. Предметное наполнение зон «Парка народов мира», зоны развлечений:  
а – детская развлекательная зона; б – подводная арт-галерея

**Заключение.** Проведенное теоретическое исследование с привлечением социологических инструментов и экспериментальных проектных разработок позволяет сделать вывод о перспективности концептуального дизайн-проектирования развлекательного парка с выбранной тематикой в пригороде Владивостока. Такой парк будет привлекать посетителей для проведения активного и пассивного отдыха, посещения просветительских и развлекательных мероприятий, общения с природой и увеличит туристический поток в Приморский край. Максимальное сохранение в концептуальном проекте природной составляющей (лесопосадки, водные источники), включенной в ландшафтные композиции, в сочетании с тщательно проработанными рукотворными бионическими элементами и креативным дизайном обеспечат композиционное единство и целостность архитектурно-художественного образа тематического развлекательного парка. Работа авторов заняла первое место в конкурсе концептуальных проектов и будет взята за основу для дальнейшего проектирования «Парка народов мира» в пригороде Владивостока.

#### СПИСОК ЛИТЕРАТУРЫ

1. Arzamas. Онлайн-университет. Электронный курс «Как развлечься в средние века». URL: <https://arzamas.academy/materials/331> (дата обращения 02.02.2018).
2. История парков развлечений: как все начиналось.. URL: <http://to-urist-area.com/istoriya-turizma/istoriya-parkov-razvlecheniy> (дата обращения 12.02.2018).
3. Александрова А.Ю., Сединкина О.Н. Тематические парки мира: учеб. пособие. М.: КНО-РУС, 2013. 208 с.
4. Крутиков В.К., Хыски М., Станайтис С. Современные особенности развития тематических парков // Экономика. Социология. Право. 2016. № 3. С. 14–21.

5. Свиридова О.Ю. Туристические составляющие и проблемы реализации проектов тематических и национальных парков, музеев и рекреационных и познавательных комплексов в регионах России // Журнал Института наследия. 2017. № 2(9). URL: <https://cyberleninka.ru/article/n/turisticheskie-sostavlyayushchie-i-problemy-realizatsii-proektov-tematicheskikh-i-natsionalnyh-parkov-muzeev-i-rekreatsionnyh-i> (дата обращения 18.02.2018).

6. Спиридонова О.А., Геворкян С.Ш. Зона рекреационного назначения. Тематический парк для детей и родителей // Academia. Архитектура и строительство. 2017. № 3. URL: <https://cyberleninka.ru/article/n/zona-rekreatsionnogo-naznacheniya-tematicheskij-park-dlya-detey-i-roditeley> (дата обращения: 15.02.2018).

7. Копьёва А.В., Иванова О.Г. Туристско-рекреационные ресурсы Приморского края как основа для формирования туристских кластеров // Архитектура и строительство России. 2017. № 1. URL: <https://elibrary.ru/item.asp?id=29101093> (дата обращения 21.02.2018).

8. Kučinskienė J. Entertainment Landscape Planning [Electronic resource]. Environmental Research, Engineering and Management. 2012. N 1(59). P. 73–79. URL: <http://erem.ktu.lt/index.php/erem/article/view/659> – 21.02.2018.

---

**GALYAUDINOVA E., ZARECHUK S., KUTSENKO E., PRIHODKO E., TIHONOVA A., IVANOVA O.**

ELENA N. GALYAUDINOVA, Student, e-mail: lenchik0109@mail.ru

SOFYA I. ZARECHUK, Student, e-mail: igorevna3@list.ru

EVGENIYA E. KUTSENKO, Student, e-mail: evgi0512@gmail.com

EVGENIYA A. PRIHODKO, Student, e-mail: evgeniya.lost@mail.ru

ANASTASIYA E. TIHONOVA, Student, e-mail: ana.tihonova@mail.ru

OLGA G. IVANOVA, Associate Professor, e-mail: 3wishes@mail.ru

Department of Design and Technologies; Institute of Service, Fashion and Design

*Vladivostok State University of Economy and Service*

41 Gogol St., Vladivostok, Russia, 690014

**A CONCEPTUAL APPROACH to AMUSEMENT THEME PARK DESIGN:  
VLADIVOSTOK COSMOPOLITAN PARK CASE STUDY**

**Abstract:** Amusement parks have recently been ones of the most attractive spots in the tourist areas. They tend to be large complexes with own infrastructure not only for attractions but for reception and service of visitors, as well. An amusement park contributes to the development of the city and the region as a whole. In Russian cities the most interesting parks of this kind are located in Metropolitan cities and resort towns. The purpose of the work is the study of the possibility of creating a theme amusement Park in Primorsky Krai, which is the region with a high tourist potential. To achieve this goal, the following tasks have been solved: the research of the history of the modern state development, typology, infrastructure of entertainment parks have been conducted, the results of the sociological survey of Vladivostok residents are summarized, on the basis of which the high interest of citizens in the construction of an entertainment facility and the theme of the Park itself is revealed. It is concluded that the demand for thematically focused amusement parks exists in all the regions of the country, both in middle and large cities, the design and construction of that kind of a park in Primorye will increase the tourist attractiveness of the regional center and will be an exclusive brand of Primorsky Krai, attracting visitors and residents of the region. On the basis of the analysis, there has been a conceptual project proposal of the theme amusement Park on the threshold of the city with a creative modern design and landscape composition.

**Keywords:** amusement parks, theme parks, conceptual design, functional zoning, landscape design.