

ДИНАМИКА АНЕМИИ И ОНКОПАТОЛОГИЙ САХАЛИНА

М.Л. Бурдуковский, III курс, ИИБС

Н.П. Бабушкина, научный руководитель, канд. геогр. наук, доцент кафедры ЭПП

Владивостокский государственный университет экономики и сервиса

г. Владивосток

Глобальные техногенные преобразования с загрязнением окружающей среды, повсеместно регистрируемые в различных странах, могут привести к необратимым изменениям почти всех компонентов гео и биосферы земли: атмосферного воздуха, поверхностных и грунтовых вод, растительного и животного мира. В сложившихся условиях организм человека, тесно взаимосвязанный с биосферой посредством обмен-нотрофических и рекреационных связей, вынужден постоянно мобилизовать свои компенсаторно-приспособительные механизмы. Интенсивное и длительное воздействие вредных факторов может вызвать перенапряжение и срыв этих механизмов и тем самым способствовать развитию преболезненных и патологических состояний, которые носят явные черты экологической обусловленности. Злокачественные новообразования в настоящее время являются одной из главных проблем здравоохранения во всех развитых странах. По данным Чисова М.П. (1998 г.), Трапезникова К.А., Акселя О.П. (2001 г.), одной из основных причин смертности и инвалидности населения России являются новообразования. Канцерогенез — это многостадийный процесс, являющийся результатом воздействия на человека как экзогенных (факторы окружающей среды и образа жизни), так и эндогенных факторов (генетических, гормональных, иммунологических). По данным некоторых зарубежных авторов не менее 80-90% случаев злокачественных новообразований являются следствием воздействия внешних факторов (Muir, 1996; Perera, 2002). В России от злокачественных новообразований за последние годы погибло 297,9 тысяч человек (13,4%). Средний возраст умерших составил 59 лет для мужчин и 72 года для женщин. Основными причинами смерти были у мужчин рак легкого (30,8%), желудка (15,4%), а у женщин рак молочной железы (16,4%), желудка (14,1%). На рис. 1, 2 показана общая заболеваемость населения России по классам болезней (заболевание крови и злокачественные патологии).

3500

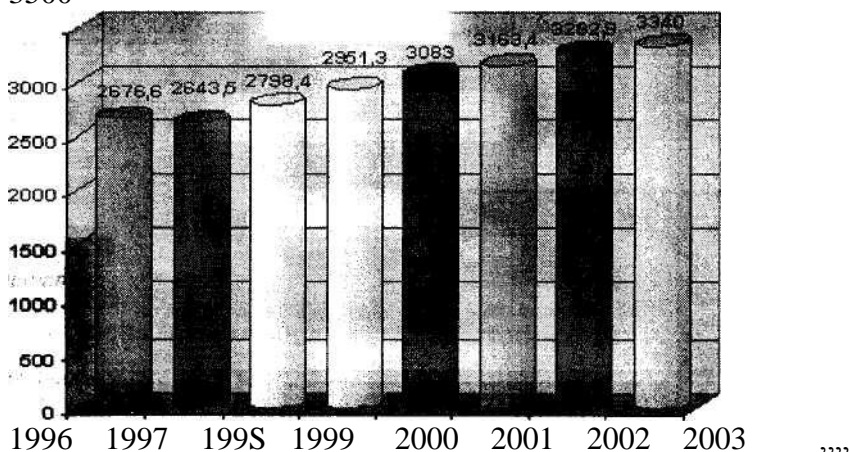
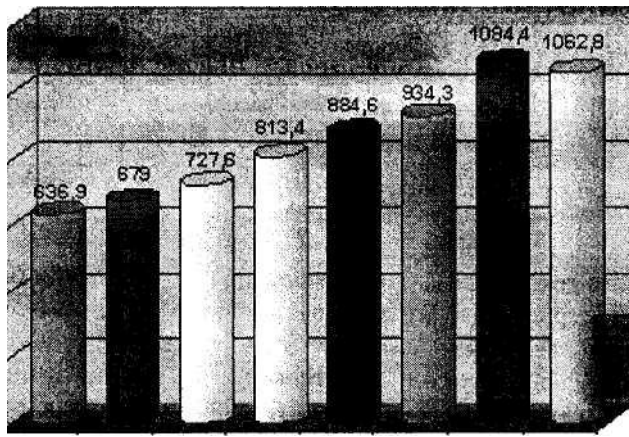


Рис. 1. Динамика онкопатологий России (на 100000 тыс. населения)



1200
1000
800
600
400
300

Рис. 2. Динамика болезни крови России (на 100 000 тыс. населения),-;

За восьмилетний период в динамике онкопатологий, болезни крови и кроветворных органов среди населения России наблюдается рост заболеваемости. Наиболее высокие показатели наблюдаются у мужчин по всем экономическим зонам России. Неблагоприятная ситуация по всем формам рака наблюдается в Северо-Западной, Поволжской, Уральской, Западно-Сибирской, Дальневосточной экономической зоне России. На рис. 3, 4 показана распространенность злокачественных заболеваний и анемии среди населения Сахалинской области. >Wt* и т

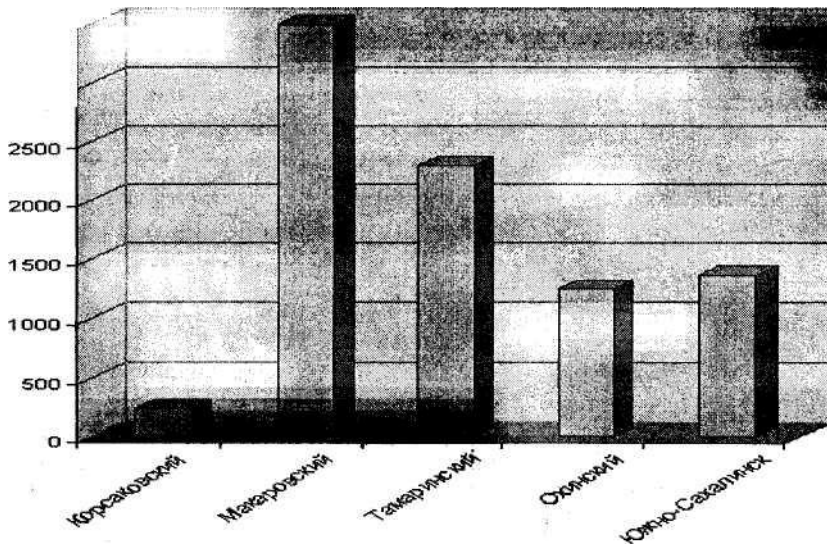


Рис. 3 Показатели онкопатологий Сахалина

2500
2000
1500
1000
500
0

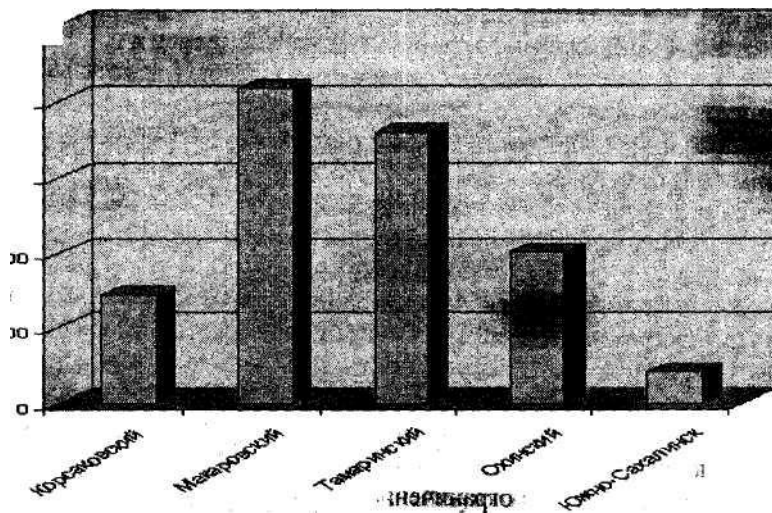


Рис. 4. Показатели анемии Сахалина

Как видно из графиков наибольший показатель заболеваемости наблюдаются в Макаровском районе Сахалинской области. За восьмилетний период был зафиксирован самый высокий показатель онкопатологии, анемии в 2005 году, что в 2 раза превышает показатель 1998 года. Таким образом, на основе полученных данных необходимо составить конкретную программу действий, направленную на снижение заболеваемости и смертности жителей Макаровского района Сахалинской области от онкопатологии. Основными звеньями программы являются: проведение экологического мониторинга состояния окружающей среды и здоровья населения по онкопатологии; разработка системы природоохранных мероприятий на снижение антропогенного воздействия на среду обитания; первичная профилактика ранней формы онкологических заболеваний W факторов риска; укрепление системы государственных мер, способствующих здоровью населения.