

2016  
Том 4

ИНТЕЛЛЕКТУАЛЬНЫЙ ПОТЕНЦИАЛ ВУЗОВ – НА РАЗВИТИЕ ДАЛЬНЕВОСТОЧНОГО РЕГИОНА РОССИИ И СТРАН АТР



ВЛАДИВОСТОКСКИЙ  
ГОСУДАРСТВЕННЫЙ  
УНИВЕРСИТЕТ  
ЭКОНОМИКИ И СЕРВИСА

Министерство образования и науки  
Российской Федерации

ФГОУ ВО «Владивостокский государственный  
университет экономики и сервиса»

Инновационное научно-практическое объединение  
студентов  
(ИНПОСТ ВГУЭС)



## ИНТЕЛЛЕКТУАЛЬНЫЙ ПОТЕНЦИАЛ ВУЗОВ – НА РАЗВИТИЕ ДАЛЬНЕВОСТОЧНОГО РЕГИОНА РОССИИ И СТРАН АТР

Материалы XVIII Международной конференции  
студентов, аспирантов и молодых ученых

27–29 апреля 2016 г.

**В четырех томах**

**Том 4**

Владивосток 2016

УДК 74.584(255)Я431  
ББК 378.4  
И73

**Интеллектуальный потенциал вузов – на развитие  
И73 Дальневосточного региона России и стран АТР:** материалы  
XVIII Междунар. науч.-практ. конф. студентов, аспирантов и мо-  
лодых ученых (27–29 апреля 2016 г.) : в 4 т. Т. 4 / под общ. ред. д-ра  
экон. наук О.Ю. Ворожбит; Владивостокский государственный уни-  
верситет экономики и сервиса. – Владивосток: Изд-во ВГУЭС,  
2016. – 280 с.

ISBN 978-5-9736-0388-5

ISBN 978-5-9736-0392-2

Включены материалы XVIII Международной научно-практической конференции студентов, аспирантов и молодых исследователей «Интеллектуальный потенциал вузов – на развитие Дальневосточного региона России и стран АТР», состоявшейся во Владивостокском государственном университете экономики и сервиса (г. Владивосток, 2016 г.). Том 4 представляет широкий спектр исследований молодых ученых и студентов вузов Дальнего Востока и других регионов России, ближнего и дальнего зарубежья, подготовленных в рамках работы секций конференции по следующим темам:

- Публичное право на современном этапе и основные тенденции его развития
- Актуальные проблемы частного права в современной юриспруденции
- Проблемы и перспективы государственно-правового развития
- Политическое и социальное развитие российского Дальнего Востока: проблемы и перспективы
- Реализация социально-экономической политики в аспекте повышения эффективности государственного, муниципального управления в ДВФО
- Психология в России: традиции и перспективы
- Философия и современность

УДК 74.584(255)Я431  
ББК 378.4

ISBN 978-5-9736-0388-5

ISBN 978-5-9736-0392-2

© Владивостокский государственный  
университет экономики и сервиса,  
издание, 2016

© Коллектив авторов, текст, 2016

<i>Лашкевич Е.К., Чернявская В.С.</i> Особенности когнитивно-смысловой сферы студентов-психологов с разными уровнями креативности .....	185
<i>Макиевская Ю.Ю.</i> Исследование способности к инсайту у студентов специальности «Сервис» .....	189
<i>Максименко А.А., Чернявская В.С.</i> Ценностно-мотивационная сфера креативных подростков на примере учащихся «Дома детского творчества» г. Фокино .....	193
<i>Маматкулов Н.Р.</i> Влияние учебно-информационной и материальной среды Владивостокского государственного университета экономики и сервиса на мотивацию студентов на успешное обучение.....	197
<i>Плешивецова Т.А.</i> Значение оперативной памяти для студентов бакалавриата «Социокультурный сервис» .....	200
<i>Рацупкина В.А., Лукаш О.А., Мингазова А.В.</i> Особенности экзистенциальной исполненности у наркозависимых .....	204
<i>Рожкова Ю.А., Токмакова А.А., Пежемский А.А.</i> Креативность студентов в группе: социометрический статус и личностные показатели.....	208
<i>Симоненко А.С.</i> Акцентуации характера условно-осужденных лиц с разными уровнями агрессивности .....	213
<i>Слабко Т.А., Чернявская В.С.</i> Особенности мотивационной сферы студентов с разными уровнями адаптированности к вузу.....	218
<i>Смола М.В.</i> Особенности коммуникативной сферы младших подростков 11–12 лет (на примере школьников 5 классов Международной лингвистической школы, г. Владивосток) .....	222
<i>Шабанова В.В., Чернявская В.С.</i> Креативность и академическая успеваемость старших подростков (на примере учащихся КИТ ВГУЭС г. Владивостока) .....	226
<i>Шажирзянова Е.В.</i> Взаимосвязь преобладающего типа отношений к людям и стиля разрешения конфликтной ситуации у моряков (на примере сотрудников ПАО «Дальневосточное морское пароходство»).....	231
<b>Секция 7. ФИЛОСОФИЯ И СОВРЕМЕННОСТЬ .....</b>	<b>237</b>
<i>Бочарникова Ю.В.</i> Политика эстетического пространства города .....	237
<i>Гарлукович В.Ф.</i> Правовое обеспечение стабильности политической ситуации в России.....	241
<i>Коваленко Е.П., Мамычева Д.И.</i> Фридрих Ницше об условиях и препятствиях образованности.....	244
<i>Колоколова Л.А., Семик М.Ю., Мамычева Д.И.</i> Болезнь как одна из форм человеческого существования в экзистенциализме Ролло Мэя .....	248
<i>Кравченко Д.О., Мамычева Д.И.</i> Мегалополис и индивидуальность .....	251
<i>Латишина Ю.В., Куприянова В.А., Мамычева Д.И.</i> Понятие «ауры» произведения искусства в творчестве Вальтера Беньямина .....	253
<i>Минеев М.В.</i> Методологические основания современного институционализма по материалам экономических манифестов .....	256
<i>Сажина Е.А., Мамычева Д.И.</i> Макс Вебер о соотношении случайного и системного в научной деятельности.....	259
<i>Сысоева А.А.</i> Ценностные основания современного мира.....	262
<i>Улькина Д.А.</i> Мифодизайн как многоаспектный феномен .....	265
<i>Мамычева Д.И., Федоренко Е.Д.</i> Некоторые аспекты тематизации времени в работе Мартина Хайдеггера «Цолликоновские семинары» .....	268
<i>Хаметов А.А.</i> Этические стандарты современного менеджмента.....	272
<i>Чутика Ю.А., Костина Л.А.</i> Интернет-троллинг как практика современного кинизма .....	275



## АКЦЕНТУАЦИИ ХАРАКТЕРА УСЛОВНО-ОСУЖДЕННЫХ ЛИЦ С РАЗНЫМИ УРОВНЯМИ АГРЕССИВНОСТИ

**А.С. Симоненко**

бакалавр 4 курса, кафедра философии и юридической психологии

*Владивостокский государственный университет экономики и сервиса  
Россия, Владивосток*

*В настоящее время в России наблюдается рост преступности. Ухудшающаяся социально-экономическая обстановка в стране ведет к тому, что растет число лиц с девиантным поведением, что соответственно приводит к росту преступности. Предполагается, что существует взаимосвязь между акцентуациями характера и агрессивным поведением. С этим явлением связана актуальность данного исследования, которое позволит проследить взаимосвязь акцентуаций характера с уровнями агрессивности.*

**Ключевые слова и словосочетания:** *девиантное поведение, Россия, акцентуации характера, агрессивное поведение, уровни агрессивности.*

## ACCENTUATION OF CHARACTER BY CONDITIONALLY - SENTENCED PERSONS WITH DIFFERENT AGGRESSION LEVELS

**A.S. Simonenko**

*Currently, there is an increase in crime in Russia. The deteriorating socio – economic conditions in the country, it leads to the fact that a growing number of individuals with deviant behavior, which consequently leads to an increase in crime. Assumed, that there is a relationship between the accentuation of character and aggressive behavior. This phenomenon is related the relevance of this research, which allows us to trace the relationship by accentuations of character with aggression levels.*

**Keywords and phrases:** *deviant behavior, Russia, accentuation of character, aggressive behavior, aggression levels.*

Объект исследования – акцентуации характера

Предмет исследования – акцентуации характера условно – осужденных лиц с разными уровнями агрессивности

Гипотеза:

Для условно-осужденных лиц с разными уровнями агрессивности будут характерны разные типы акцентуаций:

1. Для условно-осужденных лиц с повышенным и высоким уровнем агрессивности будут характерны: возбудимый, застревающий, демонстративный, аффективно – лабильный типы акцентуаций.

2. Для условно-осужденных лиц с низким и средним уровнем агрессивности будут характерны: эмотивный и тревожный типы акцентуаций

Цель работы: изучение акцентуаций характера условно – осужденных лиц с разными уровнями агрессивности

Задачи работы:

1. Провести теоретический анализ акцентуаций характера и агрессивности
2. Сформировать выборку исследования
3. Подобрать методы и методики
4. Провести исследование и проанализировать его результаты

Выборкой являются условно – осужденные лица, отмечающиеся в уголовно-исполнительной инспекции г. Владивостока, в количестве 30 человек, из которых 24 мужчины и 6 женщин, в возрасте от 18 до 32 лет.

Методы исследования:

1. Анкетирование (анкета)

2. Тестирование:

Опросник уровня агрессивности Басса-Дарки [5]

Методика определения акцентуаций характера (К.Леонгард – Г.Шмишек) [8]

3. Проективный метод:

Методика «Несуществующее животное» [6]

Понятие «акцентуация» впервые ввел немецкий психиатр и психолог, профессор неврологии неврологической клиники Берлинского университета Карл Леонгард, автор концепции «акцентуированных личностей», которая послужила теоретической основой для создания личностного опросника, разработанного в 1970 году другим немецким психиатром и психологом – Г. Шмишекком.

Согласно теории «акцентуированных личностей» существуют такие черты личности, которые сами по себе еще не являются патологическими, но могут при определенных условиях развиваться в положительном или отрицательном направлении. Черты являются заострением некоторых присущих каждому человеку индивидуальных свойств.

По определению Леонгарда, акцентуация означает чрезмерную выраженность отдельных черт характера и их сочетаний, пограничную с психопатологиями [3].

В типологии К. Леонгарда было выделено десять чистых типов и ряд промежуточных. По своему происхождению выделенные типы имеют разную локализацию.

К темпераменту, как природному образованию, Леонгардом были отнесены такие типы, как: гипертимный, аффективно-лабильный, тревожный, дистимический, аффективно-экзальтированный, эмотивный.

К характеру, как социально обусловленному образованию, были отнесены такие типы, как: демонстративный, застревающий педантичный и возбудимый.

К личностному уровню были отнесены: экстравертированный и интровертированный типы.

А.Е. Личко переработал и дополнил характеристики акцентуированных личностей. Первое издание монографии А.Е. Личко о психопатиях и акцентуациях характера вышло в 1977 году. В своей книге «Психопатии и акцентуации характера у подростков» основной объём исследований А.Е. Личко посвятил работе с подростками. По определению Личко, акцентуации характера – это крайние варианты нормы, при которых отдельные черты характера чрезмерно усилены, вследствие чего обнаруживается избирательная уязвимость в отношении определенного рода психогенных воздействий при хорошей и даже повышенной устойчивости к другим [4].

Акцентуации характера и их проявления могут создавать основу для девиантного поведения.

Агрессивное поведение является одним из видов девиантного поведения, которое непосредственно связано с таким понятием, как агрессия.

Согласно одному из определений, предложенному Бассом, агрессия – это любое поведение, содержащее угрозу или наносящее ущерб другим [2].

Психолог Т.Г. Румянцева определяет «агрессивное поведение» как специфическую форму действий человека, характеризующуюся демонстрацией превосходства в силе или применением силы по отношению к другому человеку или к группе лиц, которым субъект стремится причинить ущерб [7].

С агрессивным поведением коррелируют такие негативные качества личности, как повышенный уровень тревожности, злобность, эгоцентризм, завышенная самооценка, пониженная толерантность, аутизм, неспособность к эмоциональному сочувствию.

Агрессивность в отличие от агрессии является свойством личности, которое проявляется в готовности к агрессивному поведению. Таким образом, агрессивность – это осознаваемая или неосознаваемая предрасположенность к агрессивному поведению.

Как считает педагог С.Н. Дубинин истоки агрессивности находятся на уровне нейродинамических и психодинамических качеств, темперамента и некоторых видов акцентуаций характера [1].

Для того, чтобы проследить взаимосвязь акцентуаций характера с уровнями агрессивности было проведено данное исследование, по результатам которого можно сделать нижеследующие выводы.

По результатам опросника уровней агрессивности Басса-Дарки было выявлено, что из 30 испытуемых 11 имеют средний уровень агрессивности, 14 испытуемых имеют повышенный уровень агрессивности и 5 имеют высокий уровень агрессивности.

Средний уровень агрессивности может говорить о том, что испытуемые в меньшей степени предрасположены к агрессивному поведению и к проявлению агрессивных реакций, нежели испытуемые, которые имеют повышенный уровень агрессивности.

Высокий уровень агрессивности показывает то, что испытуемые имеют высокую предрасположенность к агрессивному поведению, выраженному в формах физической, косвенной, вербальной агрессии. Таким образом, у испытуемых с высоким уровнем агрессивности преобладают следующие проявления агрессивного поведения: использование физической силы против другого лица, применение злобных шуток, сплетни, взрыв ярости, крики, угрозы, ругань, проклятия.

По результатам методики определения акцентуаций характера (К. Леонгард – Г. Шмишек) было выявлено, что большинство испытуемых имеют гипертимный и демонстративный типы акцентуаций.

Гипертимный тип отличается повышенным настроением. Это общительные, энергичные люди, хорошие собеседники, часто меняющие свое окружение, предприимчивые, увлекающиеся, быстро переключаются с одного дела на другое, раздражительны, склонны к аморальным поступкам, самооценка чаще всего завышена, легко попадают под влияние неблагоприятных компаний.

Демонстративный тип легко устанавливает контакты, представители данного типа стремятся быть лидерами, имеют жажду власти и славы, при отсутствии способностей, чтобы выделиться, они привлекают внимание антисоциальными и аморальными поступками, склонны к интригам, эгоистичны, хвастливы, лицемерны, патологические лгуны, конфликтны.

Акцентуации характера условно – осужденных лиц со средним уровнем агрессивности представлены с помощью гистограммы (рис. 1)

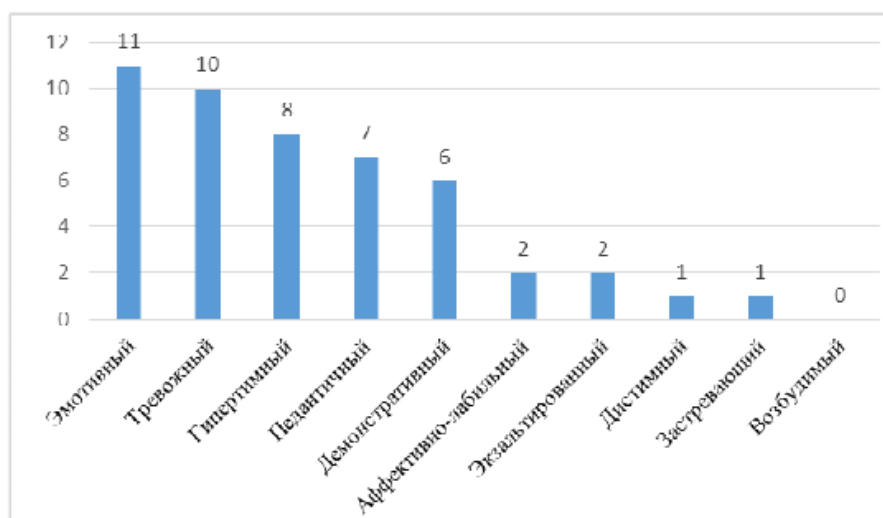


Рис. 1. Акцентуации характера условно-осужденных лиц со средним уровнем агрессивности

Как видно из гистограммы, лицам со средним уровнем агрессивности наиболее свойственны тревожный и эмотивный типы акцентуаций, что подтверждает нашу гипотезу.

Это позволяет нам предположить, что лица, имеющие тревожный и эмотивный типы акцентуации, могут совершать преступления ситуативно, под воздействием других людей.

Тревожный тип отличается низкой контактностью, неуверенностью в себе, заниженной самооценкой, самокритичностью, исполнительностью, редко вступает в конфликты, играет в них пассивную роль.

Эмотивный тип характеризуется чувствительностью и глубокими реакциями в области тонких эмоций. Для них характерны эмоциональность, чувствительность, сопереживание людям, отзывчивость, мягкосердечность, впечатлительность. Редко вступают в конфликты, обиды носят в себе, не выплескивая наружу.



Акцентуации характера условно-осужденных лиц с повышенным уровнем агрессивности представлены с помощью гистограммы (рис. 2)

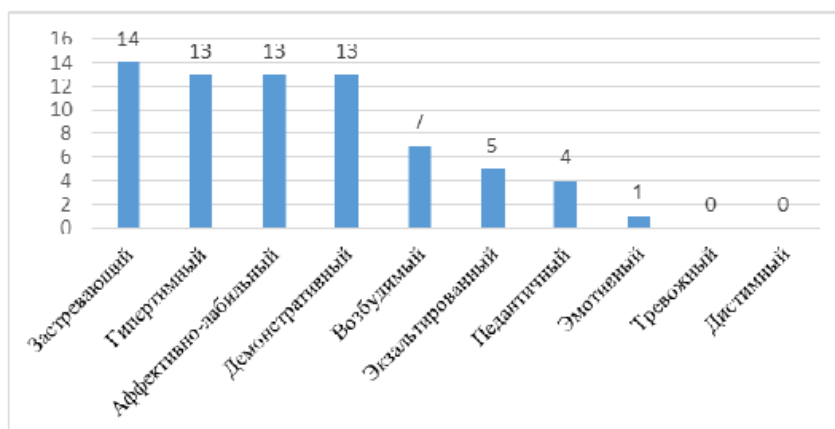


Рис. 5. Акцентуации характера условно-осужденных лиц с повышенным уровнем агрессивности

Из данных гистограммы видно, что для испытуемых с повышенным уровнем агрессивности характерны застревающий, гипертимный, аффективно-лабильный и демонстративный типы акцентуаций.

Результаты исследования подтверждают гипотезу о том, что для условно – осужденных лиц с повышенным и высоким уровнем агрессивности будут характерны: застревающий, демонстративный, аффективно – лабильный типы акцентуаций.

Акцентуации характера условно – осужденных лиц с высоким уровнем агрессивности представлены с помощью гистограммы (рис. 3)

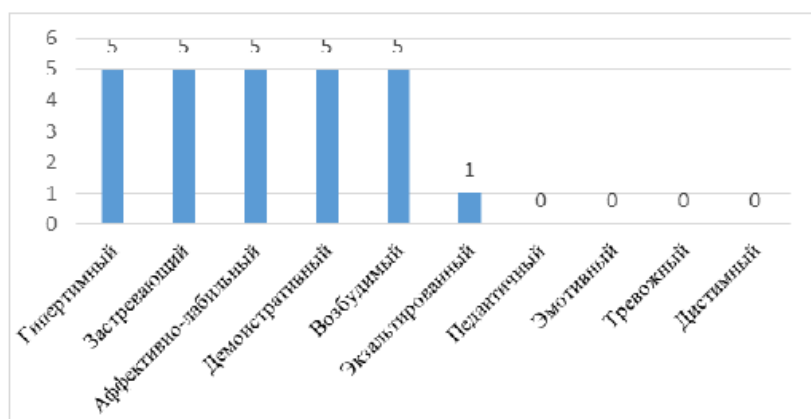


Рис. 6. Акцентуации характера условно-осужденных лиц с высоким уровнем агрессивности

Для условно-осужденных лиц с высоким уровнем агрессивности наиболее характерны гипертимный, застревающий, аффективно-лабильный, демонстративный, возбудимый.

Результаты исследования подтверждают гипотезу о том, что для условно-осужденных лиц с повышенным и высоким уровнем агрессивности будут характерны: возбудимый, застревающий, демонстративный, аффективно – лабильный типы акцентуаций.

Данные результаты позволяют нам предположить, что лица, имеющие застревающий, аффективно – лабильный, демонстративный, возбудимый типы акцентуаций как правило совершают преступления не под влиянием других людей, а вследствие своих собственных желаний, мотивов, потребностей, что позволяет им испытывать от результата удовлетворение и снова возвращаться к совершению повторных преступлений.

Гипертимный тип отличаются повышенным настроением. Это общительные, энергичные люди, хорошие собеседники, часто меняющие свое окружение, предприимчивые, увлекающиеся, быстро переключаются с одного дела на другое, не доводят начатое дело до конца,

раздражительны, склонны к аморальным поступкам, самооценка у них чаще всего завышена, легко попадают под влияние неблагополучных компаний.

Демонстративный тип легко устанавливает контакты, представители данного типа стремятся быть лидерами, имеют жажду власти и славы, при отсутствии способностей, чтобы выделиться, они привлекают внимание антисоциальными и аморальными поступками, склонны к интригам, эгоистичны, хвастливы, лицемерны, патологические лгуны, конфликтны.

Застревающий тип отличается умеренной общительностью, занудлив, склонен к нравочуждению, стремится к высоким показателям в любом деле, предъявляет повышенные требования к себе, обидчив, уязвим, подозрителен, мстителен, ревнив, самооценка неадекватна, конфликтен, обычно выступает инициатором конфликтов.

Аффективно-лабильный тип отличается постоянной неустойчивостью настроения, привязанностей, эмоций, самооценка неустойчива, конфликтен в период подъема настроения, в конфликте непредсказуем.

Возбудимый тип отличается непредсказуемым поведением, контроль за своим поведением ослаблен из-за увлеченности какой-либо мыслью, идеями, имеют склонность к гневу, нетерпимы к противоречию, конфликтны, неуживчивы в коллективе, вспыльчивы.

Проанализировав признаки теста «Несуществующее животное», которые можно выделить в рисунках испытуемых, можно сказать, что большинство испытуемых обладает следующими свойствами и качествами личности: завышенная самооценка, ощущение неудовлетворенности своим положением в обществе, выраженный эгоцентризм, демонстративность, обладающее чувство страха, тревоги, непринятие чужого мнения, необдуманность поступков, импульсивность, проявления вербальной и защитной агрессии.

По результатам всего исследования можно сделать итоговые выводы:

- Наибольшее число условно-осужденных лиц имеют средний уровень агрессивности
- Большинство условно-осужденных имеют гипертимный и демонстративный типы акцентуаций
- Для условно-осужденных лиц со средним уровнем агрессивности характерны эмотивный и тревожный типы акцентуаций
- Для условно-осужденных лиц с повышенным уровнем агрессивности характерны гипертимный, застревающий, аффективно-лабильный, демонстративный типы акцентуаций.
- Для условно-осужденных лиц с высоким уровнем агрессивности характерны гипертимный, застревающий, аффективно-лабильный, демонстративный, возбудимый типы акцентуаций.
- Для всех уровней агрессивности условно-осужденных лиц характерен повышенный уровень враждебности

В результате исследования было выявлено, что полностью подтвердились следующие гипотезы:

1. Для условно-осужденных лиц с повышенным и высоким уровнем агрессивности будут характерны: возбудимый, застревающий, демонстративный, аффективно – лабильный типы акцентуаций.
2. Для условно-осужденных лиц с низким и средним уровнем агрессивности будут характерны: эмотивный и тревожный типы акцентуаций.

---

1. Антонян, Ю.М. Некоторые отличительные психологические черты личности преступника / Ю.М. Антонян, В.П. Голубев, Ю.П. Кудряков, В.Г. Бовин // Личность преступника и предупреждение преступлений: сб. научных трудов. – М., 1987.

2. Бэрон, Р. Агрессия / Р. Бэрон, Д. Ричардсон. – СПб.: Питер, 1997. – 336 с.

3. Леонгард, К. Акцентуированные личности / К. Леонгард. – Ростов н / Д: Феникс, 2000. – 311 с.

4. Личко, А.Е. Психопатии и акцентуации характера у подростков / А.Е. Личко. – М., 1983. – 256 с.

5. Опросник уровня агрессивности Басса-Дарки [Электронный ресурс]/Психологические методики. – Режим доступа: [http://psylab.info/Опросник\\_уровня\\_агрессивности\\_Басса\\_Дарки](http://psylab.info/Опросник_уровня_агрессивности_Басса_Дарки)

6. Романова, Е.С. Графические методы в психологической диагностике / Е.С. Романова, О.Ф. Потёмкина. – М.: Дидакт, 1992. – 256 с



7. Румянцева, Т.Г. Понятие агрессивности в современной зарубежной психологии / Т.Г. Румянцева. – М., 1991.

8. Шапарь, В.Б. Практическая психология. Инструментарий / В.Б. Шапарь, А.В. Тимченко, В.Н. Швыдченко. – Ростов н/Д: Феникс, 2002. – 688 с.

**Рубрика: Психология в России: традиции и перспективы**

УДК 159.9

## **ОСОБЕННОСТИ МОТИВАЦИОННОЙ СФЕРЫ СТУДЕНТОВ С РАЗНЫМИ УРОВНЯМИ АДАПТИРОВАННОСТИ К ВУЗУ**

**Т.К. Слабко**

бакалавр 3 курса, кафедра философии и юридической психологии

**В.С. Чернявская**

профессор каф. философии и юридической психологии ВГУЭС, руководитель НОЦ педагогике и психологии профессионального развития личности ВГУЭС,  
д-р пед. наук, профессор психологии

*Владивостокский государственный университет экономики и сервиса  
Россия. Владивосток*

*Дан анализ психологических особенностей адаптации студентов к вузу. Проведен обзор психологических исследований по теме адаптации, мотивации. Рассмотрены профессионально важные аспекты адаптации, мотивации. Сформулирована проблема недостаточности данных о реальном процессе адаптации студентов к вузу, как личностной составляющей будущего профессионала. Определена цель исследования – выяснение характера мотивации у студентов с высоким и низким уровнем адаптированности к ВУЗу. На эмпирической выборке, состоящей из студентов трех групп (высокая адаптированность, средняя и низкая адаптированность) студентов в течение двух лет исследовались: уровень адаптации, характер мотивационной сферы: выбор профессиональных мотивов, тип мотивации. Оказалось, что существуют различия мотивационной сферы студентов с высоким и низким уровнем адаптированности.*

***Ключевые слова:** студенты, адаптация, мотивация, направленность, достижение успеха, избегание неудачи*

## **FEATURES OF THE MOTIVATIONAL SPHERE OF STUDENTS WITH THE DIFFERENT LEVEL ADAPTATION**

**T.K. Slabko**

bachelor 3rd year, Department of Philosophy and Legal Psychology

**V.S. Chernjavskaja**

doctor of Education, Professor of Philosophy and Legal Psychology

*Vladivostok State University of Economics and Service  
Russia. Vladivostok*

*The analysis of psychological features of adaptation of students to higher education institution is given. The review of psychological researches on a subject of adaptation, motivation. Professionally important aspects of adaptation, an orientation are considered. The problem of insufficiency of data on real process of adaptation of students to higher education institution, as a personal component of future professional is formulated. A research definite purpose – clarification of the nature of motivation in students with high and low level of adaptation to the university. On the empirical selection consisting of students of the three groups (high adaptability, medium and low adaptability) of students within two years were investigated: adaptation level, character of the motivational sphere: choice of professional motives, motivation type. It appeared that there are distinctions of the motivational sphere of students with the high and low level of adaptation.*

***Keywords:** students, adaptation, motivation, orientation, achievement of success, failure avoiding*