

Министерство науки и высшего образования Российской Федерации
Федеральное государственное бюджетное образовательное учреждение
высшего образования «Владивостокский государственный университет»

**ИНТЕЛЛЕКТУАЛЬНЫЙ ПОТЕНЦИАЛ ВУЗОВ –
НА РАЗВИТИЕ ДАЛЬНЕВОСТОЧНОГО РЕГИОНА
РОССИИ И СТРАН АТР**

Материалы XXV международной научно-практической
конференции студентов, аспирантов и молодых ученых
4–7 апреля 2023 г.

Том 4

Под общей редакцией д-ра экон. наук Т.В. Терентьевой

Электронное научное издание

Владивосток
Издательство ВВГУ
2023

тивная мощность – 3,5 л.с. при 10000 об/мин; масса – 1,7 кг. Малая масса силового агрегата позволяет использовать его в качестве “карманного” электрогенератора.

1. Высокоэффективный гибридный цикл (HEHC). – Текст: электронный. – URL: <https://www.liquidpiston.com/hehc>

2. Гипотрохоида. – Текст: электронный. – URL: https://docs.google.com/spreadsheets/d/1vHZhXL-WseSKSrQG8p79XSSTBP_LjjIPodbg_iYeFxoM/edit?usp=sharing

3. Упрощенная 3D модель. – Текст: электронный. – URL: https://drive.google.com/file/d/1OrdZZhO4OqghWkpXG8N-unzSXSj_V77T/view?usp=share_link

4. Сайт компании Liquid Piston. – Текст: электронный. – URL: <https://www.liquidpiston.com/>

5. Эпитрохоида. – Текст: электронный. – URL: https://docs.google.com/spreadsheets/d/104vig0jd-РумFAi8Iz_MSsRaA0VrSmYpw6Y_moOqwpFk/edit#gid=0

Секция. АКТУАЛЬНЫЕ ВОПРОСЫ БЕЗОПАСНОСТИ

УДК 629.3.023.1

АНАЛИЗ РАБОТЫ УЧАСТКА ХОДОВОЙ ЧАСТИ ГРУЗОВЫХ АВТОМОБИЛЕЙ НА БАЗЕ ПРЕДПРИЯТИЯ ООО «ИСУЗУ ПРИМОРЬЕ»

Д.Е. Корешков
бакалавр

Ю.В. Соломахин
доцент

*Владивостокский государственный университет
Владивосток. Россия*

Перевооружение предприятия представляет собой комплекс мероприятий, направленных на повышение эффективности его деятельности. В частности, речь идет об улучшении работы его отдельных цехов и участков на разных уровнях. Для достижения такой цели устаревшее оборудование заменяется современным, внедряются новейшие технологии, осуществляется автоматизация и механизация производственных процессов.

Ключевые слова: *ходовая часть, грузовой автомобиль, перевооружение, оборудование.*

ANALYSIS OF THE OPERATION OF THE CHASSIS SECTION OF TRUCKS ON THE BASIS OF THE ENTERPRISE ISUZU PRIMORYE LLC

The rearmament of an enterprise is a set of measures aimed at improving the efficiency of its activities. In particular, we are talking about improving the work of its individual shops and sections at different levels. To achieve this goal, outdated equipment is being replaced with modern equipment, the latest technologies are being introduced, and production processes are being automated and mechanized.

Keywords: *chassis, truck, rearmament, equipment.*

ООО «Исузу Приморье» 20 лет работает в сфере грузовых автомобилей, запчастей, а также ремонтно-технического обслуживания. Компания имеет статус официального дилера ISUZU. Также занимается розничной продажей грузовых автомобилей ISUZU, оказываем услуги по технической поддержке и обслуживанию, имеет сертифицированную сервисную станцию ISUZU и склад запчастей [1].

На предприятии ООО «Исузу Приморье» применяется линейно-функциональная структура, которая представлена на рис. 1. Централизованная из всех форм организационных структур. Руководителю организации непосредственно подчиняются его заместители по функциям, квалификация и профессионализм которых должны быть очень высоки. Поэтому результаты их работы оцениваются показателями, характеризующими выполнение поставленных перед ними функциональных целей и задач. За конечный результат в целом отвечает линейный руководитель (руководитель организации), задача которого состоит в том, чтобы все функциональные службы вносили свой вклад в его достижение.

Положительная сторона этой схемы является ясно выраженная ответственность; исключается дублирование функций в разных подразделениях организации; быстрая реакция исполнительных подразделений на прямые указания вышестоящих. А вот отрицательной стороной схемы является отсутствие звеньев, занимающихся вопросами стратегического планирования, а также в работе руководителей практически всех уровней оперативные проблемы доминируют над стратегическими [2].

К основным показателям оценки работы подразделения, по которым можно судить о работе участка на предприятии, можно отнести объем выполненных работ по ходовой части грузовых автомобилей. Эти показатели с 2019 по 2022 год, которые приведены на рис. 1.

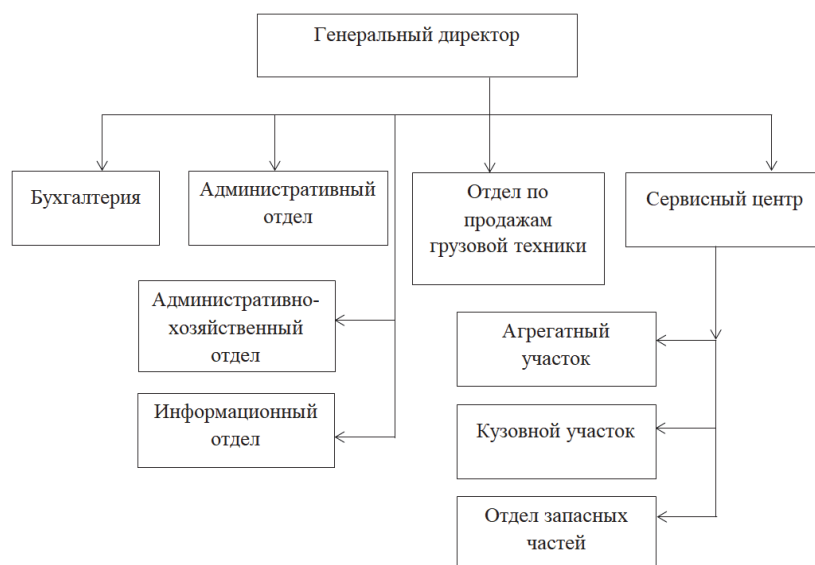


Рис. 1. Линейно-функциональная схема управление предприятием

На графике видно, что количество грузовых автомобилей меняется из-за сезона (рис. 2)



Рис. 2. Объем выполненных работ

На предприятии ООО «Исузу Приморье» существует на данный момент следующие оборудование по ходовой части, которое представлено в таблице.

Таблица

Существующее оборудование предприятия ООО «Исузу Приморье»

Наименование	Тип, модель	Размеры, ДхШхВ	Количество
Подъемник четырехстоечный электрогидравлический грузовой, 4 тонны	SPOT65E-LWB	3250 x4550 x2205	1
Подъемник канавный	ПРК-16	910 x1720 x1270	4

Наименование	Тип, модель	Размеры, ДхШхВ	Количество
Подъемник подкатной 6 стоек	ППТ-24	3000 x 1100 x 1300	1
Стенд сход развала 3D	Hunter PA210/22L-221ML2S	2000 x2826 x3420	1
Компрессор	Вихрь КМП-300/50	1150 x 490 x 850	2
Гайковерт пневматический	Licota PAW-04048S	275 x105 x270	5
Домкрат трансмиссионный	TOR 1005843	940 x530 x290	3
Пресс гидравлический, с ножным приводом	Garwin Pro GE-SP012P	1600 x620 x560	1
Токарно-винторезный станок	1M63	3530x1680x1290	3
Сверлильный станок	2M112	795x370x950	1
Комплект подставок под автомобиль	WDK-84602	-	2
Съемник рулевых наконечников	THORVIK	-	2

На предприятии имеются определенные недостатки в организации и обслуживании рабочих мест, что приводит к необходимости перевооружению предприятия. Такие как:

- нет возможности производить ремонт грузовых автомобилей большой массы из-за малой грузоподъемности
- нехватка подъемного оборудования.
- устаревшее оборудование
- недостаточное оснащение рабочих инструментом, приспособлениями.

Для повышения эффективности ремонта и обслуживания ходовой части грузовых автомобилей предлагаю следующие оборудование:

Участок по ремонту ходовой части грузовых автомобилей должен быть оснащён четырёх-стоечным подъёмником. На четырёхстоечном подъёмнике производится диагностирование и ремонт ходовой части, а именно такие работы как проверка, замена и ремонт узлов и деталей ходовой части. [3]

Также участку нужен вибрационный стенд для диагностики подвески грузовых автомобилей. На стенде установлены датчики, которые фиксируют данные, которые происходят во время вибрации, заданной механизмом стенда. Полученные данные выводятся не в виде абсолютных величин, которые сами по себе ничего не могут рассказать о состоянии подвески, а сравниваются с данными об этих же характеристиках, в исправном автомобиле. Все построено на методе сравнения с имеющимися данными.

На участок также необходим стенд для проверки амортизаторов. С помощью стенда можно производить диагностику и замера усилий сжатия и отбоя.

Приспособление для разжима пневморукавов. С помощью этого приспособления можно производить надевания универсального пневморукава на пневмобаллон.

Выпрессовщик шкворней. Можно производить выпрессовку шкворня, соединяющего поворотную цапфу с балкой переднего моста автомобилей.

Вывод. При анализе предприятия были выявлены следующие недостатки, а именно недостаток рабочих инструментов и отсутствие, нет возможности производить ремонт грузовых автомобилей большой массы из-за малой грузоподъемности, нехватка подъемного оборудования, а также устаревшее оборудование. Все это приводит к необходимости перевооружения предприятия.

1. URL: <https://isuzu-vl.ru/>

2. URL: <https://studfile.net/preview/7240223/page:17/>

3. URL: <https://studfile.net/preview/5711335/page:6/>