

УДК 378.147.88

**ПРОЕКТИРОВАНИЕ ДВОРОВЫХ ТЕРРИТОРИЙ В РАМКАХ ПРОГРАММЫ
«1000 ДВОРОВ» В ПРИМОРСКОМ КРАЕ КАК ЧАСТЬ
ПРАКТИКО-ОРИЕНТИРОВАННОГО ОБУЧЕНИЯ СТУДЕНТОВ
АРХИТЕКТУРНО-ДИЗАЙНЕРСКОГО ПРОФИЛЯ**

¹Иванова О.Г., ²Копьёва А.В., ²Масловская О.В., ³Храпко О.В.

¹ФГБОУ ВО «Владивостокский государственный университет экономики и сервиса»,
Владивосток, e-mail: 3wishes@mail.ru;

²ФГАОУ ВО «Дальневосточный федеральный университет», Владивосток,
e-mail: 457594@mail.ru, oxym69@gmail.com;

³Ботанический сад-институт ДВО РАН, Владивосток, e-mail: ovkhrapko@yandex.ru

Основой построения учебного процесса в двух вузах г. Владивостока – ВГУЭС и ДВФУ – является практико-ориентированное обучение. Данный вид обучения акцентирует внимание на разработке средств интенсификации профессионального развития человека в ситуации, имитирующей его будущую профессиональную деятельность, благодаря выполнению реальных практических задач в учебное время. Изучение архитектурно-дизайнерских дисциплин во ВГУЭС и в ДВФУ включает в себя выполнение дизайн-проектов придомовых территорий массовой жилой застройки в Приморском крае в рамках программы «1000 дворов». Объектом исследования является практико-ориентированный метод обучения и его роль в процессе подготовки студентов архитектурно-дизайнерского профиля. Цель исследования – выявление возможностей практико-ориентированного метода обучения и его роли в образовательном процессе подготовки дизайнеров и архитекторов. Теоретической базой работы послужили исследования, посвященные особенностям практико-ориентированного обучения студентов – дизайнеров и архитекторов, исследованию основных проблем благоустройства придомовых территорий и выявлению уровня их комфортности. Практической базой исследования послужил опыт проектирования дворовых территорий в рамках программы «1000 дворов» в Приморском крае как часть практико-ориентированного обучения студентов архитектурно-дизайнерского профиля. Включение коллективов вузов, имеющих архитектурно-дизайнерские направления подготовки студентов, в программу создания комфортной среды и благоустройства «1000 дворов» в Приморском крае позволяет студентам получать необходимые навыки профессиональной деятельности в рамках практико-ориентированного обучения, а жителям – осуществлять уникальные дизайн-проекты с использованием креативных ландшафтно-композиционных приемов.

Ключевые слова: практико-ориентированное обучение, ландшафтное проектирование, благоустройство, придомовая территория, двор

**DESIGN OF RESIDENTIAL BLOCK-ADJACENT AREAS
UNDER THE 1000 YARDS PROGRAM IN PRIMORYE REGION
AS A PART OF ARCHITECTURE AND DESIGN STUDENTS'
PRACTICE-ORIENTED EDUCATION**

¹Ivanova O.G., ²Kopeva A.V., ²Maslovskaya O.V., ³Khrapko O.V.

¹Vladivostok State University of Economics and Service, Vladivostok, e-mail: 3wishes@mail.ru;

²Far-Eastern Federal University, Vladivostok, e-mail: 457594@mail.ru, oxym69@gmail.com;

³Far Eastern Branch of Russian Academy of Sciences, Vladivostok, e-mail: ovkhrapko@yandex.ru

Educational process at Vladivostok State University of Economics and Service (VSUES) and Far Eastern Federal University (FEFU) is highly practice-oriented. This kind of learning emphasizes developing ways to intensify personal professional growth through completing real-life projects in situations closely imitating work settings. At VSUES, FEFU, architectural, and design studies include developing design of residential block-adjacent areas under the 1000 Yards Program implemented in Primorye Region. This research focuses on practice-oriented approach and its role in training students majoring in architecture and design. The purpose of study is to identify the opportunities provided by practice-oriented approach and its role in the process of architecture and design students' training. A number of studies researching specifics of architecture and design students' practice-oriented education, identifying major challenges for improvement of block-adjacent areas, and assessing their level of comfort provided theoretical foundations for this paper. In practical terms, this paper is based on the experience of designing block-adjacent areas within the scope of the 1000 Yards Program in Primorye Region as a part of architecture and design students' practice-oriented education. Incorporating faculty, staff and students of the Universities that provide courses in architecture and design into the 1000 Yards Program in Primorye Region for creating comfortable environment and improvements enables the students to acquire necessary professional skills through hands-on learning, and the citizens to have unique design projects featuring creative techniques of landscaping implemented.

Keywords: practice-oriented education, landscaping design, improvement, adjacent area, yard

Дворовая территория – это пространство, прилегающее к жилым зданиям, либо внутри периметра, образованного жилыми домами, ограниченное строениями или ограждениями и находящееся в общем пользовании жильцов. В интересах жиль-

цов домов на территории двора размещаются детские или спортивные площадки, места для отдыха, сушки белья и парковки личных автомобилей. Согласно СП 42.13330.2016 «границы, размеры и режим использования земельных участков при многоквартирных жилых домах, находящихся в общей долевой собственности членов товарищества – собственников жилых помещений в многоквартирных домах, определяются в градостроительной документации с учетом законодательства Российской Федерации и нормативных правовых актов субъектов Российской Федерации» [1, п. 5.9].

Для дворов российских городов характерны многие проблемы, такие как отсутствие достаточных мест для парковки личных автомобилей; подтопляемость территорий из-за неэффективности или отсутствия системы отвода дождевых и талых вод; отсутствие элементов доступной среды; недостаточная освещенность территорий, низкий уровень безопасности для населения; непродуманное функциональное зонирование территорий; ветхость элементов наполнения и их несоответствие современным эстетическим и функциональным требованиям.

Но в последнее время благоустройству городской среды уделяется особое внимание. Происходит переход от решения чисто утилитарных задач к созданию комфортной гармоничной среды, имеющей эстетическую ценность. В 2016 г. на всей территории России под руководством Минстроя стартовал проект «Формирование комфортной городской среды». В 2017 г. по инициативе главы Приморского края в рамках федерального проекта были разработаны программы по благоустройству дворов: «400 дворов», а затем – «1000 дворов» [2]. Цель программы «1000 дворов» – улучшение состояния придомовых территорий муниципальных образований Приморского края.

Для участия в программе жителям необходимо обратиться в администрацию города с заявкой для участия в конкурсе и приложить к заявке дизайн-проект благоустройства дворовой территории или отдельных участков – детской или спортивной площадки. В рамках дизайн-проекта предусматривается благоустройство дворов, отражаются основные принципы функционального зонирования, обосновываются планировочные и объемно-пространственные решения, решения по реконструкции элементов озеленения, покрытий и малых архитектурных форм. Кроме того, вносятся предложения по организации безбарьер-

ной среды для маломобильных групп населения (МГН).

Объект исследования – практико-ориентированный метод обучения и его роль в процессе подготовки студентов архитектурно-дизайнерского профиля при выполнении дизайн-проектов ландшафтной организации и благоустройства дворовых территорий в рамках программы «1000 дворов» в Приморском крае.

Цель исследования – выявление возможностей практико-ориентированного метода обучения и его роли в образовательном процессе подготовки студентов-дизайнеров и архитекторов.

Материалы и методы исследования

Теоретической базой работы послужили исследования, посвященные особенностям практико-ориентированного обучения студентов – дизайнеров и архитекторов [3]; исследованию основных проблем благоустройства придомовых территорий [4, 5]; формированию современной городской среды путем реконструкции придомовых территорий [6–8]; выявлению уровня комфортности дворовых пространств [9–11]; оценке ландшафтно-рекреационного потенциала жилых дворов [12]; использованию декоративных растений при озеленении придомовых территорий [13, 14] в рамках тем НИР БСИ ДВО РАН на 2020-2021 гг. в ЕГИСУ НИОКТР: АААА-А20-120031990009-4 и АААА-А20-120042090002-0.

Студенческие коллективы при выполнении дизайн-проектов благоустройства дворовых территорий в рамках программы «1000 дворов» под руководством преподавателей проходят все этапы, соответствующие требованиям к проектированию и выполнению проектной документации согласно графику выполнения работ в реальной проектной организации. Основными этапами практико-ориентированного обучения студентов при выполнении проектов благоустройства жилых дворов являются:

1) предпроектный анализ: исследование градостроительной ситуации территории объектов проектирования, социально-утилитарный анализ; анализ благоустройства аналогичных объектов в мировой и российской практике; анализ нормативных документов, регламентирующих проектирование; формирование авторской концепции;

2) проектирование: разработка концепции благоустройства территорий проектируемых объектов; выполнение эскизов благоустройства согласно концепции, и согласование с заказчиком дизайн-проекта; выполнение альбома чертежей дизайн-проекта благоустройства;

3) оформление документации к дизайн-проекту благоустройства и ее передача заказчику.

На первом этапе при выезде на объекты студенты проводят обследование дворовых территорий, затем выполняют социально-утилитарный анализ, выясняют процессы, проходящие во дворах, и определяют потребность в их изменении в проекте благоустройства. Встречаясь с жителями дворов, студенты проводят анкетные опросы и учитывают их результаты при разработке дизайн-проектов. Студенты охотно работают с жителями, развивают навыки общения, учатся обобщать и анализировать данные анкетирования. Обучение студентов такому методу исследований является очень важным, так как опрос – часто единственно приемлемый метод прогнозирования с привлечением экспертов для сбора данных и определения тенденций благоустройства проектируемого объекта на основе мнений и рекомендаций непосредственных пользователей.

В ходе анализа дворовых территорий в населенных пунктах края студенты выяснили, что они находятся в неудовлетворительном состоянии. В современной жилой застройке дворы являются в основном проходными. Невозможность контроля над территорией отрицательно сказывается на отношении жителей к преобразованию этой среды, сохранности оборудования, а также к отдыху вблизи жилища [15]. Во многих дворах пришли в негодность скамьи и детское игровое оборудование, частично или полностью разрушены дорожные покрытия, погибла часть озеленения. В связи с увеличившимся количеством личных автомобилей во дворах не хватает парковочных мест, и машины располагаются на тротуарах и газонах. Полностью отсутствуют элементы доступной среды. Дворы не отличаются уютом и не комфортны для отдыха.

К предпроектному этапу также относится поиск научных публикаций по теме исследования и нормативной литературы. Анализ нормативных требований, регламентирующих проектные работы, является наиболее важным, так как дизайн-проекты являются не академическими, а практическими, предусматривающими их обязательную дальнейшую реализацию.

Сбор и изучение прототипов, проектов или реализованных объектов, подобных проектируемому по функциональному назначению, месту строительства или условиям проектирования, помогает студентам «настроиться» на проектирование, быть в «тренде» современных актуальных эстетических и функциональных требований.

Методика исследования прототипов состоит из работы с интернет-источниками, студенты проводят отбор и анализ иллюстративных материалов. Выбор определенных аналогов, приоритетов, предпочтений во многом зависит от личности и эрудиции студентов. Задача преподавателя – сориентировать студентов в информационном поле и направить поиск в нужном направлении.

Формирование авторской концепции является творческой проектной установкой по решению проблем, установке приоритетов и ценностей в рамках дизайн-проекта. При разработке концепции преподаватель предлагает студентам придерживаться следующего алгоритма: вначале выявляются существующие процессы, проходящие на территории двора и определяются их зоны, а затем, на основе предпроектного анализа, разрабатывается схема проектируемого функционального зонирования, формируется каркас пешеходных и транспортных путей, распределяются зоны парковки и хозяйственные зоны, зоны шумного (детские и спортивные площадки) и тихого отдыха, а также другие хозяйственно-бытовые площадки и элементы наполнения. На основе схемы проектируемого зонирования группа приступает к выполнению концептуальных эскизов благоустройства дворовой территории.

Как правило, в процессе этой работы задача преподавателя сводится к корректировке выбранных студентами планировочных решений. Студентам предлагается выполнить три варианта эскизных решений, которые могут отличаться размещением функциональных зон и стилиевой направленностью. Большое внимание уделяется подбору ассортимента растений. Поскольку дворы располагаются в различных микроклиматических и градостроительных условиях, студенты получают консультации сотрудников Ботанического сада-института ДВО РАН и используют рекомендации по подбору ассортиментов растений для озеленения придомовых территорий в условиях Приморского края [13, 14].

После выбора заказчиком концептуального решения студенты выполняют документацию к дизайн-проекту. Одним из важнейших этапов практико-ориентированного обучения является взаимодействие студентов с заказчиками реальных объектов, с которыми им придется согласовывать свои проектные решения. В рамках академического классического образования студенческие работы, оставаясь собственностью университета, оцениваются лишь преподавателем кафедры с точки зрения соответствия нормативным требованиям

и аккуратности выполнения в соответствии с заданием на проектирование. Взаимодействие с реальным заказчиком дает возможность студентам уже на этапе обучения влиться в процесс реальной профессиональной деятельности, взаимодействовать с бизнес-средой, общественностью и административными кругами города и края. Кроме того, понимание того, что проект не «ляжет на полку» на кафедре, а будет реализован и преобразит облик населенного пункта, является мощным стимулом их проектной деятельности. Представление и защита готовых проектных решений перед заказчиком и общественностью помогает студентам оценить значимость своей работы, мотивирует их на дальнейшее активное участие в практико-ориентированном обучении при выполнении архитектурно-дизайнерских проектов.

Результаты исследования и их обсуждение

Изучение архитектурно-дизайнерских дисциплин во ВГУЭС и в ДВФУ включает в себя выполнение дизайн-проектов придомовых территорий массовой жилой застройки в Приморском крае в рамках программы «1000 дворов» [2]. Основой построения учебного процесса во ВГУЭС с 2007 г. является практико-ориентированное обучение, которое реализуется как при изучении дисциплин, так и во время прохождения практик. Данный вид обучения акцентирует внимание на разработке средств интенсификации профессионального развития человека в ситуации, имитирующей его будущую профессиональную деятельность благодаря выполнению реальных практических задач в учебное время [3]. В течение 2017–2020 гг.

студенты кафедры дизайна и технологий ВГУЭС под руководством преподавателей в рамках практико-ориентированного обучения выполнили более 10 дизайн-проектов благоустройства дворовых территорий в г. Владивостоке, а также селах и поселках Приморского края: с. Центральное, с. Многоудобное, с. Романовка, пос. Новонежино и пос. Преображение.

Студенты совместно с преподавателями выезжали на объекты проектирования, проводили предпроектный анализ, натурное обследование территории, обмеры, выполняли зарисовки и фотофиксацию существующего состояния дворов (рис. 1).

Студенты, проводили также опрос жителей, выясняя нужды будущих пользователей. На основе результатов предпроектного анализа были выполнены экспериментальные эскизные проекты с новым функциональным наполнением придомовых территорий в соответствии с пожеланиями жильцов и соблюдением интересов всех групп пользователей: детей, подростков и молодежи, взрослых: пенсионеров и МГН, автомобилистов, владельцев домашних животных и т.д. Все проектные предложения по функциональному зонированию и наполнению дворов согласовывались с заказчиками, часть проектов уже реализована, остальные находятся в стадии реализации (рис. 2, 3).

В ДВФУ в рамках изучения дисциплины «Ландшафтное проектирование» практико-ориентированное обучение введено с 2010 г. За этот период, с 2010 по 2021 г., выполнено более 30 экспериментальных эскизных проектов ландшафтной организации придомовых территорий массовой жилой застройки в г. Владивостоке (рис. 4, 5).



Рис. 1. Выезд студентов ВГУЭС на обследование дворовых территорий в сельские поселения Приморского края



Рис. 2. Проект ландшафтной организации дворовой территории в п. Романовка. Работа студентки ВГУЭС Вакулиной Владиславы, 2018 г.



Рис. 3. Дизайн-проект благоустройства дворовой территории в г. Владивостоке. Работа студентов ВГУЭС Ведешниной Ирины и Николаевой Александры, 2020 г.

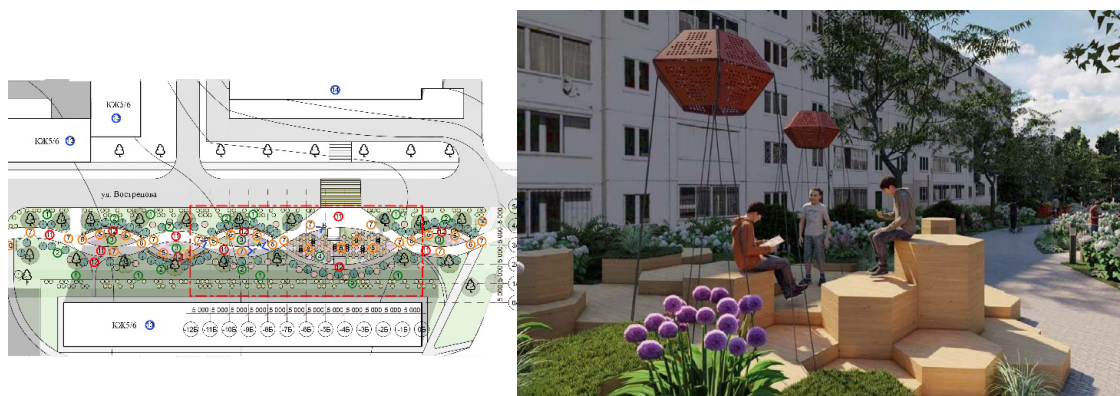


Рис. 4. Проект ландшафтной организации дворовой территории по ул. Вострецова, 8, в г. Владивостоке. Работа студентки ДВФУ Ткачевой Софьи, 2021 г.



Рис. 5. Ландшафтная организация дворовой территории по ул. Ильичёва, 14 и 16, в г. Владивостоке. Работа студентов ДВФУ Косовой Ксении и Шабельниковой Валерии, 2021 г.

Практико-ориентированные проекты студентов ДВФУ выполнялись как по заказу администрации г. Владивостока – в связи с мероприятиями, связанными с подготовкой к саммиту стран Азиатско-Тихоокеанского региона (АТЭС) – в 2012 г., Восточным экономическим форумом (ВЭФ) – с 2015 по 2021 г., так и по заказам различных товариществ собственников жилья (ТСЖ).

Заключение

Анализ опыта введения практико-ориентированного обучения студентов архитектурно-дизайнерского профиля в двух вузах г. Владивостока – ВГУЭС и ДВФУ при изучении проектных дисциплин свидетельствует о получении обучающимися важных навыков в ситуациях, имитирующих будущую профессиональную деятельность благодаря выполнению реальных практических задач в учебное время. В связи с тем, что земельные участки, прилегающие к жилым домам, в настоящее время являются собственностью жильцов, благоустройство территории уже не является обязанностью администрации населенных пунктов. Решение о выборе проектной организации, в которой будет заказан дизайн-проект благоустройства придомовой территории, принимают сами жители. Включение коллективов вузов, имеющих архитектурно-дизайнерские направления подготовки студентов, в программу создания комфортной среды и благоустройства придомовых территорий «1000 дворов» в Приморском крае позволяет студентам получать необходимые навыки профессиональной деятельности в рамках практико-ориентированного обучения, а жителям – осуществлять уникальные дизайн-проекты с использованием креативных ландшафтно-композиционных приемов, ассортиментов декоративных растений, устойчивых в данных условиях.

Список литературы

1. СП 42.13330.2016. Градостроительство. Планировка и застройка городских и сельских поселений. Актуализированная редакция СНиП 2.07.01-89*. URL: <https://docs.cntd.ru/document/456054209> (дата обращения: 03.06.2021).
2. Федеральный проект «Комфортная городская среда». Текст: электронный // Правительство Приморского края: [сайт]. URL: <https://www.primorsky.ru/komfortnaya-sreda/o-proekte/> (дата обращения: 06.06.2021).
3. Копьёва А.В., Иванова О.Г. Практико-ориентированный подход в процессе выполнения ландшафтных проектов студентами кафедры дизайна ВГУЭС // Проблемы озеленения населенных пунктов: материалы городской научно-практической конференции; Владивосток, 1 декабря 2011 года; Администрация г. Владивостока. Владивосток: Изд-во Дальневосточного федерального университета, 2011. С. 210–213.
4. Бабушкина Л.В. Формирование комфортных условий проживания на территориях жилой застройки средствами архитектурного благоустройства (на примере г. Екатеринбург) // Интеллектуальный потенциал XXI века: Ступени познания. 2012. № 10–1. С. 7–10.
5. Третьякова П.А., Шутова О.А. Исследование основных проблем благоустройства придомовых территорий районов с пятиэтажной застройкой // Вестник Пермского национального исследовательского политехнического университета. Строительство и архитектура. 2013. № 2. С. 131–138.
6. Гирия Л.В., Хоренков С.В., Головатенко Е.С., Черкезия Д.Г. Формирование современной городской среды путем реконструкции придомовых территорий многоквартирных домов // Инженерный вестник Дона. 2019. № 3 (54). С. 43.
7. Самойлова Н.В., Чернов Р., Сизонова В. Актуальные проблемы реконструкции дворовых территорий на примере г. Волгограда // Символ науки: международный научный журнал. 2016. № 12–3(24). С. 187–194.
8. Столбова В.А. Комплексная регенерация городской пространственно-территориальной среды // Недвижимость: экономика, управление. 2011. № 2. С. 50–54.
9. Кульков А.А., Рогожников А.А. Проблемы формирования комфортной и безопасной среды дворового пространства в условия развития жилищного строительства // Российское предпринимательство. 2017. Т. 18. № 23. С. 3847–3891.
10. Стрикаускас Л.В., Копьёва А.В., Масловская О.В. Выявление уровня комфортности придомовых территорий жилой застройки в г. Владивостоке // Новые идеи нового века – 2018: Материалы Восемнадцатой международной научной конференции: в 3 т. Хабаровск: Изд-во Тихоокеанского государственного университета, 2018. Т. 2. С. 311–317.
11. Стрикаускас Л.В., Копьёва А.В., Масловская О.В. Выявление комфортности популярных детских игровых

площадок города Владивостока // Архитектура и дизайн: история, теория, инновации: Материалы Третьей международной научной конференции, 17–19 апреля 2018 г., Владивосток. Вып. 3 / Инженерная школа ДВФУ. – Владивосток: Изд-во Дальневосточного федерального университета, 2018. С. 199–202.

12. Березин Д.В., Маковкина Е.В. Количественная оценка рекреационно-ландшафтного потенциала наружных жилых территорий // Академический вестник УралНИИпроект РААСН. 2017. № 3 (34). С. 15–19.

13. Храпко О.В., Головань Е.В., Копьёва А.В., Храпко Ю.Е. Подходы к созданию озеленения придомовых территорий // Проблемы озеленения крупных городов: Материалы XI Международной научно-практической конференции.

Москва, 6–7 февраля 2008 г. М.: Прима-пресс Экспо, 2008. С. 31–33.

14. Храпко О.В., Головань Е.В., Копьёва А.В. Основные принципы создания зеленых насаждений на придомовых территориях // Ландшафтная архитектура и садово-парковое строительство: современные тенденции: в 2-х т.: материалы Международной научно-практической конференции, Воронеж, 3–4 сентября 2010 г. / Под ред. В.В. Кругляка. Воронеж: Изд-во Воронежского государственного лесотехнического университета, 2010. Т. 2. С. 159–164.

15. Приморье находится в лидерах по реализации проекта по комфортной городской среде. [Электронный ресурс]. URL: <https://primamedia.ru/news/618805/> (дата обращения: 06.06.2021).