

Рис. 2. Базовое положение трансформируемого предмета одежды

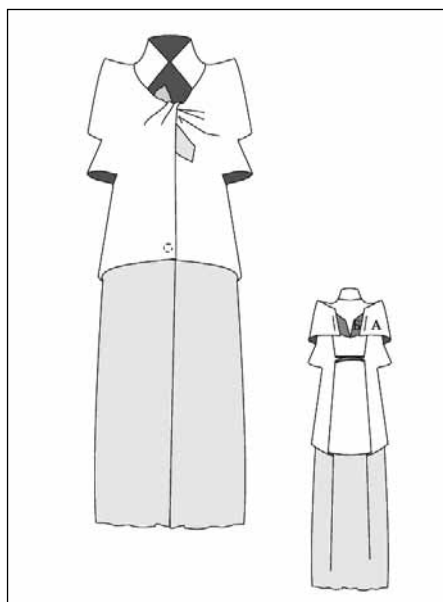


Рис. 3. Трансформация изделия. Плащ универсальный

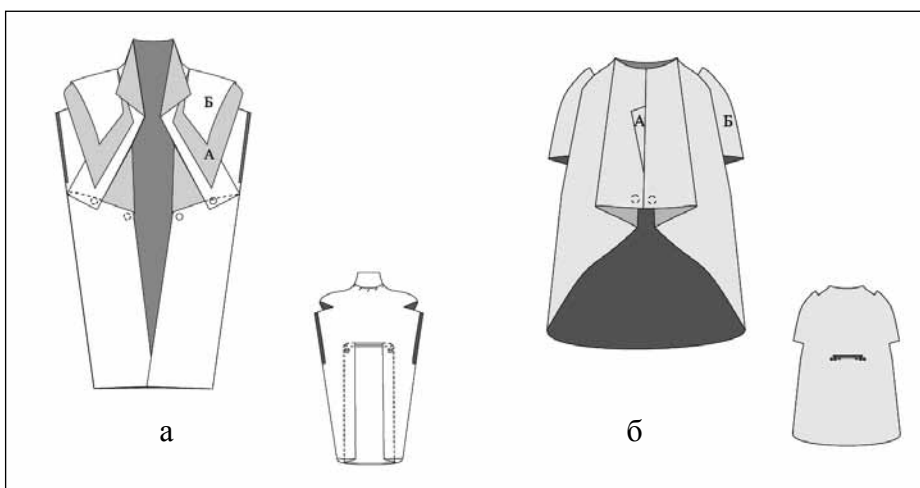


Рис. 4. Трансформация в изделия мужского и женского ассортимента: а - жилет мужской; б - жакет женский

Трансформируемый предмет одежды, состоит:

1. Основная деталь в виде буквы «Т», полученная из прямоугольника размером 190 x 80 см. Размер основной детали 190 x 80 соответствует антропометрическому размеру женской фигуры, которая соответствует обхватам груди 88 - 92. Деталь симметрична относительно вертикальной оси. Ось симметрии образует среднюю линию спинки и делит деталь на две равные части (рис. 1а).

2. Деталь подкладки, аналогичная по форме основной детали. Длина подкладки больше длины основного изделия на 90 см (рис. 1б).

Трансформируемый предмет одежды имеет следующие срезы соответствующие основной детали и детали подкладки (рис. 1а, 1б):

- верхняя линия «Т»-образной детали соответствует габаритной ширине изделия (190 см);
- линии горловины в виде воротника-стойки;
- отлетные части плечевых швов: часть А соответствует переду, часть Б соответствует спинке;
- линии пройм в виде фигуры в виде стрелки, расположенных на линии бока;
- линии середины переда, соответствующие расстоянию от верхней точки горловины переда до линии талии, размером 47 см от верхней линии «Т»-образной детали для образования длины переда;
- нижняя линия основной детали фигурной формы от линии талии – от линии середины переда перпендикулярно влево отрезок 28 см, и от конца от-резка перпендикулярно

вниз – 33 см. Общая длина основной детали - 80 см;

- линия разъёма нижней части детали подкладки для трансформации, размером 80 см, на которой расположены кнопки в количестве 11 штук;
- средняя линия спинки.

Перпендикулярно средней линии спинки на расстоянии 45 см от верхней линии «Т»-образной детали сделан горизонтальный разрез общей длиной 40 см, центром которого является ось симметрии. Основная и подкладочная детали прорезаются и оформляются вместе обтачками в рамку. Ширина рамки в готовом виде 1 см. Под каждым краем рамки с внутренней и внешней стороны симметрично пришиты пуговицы, а с внутренней стороны рядом обмётано по одной петле.

Полученные детали правой и левой стороны переда полностью симметричны.

На внешних и внутренних углах переда на расстоянии 2,5 см от срезов пришиты части кнопок. Рис.1.

Деталь подкладки неразъемно стачивается с основной деталью по верхней линии «Т»-образной детали и линиям середины переда.

После стачивания длин окружностей боковых сторон воротника стойки и отрезков между передом и спинкой, образуются по два функциональных отверстия с правой и левой сторон переда: первое - между отлетными частями А и Б плечевых швов; второе - на уровне боковых линий. Трансформируемый предмет одежды приобретает базовое положение (рис. 2) для проведения дальнейших преобразований.

Представленное конструктивно-техническое устройство трансформируемого предмета одежды модуля-трансформа может быть преобразовано в следующие технические результаты: в плащ универсальный; жилет мужской; жакет женский. Рис. 2.

1. Плащ - трансформируется из базовой формы изделия, что позволяет изменить силуэт изделия из прямого в «А»-образный (рис. 3).

2. Жилет мужской - трансформируется из базовой формы изделия в мужской ассортимент плечевой одежды, изменяя пропорциональное решение и получая несколько вариантов использования готового изделия (рис. 4а).

3. Жакет женский - трансформируется из базовой формы изделия в женский ассортимент плечевой одежды, изменяя пропорциональное решение, силуэт и получая несколько вариантов использования готового изделия (рис. 4б).

Преимуществом для данных изделий является то, что они могут быть