

Первый уровень предполагает принятие решения НПФ об определении доли размещения пенсионных ресурсов, которые могут размещаться через управляющие компании либо самостоятельно.

На втором уровне производится выбор объектов инвестирования [5], отвечающих заданным критериям. С этой целью производится анализ деятельности банков, динамики изменения их активов, мониторинг ставок по депозитам, а также анализ деятельности УК, мониторинг их рейтингов, инвестиционных стратегий, качества управления инвестиционными портфелями.

Третий уровень предполагает непосредственно размещение пенсионных ресурсов и включает в себя принятие решения о размещении фондом, получение одобрения на размещение специализатора, перевод денежных средств, получение инвестиционного дохода.

Четвертый уровень предполагает следующие действия: мониторинг финансовой деятельности НПФ, оценка последствий принимаемых управленческих решений (размера полученного инвестиционного дохода), распределение и оптимизация используемых финансовых ресурсов на основе установленных показателей, формирование актуальной и достоверной информации о финансовой деятельности НПФ.

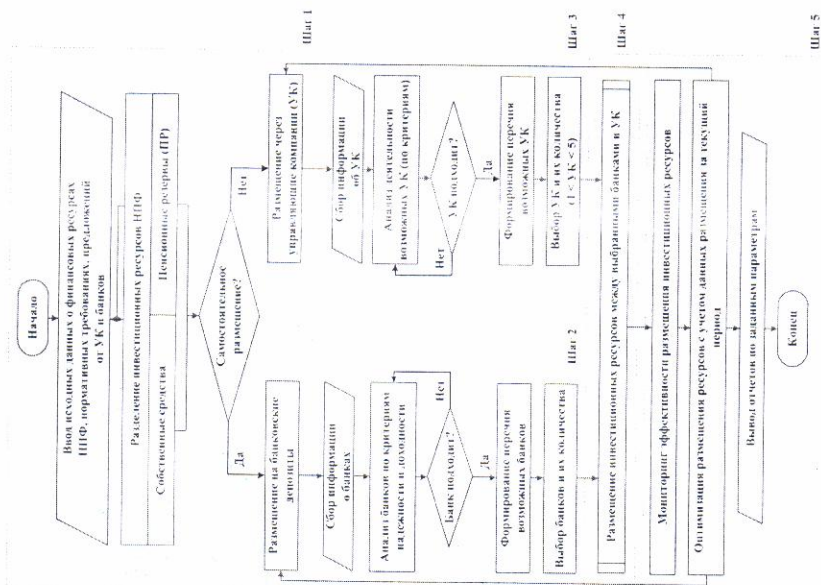


Рисунок 3. Алгоритм управления инвестиционным процессом в НПФ

Сформулированные положения данной организационной процедуры управления финансовыми ресурсами НПФ позволили нам построить алгоритм управления инвестиционным процессом в НПФ (рис. 3).

Шаг 1. Изначально вводятся данные, характеризующие финансовую деятельность НПФ. На этом этапе осуществляется ввод нормативных требований к процессу инвестирования средств НПФ, вводятся данные о возможных контрагентах. В соответствии с текущим объемом пенсионных ресурсов, подлежащих инвестированию, а также с учетом требования о раздельном ведении учета в НПФ пенсионных резервов с иными активами фонда, определяются объем собственных средств, инвестируемых самостоятельно и через УК, и объем пенсионных резервов, инвестируемых самостоятельно и через УК.

Шаг 2. На этом этапе НПФ проводит мониторинг рейтингов банков. Ключевыми показателями деятельности банков являются динамика изменения активов, текущего соотношения активных и пассивных операций, структура собственного банка, доля в банке государственного участия. Анализируются также уровень ставок по депозитам, качество обслуживания, местоположение.

Из банков, удовлетворяющих заданным параметрам, создается перечень возможных объектов для размещения. Далее, в соответствии с объемом инвестируемых средств, выбирается количество банков, в которых будут распределяться активы НПФ.

Шаг 3. Для выбора УК производится сбор данных, исходя из рейтингов, представленных рейтинговыми агентствами, информации на официальном сайте ЦБ, документов, полученных от УК. На основании полученных данных производится анализ деятельности УК по следующим критериям:

- рыночные позиции, занимаемые управляющей компанией (объем, динамика, структура активов под управлением управляющей компании, опыт работы и деловая репутация, география деятельности);
- организация бизнеса управляющей компании (организация инвестиционного процесса, организация риск-менеджмента, качество инфраструктуры управляющей компании);

– финансовое положение управляющей компании (достаточность капитала, структура собственных средств);

– предлагаемые инвестиционные стратегии;

– размер вознаграждения управляющей компании.

Далее из всех управляющих компаний, удовлетворяющих заданным критериям, создается перечень возможных объектов для размещения. Затем, в соответствии с объемом инвестируемых средств и, как следствие, уровнем затрат на размещение, выбирается количество УК, в которые будут распределены активы НПФ.

Шаг 4. НПФ принимает решение о распределении инвестиционных ресурсов НПФ, осуществляет их размещение, получает инвестиционный доход. Более детально шаг 4 представлен на рисунке 4. На начальном этапе данного шага уже определены конкретные банки и УК для размещения пенсионных ресурсов. НПФ принимает решения об объеме размещения активов в каждый объект инвестирования. После принятия исполнительным органом НПФ решения о размещении пенсионных ресурсов на депозит банка данное решение выносится на утверждение совета фонда. Затем с банком заключается договор на размещение денежных средств. При размещении пенсионных ресурсов в УК исполнительный директор после принятия решения и одобрения совета фонда, заключает договор на доверительное управление активами с УК. Составляется и подписывается инвестиционная декларация, в которой определяются лимиты на объем средств пенсионных ресурсов фонда, передаваемых в доверительное управление управляющей компании.

Шаг 5. На этом этапе проводится анализ эффективности управления инвестиционными ресурсами. В случае изменений в политике фонда или внешних условий, а также несоответствия полученного дохода поставленным целям происходит оптимизация их размещения, возможен вывод активов и их размещение в другие инструменты. Выходными данными реализации данного алгоритма являются отчеты по заданным параметрам.