

К.э.н. Волгина О.А., Шуман Г.И.

*Владивостокский государственный университет экономики
и сервиса, Россия*

Прогноз объема иностранных инвестиций Приморского края

Инвестиции – это один из главных факторов роста экономики. Привлечение в российские регионы масштабных и долгосрочных инвестиций – это возможность выйти на качественно новый уровень роста. Инвестиции, вкладываемые в крупные проекты, создают новые рабочие места и повышают уровень жизни миллионов людей. Именно инвестиции способны заметно увеличить объемы валового регионального продукта и существенно пополнить местные бюджеты. Иностранный капитал может привнести в Россию достижения научно-технического прогресса и передовой управленческий опыт.[1]. Поэтому включение России в мировое хозяйство и привлечение иностранного капитала - необходимое условие построения в стране современного гражданского общества. Привлечение иностранного капитала в материальное производство гораздо выгоднее, чем получение кредитов для покупки необходимых товаров, которые по-прежнему растрачиваются бессистемно и только умножают государственные долги. Приток инвестиций как иностранных, так и национальных, жизненно важен и для достижения среднесрочных целей - выхода из современного общественно-экономического кризиса, преодоление спада производства и ухудшения качества жизни россиян. Положительное влияние иностранного капитала на развитие экономики разных стран обычно проявляется в том, что ускоряется процесс разгосударствления и демонополизации экономики, повышается уровень ее конкурентоспособности, обеспечивается диверсификация форм собственности, формируется "открытость" экономики, ускоряется включение ее в мировое хозяйство, создается возможность

использовать иностранный капитал как эффективный рычаг инвестиционно-технической "подпитки" национальной экономики. [2].

В 2008 году иностранные компании инвестировали в экономику Дальнего Востока 8952 млн. долл., что на 39 процентов выше уровня 2007 года (6438 млн. долл.). По объему накопленных и поступивших иностранных инвестиций Сахалинская область является лидером на Востоке России. В 2008 году на её долю пришлось 69 процентов или 6238 млн. долл. всех иностранных поступлений. Приоритетными направлениями у иностранных инвесторов остается нефтегазовый сектор. Свыше 94 процентов иностранного капитала поступило в организации, участвующие в реализации сахалинских шельфовых проектов.

На втором месте по привлечению иностранного капитала находится Приморский край с долей 9 процентов от общего объема или 804 млн. долларов. В 2008 году иностранные инвестиции Приморского края впервые достигли такого высокого уровня, а по сравнению с 2007 годом увеличились в 26 раз. Однако такой рекордный рост объясняется разовым финансированием: вложением оффшорного капитала в морской транспорт и выделением кредита лесозаготовительной компании края. Сохранить сопоставимые объемы в 2009 году не удалось. На рисунке 1 представлена динамика поступления иностранных инвестиций в Приморье.

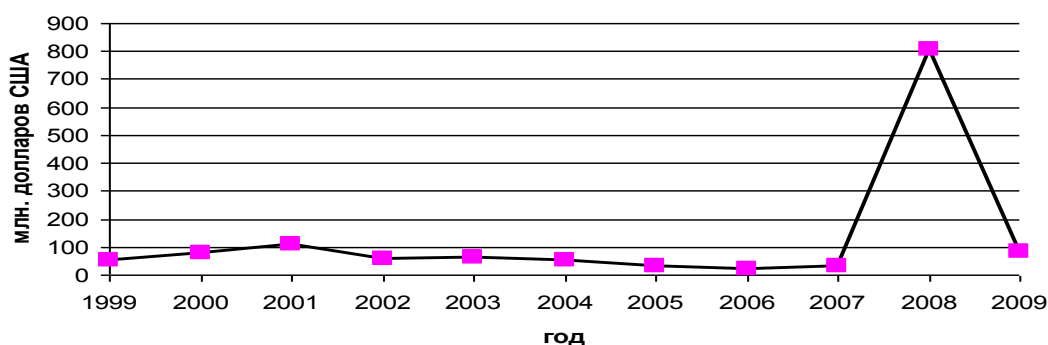


Рисунок 1 – Динамика поступления иностранных инвестиций
в Приморье

В сельское хозяйство Востока России поступило 171 млн. долларов инвестиций, из которых 87 процентов приходится на лесозаготовительную отрасль Приморского края, что составило 18 процентов всех иностранных инвестиций Приморья. 77 процентов вложений идут на развитие транспортной инфраструктуры края, в связи с подготовкой города Владивостока к Саммиту АТЭС – 2012 г. В инвестиционные проекты подготовки к Саммиту входят: реконструкция аэропорта; строительство мостов на остров Русский и через бухту Золотой Рог; водоснабжение города Владивостока; строительство очистных сооружений Артемовского гидроузла и другие объекты коммунальной инфраструктуры.

Самым привлекательным городом для вложения инвестиций является столица Приморского края. От общего объема вложений 76 процентов приходится именно на Владивосток. За ним следует Тернейский район, в который поступило 13 процентов от всех инвестиций. Деньги были выделены на реализацию, одного из крупнейших в России, инвестиционного проекта, а именно, на строительство двух заводов по глубокой переработке древесины компании ОАО «Тернейлес». Кредит на 6 лет предоставлен Японским банком международного сотрудничества и частным банком «Токио Мицубиси» под гарантии партнера «Тернейлеса» - японской компании «Сумитомо Корпорэйшн». На третьем месте расположился город Находка, инвестиции в предприятия которого составили 7 процентов или 88,4 млн. долларов США. На остальные города и районы края, иностранные инвесторы практически не обращают внимания, общая доля инвестиций в них составляет 4 процента от совокупного объема вложений. Например, в сердце авиационной промышленности Приморья, город Арсеньев, вовсе не поступают иностранные инвестиции.[3].

Несмотря на многочисленные трудности, в мире все-таки находят смелые инвесторы, готовые инвестировать деньги в Россию и Приморский край в частности. На рисунке 2 показан объем инвестиций, по-

ступивших в экономику Приморского края по странам инвесторам. Крупнейшими инвесторами Приморского края являются Виргинские острова и Люксембург, общая сумма вложений которых составляет более 54 процентов от общего объема иностранных инвестиций края. На третьем месте по объему средств, вложенных в экономику Приморья, находится выше упомянутая Япония, с долей 15 процентов или 196,6 млн. долларов. На Республику Корея приходится 11 процентов всех иностранных поступлений в край. Основная часть вложений поступает от телекоммуникационного концерна «Korea Telekom», которому принадлежит контрольный пакет акций владивостокского оператора мобильной связи – «Новая телефонная компания».

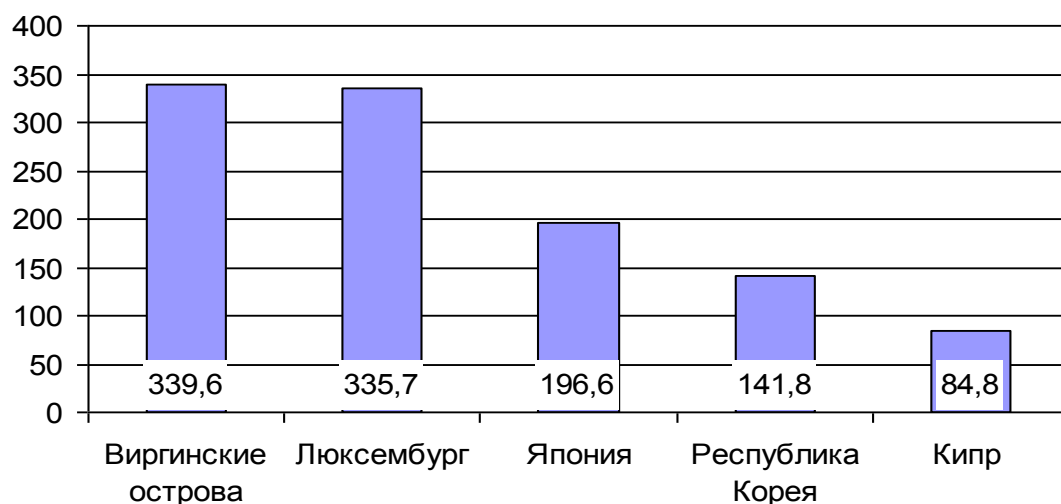


Рисунок 2 – Объем инвестиций, поступивших в Приморье, по странам инвесторам

Несмотря на инвестиционный всплеск 2008 года, в 2009 году объем накопленных иностранных инвестиций составлял всего лишь 1 процент от общего объема инвестиций.

Пользуясь официальной информацией Федеральной службы государственной статистики по Приморскому краю, данными из таблицы 1, составим прогноз на состояние иностранных инвестиций в 2010 и 2011

году.

Таблица 1

t	Год	Иностранные инвестиции
1	1999	53,9
2	2000	78,1
3	2001	108,6
4	2002	57,3
5	2003	62,7
6	2004	53,8
7	2005	30,4
8	2006	22,9
9	2007	31,3
10	2008	804,1
11	2009	80,7

При построении прогноза можно заметить аномальный всплеск поступлений в 2008 году. Как было отмечено выше, данный всплеск связан со строительством объектов саммита АТЭС, поэтому для получения более точного прогноза снизим количество инвестиций в 2008 до 200 млн. долларов. Также для четкого выявления тенденции изменении поступлений применим метод экспоненциального сглаживания.

Результаты представлены на рисунке 4.

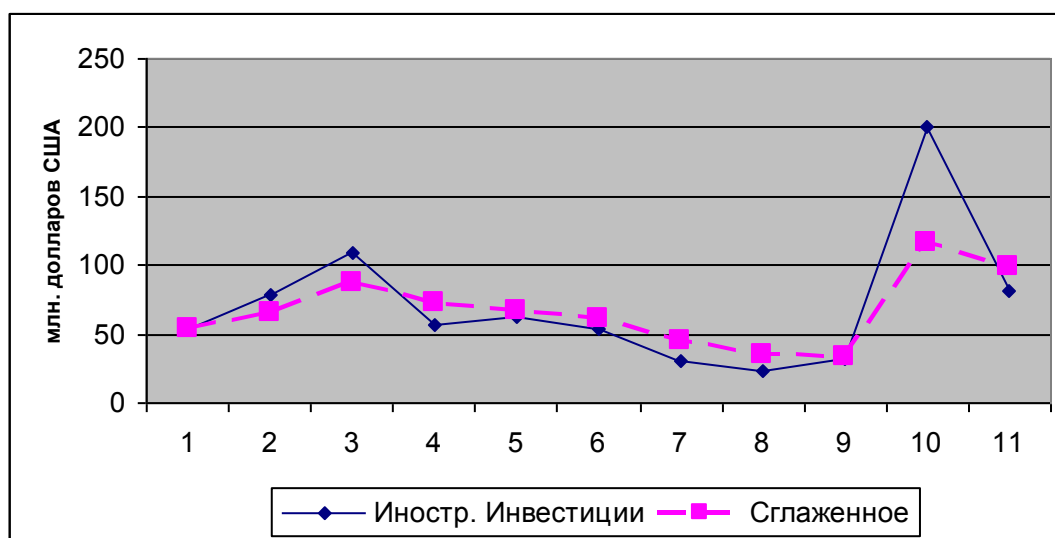


Рисунок 4

Построим линейную однопараметрическую модель регрессии иностранных инвестиций (Y) от временного ряда (t). Результат регрессионного анализа находится в таблицах 2 и 3.

Таблица 2

	<i>Коэффициенты</i>	<i>Стандартная ошибка</i>	<i>t-статистика</i>
У-пересечение	57,93681818	17,4500272	3,320156325
Переменная X	1,481150568	2,572866146	0,57568116

Таблица 3

<i>Наблюдение</i>	<i>Предсказанное Y</i>	<i>Остатки</i>
1	59,41796875	-5,51796875
2	60,89911932	5,100880682
3	62,38026989	24,91973011

4	63,86142045	8,438579545
5	65,34257102	2,157428977
6	66,82372159	-6,173721591
7	68,30487216	-22,77987216
8	69,78602273	-35,57352273
9	71,2671733	-38,5109233
10	72,74832386	43,62980114
11	74,22947443	24,30958807

Уравнение регрессии зависимости объема иностранных инвестиций от времени имеет следующий вид:

$$Y(t) = 57,937 + 1,481 \cdot t$$

Оценим качество построенной модели. Для оценки адекватности построенной модели исследуем свойства остаточной компоненты, то есть расхождение уровней, рассчитанных по модели, и фактических наблюдений. Наиболее важными свойствами остаточной компоненты являются независимость уровней ряда остатков, их случайность и соответствие нормальному закону распределения.[4]. В таблице 4 представлены данные анализа остаточной компоненты модели.

Таблица 4

Проверяемое свойство	Используемые статистики		Граница		Вывод
	Наименование	Значение	Нижняя	Верхняя	
Независимость	d-критерий Дарбина-Уотсона	d=1,29 d'=4- d=2,71	1,08	1,36	d>2-отриц. автокоррел. Неадекватна

Случай- ность	Критерий пиков	$3 > 2$	2		Адекватна
Нормаль- ность	RS- критерий	3,208	2,67	3,69	Адекватна
Среднее = 0	t-статистика Стьюдента	0,00			Адекватна

Построим точечный и интервальный прогнозы на два шага вперед.

$$Y(12) = 57,937 + 1,481 \cdot 12 = 75,711$$

$$Y(13) = 57,937 + 1,481 \cdot 13 = 77,192$$

Следовательно, в 2010 и 2011 году в Приморский край поступит 75,711 и 77,192 млн. долларов США соответственно (Рисунок 5).

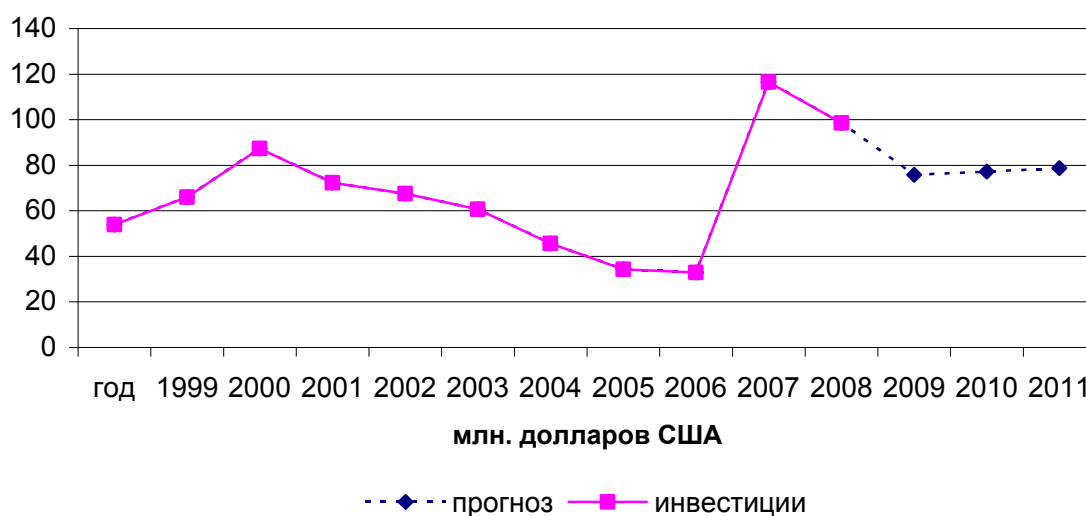


Рисунок 5

Для построения интервального прогноза рассчитаем доверительный интервал, с доверительной вероятностью равной 70 процентам, верхнюю и нижнюю границу прогноза. Данные интервального прогноза содержатся в таблице 5.

Таблица 5

Год	Отклонение	Прогноз	Нижняя граница	Верхняя граница
2010	35,991	75,711	39,72	111,702
2011	37,461	77,192	39,731	114,653

Литература

1 Итоги федеральной реформы: влияние модифицированных институтов на инвестиционный климат в регионах/ [авт. : К.Яновский, В. Кучериненко, Д. Шакин и др.]; Консорциум по вопросам прикладных экономических исследований. – М.: ИЭПП, 2007. – 265 с.

2 Как сделать инвестиционный климат благоприятным для всех: доклад о мировом развитии 2005/ Международный банк реконструкции и развития/ Всемирный банк; пер. с англ. И.В. Гайдук [и др.]; науч. Ред. А.В. Лукашов. – М.: Весь мир, 2005. – 288с.

3 Терский М.В. Прямые иностранные инвестиции и риски: территориально-отраслевой аспект: автореф. дис. ... доктора экон. наук/ Терский Михаил Васильевич; [ДВО РАН, Ин-т экон. исследований (Хабаровск)]. – Хабаровск, 2005. -38 с.

4 Городничий П.Н. Финансовое и инвестиционное прогнозирование: учебное пособие для вузов / П.Н. Городничий, К.П. Городничева. - М.: Экзамен, 2005.- 224 с.