

УДК 656.13(571.63-25)

**АНАЛИЗ ПРИЧИН ДОРОЖНО-ТРАНСПОРТНЫХ  
ПРОИСШЕСТВИЙ НА АВТОТРАНСПОРТНОМ ПРЕДПРИЯТИИ  
ООО «НОРД ТЭУ» Г. ВЛАДИВОСТОК**

**Пресняков В.А., Напасный Р.В.**

*Владивостокский государственный университет экономики и сервиса, Владивосток,  
e-mail: vapres@mail.ru, napasni\_rv@mail.ru*

В статье рассмотрено предприятие ООО «Норд Тэу». Проанализирована аварийность с участием транспортных средств этого предприятия. Дорожное движение – сложная динамическая система взаимодействия транспортных и пешеходных потоков. Увеличение интенсивности, изменение структуры и скоростных режимов транспортных потоков, а также увеличение количества транспортных средств, предъявляет все более жесткие требования к средствам управления и организации дорожного движения, призванным обеспечить необходимый уровень эффективности и безопасности движения. Главная цель работы, это сокращение дорожно-транспортных происшествий с участием подвижного состава компании. Задачей работы является сбор, анализ данных о дорожно-транспортных происшествиях с участием транспортных средств компании и разработка мероприятий направленных на их сокращение.

**Ключевые слова:** ДТП, дорога, водитель, автомобиль, контейнер, груз, стаж, ПДД

**ANALYSIS OF THE CAUSES OF ROAD ACCIDENTS IN A ROAD TRANSPORT  
ENTERPRISE «NORD TEU» VLADIVOSTOK**

**Presnyakov V.A., Napasny R.V.**

*Vladivostok State University of Economics and Service, Vladivostok, Vladivostok,  
e-mail: vapres@mail.ru, napasni\_rv@mail.ru*

The article deals with the company LLC «Nord Teu». Analyzed accidents involving vehicles of the company. Traffic – a complex dynamic system of interaction between traffic and pedestrian flows. Increasing the intensity, structure and change of speeds of traffic flows, as well as an increase in the number of vehicles, imposes more stringent requirements for facilities management and traffic management, designed to ensure the necessary level of efficiency and safety traffic. Main purpose of the work, the reduction of road – traffic accidents involving rolling stock company. The aim of the work is to collect, analyze data on road – traffic accidents involving company vehicles and the development of measures aimed at reducing them.

**Keywords:** road accident, road, driver, car, container, cargo, experience, SDA

ООО «Норд Тэу» имеет многолетний опыт работы, что в сочетании с молодым коллективом позволяют компании успешно развиваться и оказывать качественные услуги клиентам. Сегодня ООО «Норд Тэу» имеет имеет договоры на использование контейнерного оборудовании, в том числе рефрижераторного с морскими перевозчиками APL, CMA CGM, KMTS, MAERSK, Hyundai, Sinokor, FESKO и др.

Главный офис предприятия находится в г.Владивостоке. Форма собственности – частная.

На данном предприятии работает порядка 11 водителей.

В табл. 1 указаны основные нарушения правил дорожного движения и их количество, совершаемые водителями предприятия.

Из табл. 1 видно, что основные нарушения правил дорожного движения связаны с превышением скоростного режима.

В процессах деятельности используются двадцати и сорока футовые цельнометаллические контейнеры и рефрижераторы, а так же полуприцепы с тягачами.

**Таблица 1**

Основные нарушения ПДД и их количество

Перечень нарушений	Количество правонарушений по годам			
	2011	2012	2013	2014
Превышение скоростного режима	9	17	39	43
Поворот на лево через сплошную (т.е. задняя ось прицепа наезжала на сплошную)	3	7	11	15
Нечитаемые государственные номера	5	9	41	61
Не пристёгнутый ремень безопасности	3	2	1	0

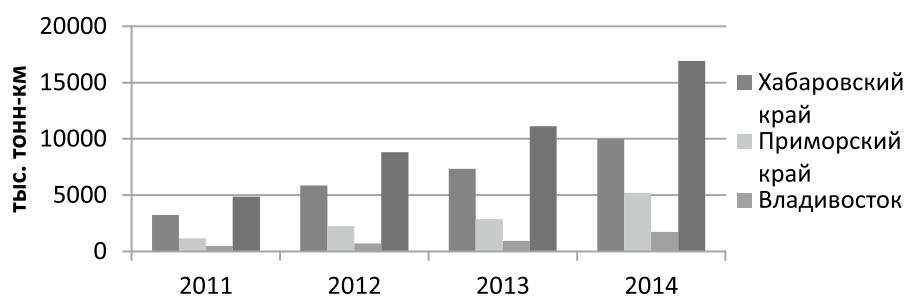


Рис. 1. Объём перевозок груза по направлениям

Таблица 2

Количество тягачей, пробеги, бортовой номер на предприятии

Год	Марка, Модель, бортовой номер	Год выпуска	Пробег на начало года, тыс.км	Пробег за год тыс. км
2011	FreightlinerCentury, 001	2005	320	70
	FreightlinerCentury, 002	2005	270	130
2012	FreightlinerCentury, 001	2005	390	150
	FreightlinerCentury, 002	2005	400	80
2013	FreightlinerColumbia, 004	2006	530	115
	FreightlinerColumbia, 005	2006	520	125
	VolvoVNL780, 006	2006	490	140
2014	Volvo VNL, 007	2009	280	120
	MANTGX, 013	2011	100	125
	Volvo VNL, 010	2009	190	140
	DAF XF 105, 011	2010	145	125

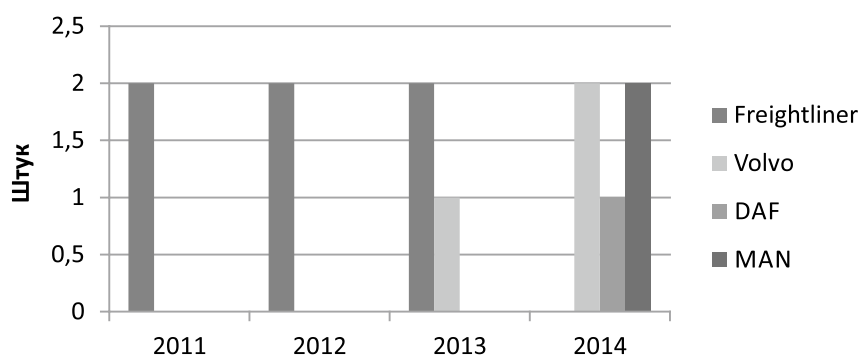


Рис. 2. Состав ТС по маркам

Компания ООО «Норд Тэу» на своем подвижном составе работает по направлениям, как в Приморском крае, так и в Хабаровском и по Владивостоку.

На диаграмме (рис. 1) представлена информация об объемах перевозок по этим направлениям.

Из рис. 1 наглядно видно, как с каждым годом увеличиваются объемы перевозок по каждому направлению.

На предприятии имеется собственный подвижной состав. ТС в не рабочее время находятся на автобазе под охраной. Обслуживаются в дилерских сервисных центрах

(Мерседес, Вольво, MAN и т.п.), а так же проходят технические осмотры согласно регламентам [4] количество транспортных средств, пробег и бортовой номер на предприятии, приведены в табл. 2.

Проанализировав табл. 2, рассчитали средний годовой пробег ТС, он составляет:

Сумма всех пробегов / количество т.с = 121 тыс. км в год.

На предприятии регулярно обновляется автопарк. На рис. 2 представлен состав ТС по маркам.

Из рис. 2 следует, что предприятие в 2009 году отдавало предпочтение автомобилям марки Freightliner, но в дальнейшем после нескольких лет эксплуатации сделал анализ надёжности ТС стали отдавать предпочтение маркам Volvo, DAF и MAN.

Для безопасности дорожного движения большую роль играет надёжность подвижного состава, что напрямую зависит от года выпуска ТС. Безопасность дорожного движения напрямую зависит от подбора

персонала водителей. Очень важно ни кто управляет, а качество управления большим и тяжелым тягачом. В табл. 3 представлен возраст и стаж водителей предприятия.

Из табл. 3, определили средний возраст и средний стаж водителей на предприятии, он составляет:

Средний возраст 43 года, средний стаж 14 лет.

Полученные данные о среднем возрасте и стаже, показаны в диаграмме (рис. 3).

**Таблица 3**

Количество водителей, возраст и стаж

Год	Год рождения	Стаж, лет
2011	1965	15
	1968	19
2012	1973	16
	1969	18
2013	1984	9
	1970	15
2014	1969	10
	1973	13
	1988	7
	1971	15
	1970	18

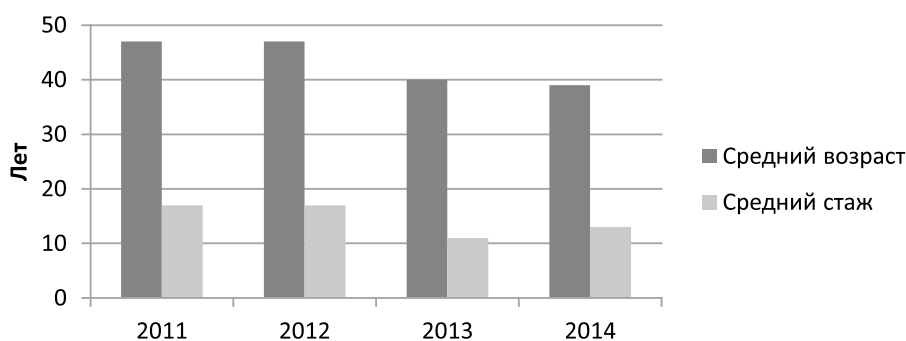


Рис. 3. Средний возраст и средний стаж водителей на предприятии

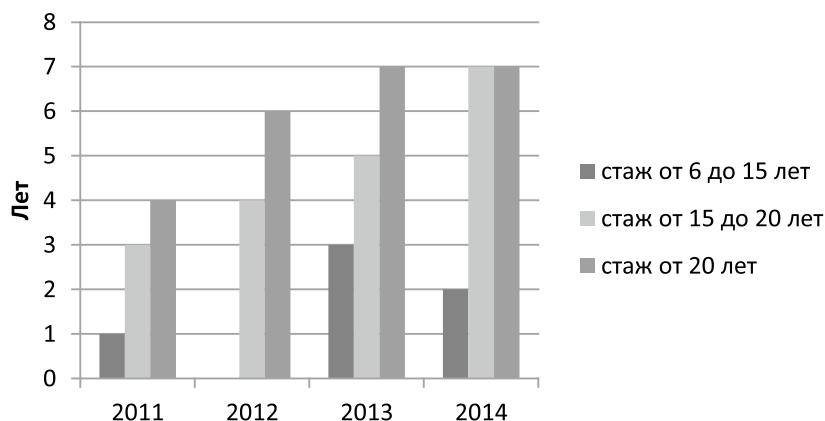


Рис. 4. Стаж водителей на предприятии, по годам

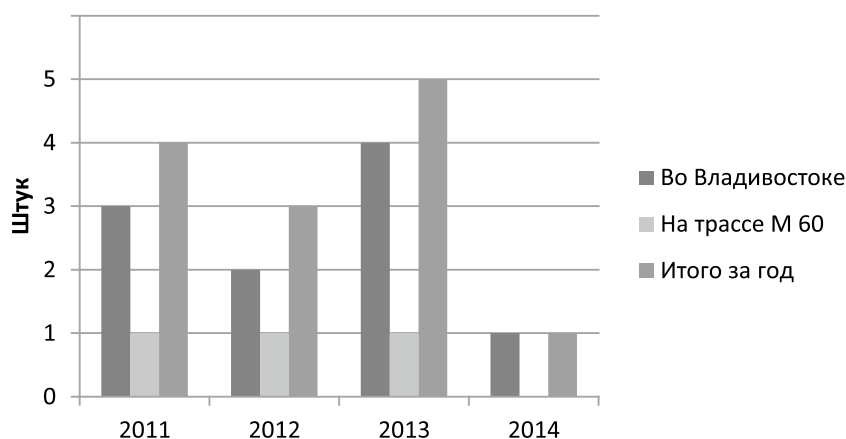


Рис. 5. Количество ДТП с участием ТС предприятия

Так как идёт увеличение объёмов перевозок, на предприятии увеличивается подвижной состав, соответственно компания нуждается в новых водителях. Так как некоторые водители увольняются (или их увольняют за несоблюдение договора) [2] и нанимаются другие, отсюда постоянно меняется и средний возраст и средний стаж коллектива водителей.

Самое главное при подборе персонала, учитывать опыт и безаварийный стаж вождения, а так же положительные характеристики с прежних мест работы.

У водителей ненормированный рабочий день. На дальние рейсы отправляются 2 водителя [1].

Большую роль в безопасном управлении транспортным средством играет водительский стаж. Компания ООО «Норд Тэу» придерживается критериев для нанимаемых водителей, а именно: стаж вождения от 6 лет. На рис. 4 мы видим стаж водителей по годам.

Из рис. 4 видно, что большинство водителей имеют стаж от 15 лет.

Перед рейсом водитель должен получить и иметь в пути следующие документы:

- путевой лист;
- документацию на перевозимый груз;

Так же водитель должен согласовать маршрут движения с диспетчером и инженером по безопасности движения.

С водителями компании регулярно проводятся беседы о проблемных участках дороги и о соблюдении ими ПДД. В случае изменения ПДД, водителей ставят в известность и доносят информацию о конкретных изменениях. Водителей отправляют на курсы повышения квалификации и мастерства.

Проанализировав данные об аварийности автомобилей предприятия, их можно свести в диаграмму представленные на рис. 5 сравнить показания и увидеть как изменяется аварийность за последние четыре года.

Из рис. 5 наблюдается отсутствие ДТП на трассе М 60 в последние годы. Это связано с завершением строительных работ по реконструкции на данном участке. Так же была построена объездная дорога, благодаря которой при движении в сторону Хабаровска нет необходимости двигаться через Уссурийск, отсюда сокращение времени в пути.

На основе представленного материала, можно сделать вывод, что на предприятии ООО «Норд Тэу», водители компании достаточно часто нарушают ПДД (266 нарушений зафиксировано за последние 4 года). Поэтому высока аварийность (13 аварий за последние 4 года).

Для предотвращения дорожно-транспортных происшествий на автомобильном предприятии ООО «Норд Тэу», нами разработан комплекс мероприятий по повышению безопасности дорожного движения, которые включают в себя:

1. Работу с водителями, а именно предотвращение нарушений ими ПДД,
2. Реконструкция участка дорожной сети в г. Владивосток, [3] а именно перекрестка 1-я Морская- Бестужева,
3. Создание кабинета безопасности на предприятии ООО «Норд Тэу».

#### Список литературы

1. Положение об особенностях режима рабочего времени и времени отдыха водителей автомобилей: приказ Минтранса РФ № 15 от 20 августа 2004 г. [Электронный ресурс] / СПС «Консультант Плюс». – Режим доступа: [www.consultant.ru/online/](http://www.consultant.ru/online/)
2. Трудовой кодекс Российской Федерации: по сост. на 21 мая 2012 г. – М.: Омега-Л, 2012. – 192 с.
3. «О безопасности дорожного движения: Федеральный закон» от 10 декабря 1995 г. № 196-ФЗ [Электронный ресурс] / СПС «Консультант Плюс». – Режим доступа: [www.consultant.ru/online/](http://www.consultant.ru/online/)
4. Беднарский В.В. Техническое обслуживание и ремонт автомобилей: учебник В.В. Беднарский. – 3-е изд. перераб.и доп. – Ростов н/Д: Феникс, 2007. – 457 с.