

Волгина О.А., Шуман Г.И., Ульянов Ю.С. – раздел 2  
Анализ и прогнозирование активности взаимодействия  
юридических лиц и индивидуальных предпринимателей с  
Пенсионным Фондом РФ

*г. Владивосток, Владивостокский государственный университет экономики  
и сервиса*

Отделение ПФР по Приморскому краю включает в себя 35 городских и районных управлений (отделов) ПФР по данным 2010 года. Территориальный орган ПФР ежегодно регистрирует сотни юридических лиц и индивидуальных предпринимателей, контролируя оплату взносов в фонды поставленными на учет страхователями. Таким образом, территориальный орган ПФР является неким счетчиком, фиксирующим активность людей, начинающих предпринимательскую деятельность в форме индивидуальных предпринимателей, ООО, ЗАО, адвокатов, нотариусов и других категорий страхователей. На основе таких численно фиксированных данных о постановке на учет можно судить о предпринимательской активности отдельного района, города, края. [1]

На основе данных, поступивших от районного регистрирующего органа в Управление Пенсионного Фонда по Ленинскому району г.Владивостока о ежемесячной регистрации индивидуальных предпринимателей в качестве страхователей и плательщиков страховых взносов был составлен временной ряд ежемесячных регистраций, начиная с января 2002 года по декабрь 2010 года. На рисунке 1 представлен график ежемесячной регистрации индивидуальных предпринимателей в Управлении Пенсионного Фонда по Ленинскому району г.Владивостока. Графический анализ свидетельствует о том, что исходный временной ряд имеет тренд, то есть усредненная величина временного ряда имеет тенденцию к увеличению, а это означает, что с каждым годом все большее число индивидуальных предпринимателей

становится на учет в территориальный орган ПФР по Ленинскому району.

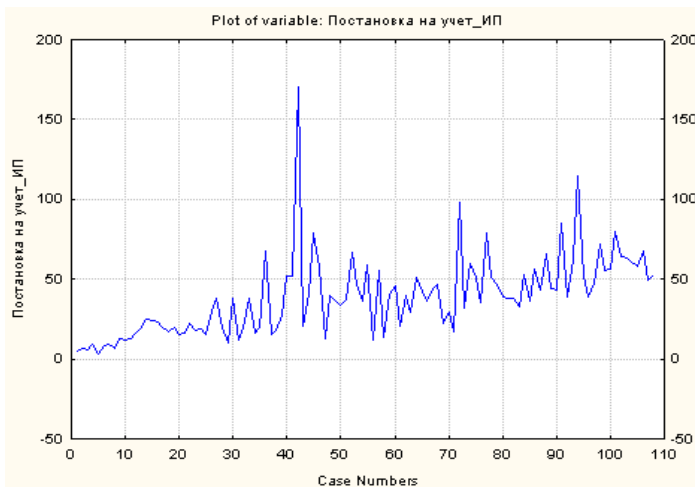


Рисунок 1

Таким образом, можно судить о том, что предпринимательская активность Ленинского района г.Владивостока увеличивается, а, следовательно, расширяется список граждан, принявших решение строить свой бизнес вместо того, чтобы работать на кого-то, получать свою собственную прибыль и управлять ею. Расширяется спектр услуг, начиная от продовольственной отрасли и заканчивая юридическими услугами, повышается самостоятельность населения в ведении своего бизнеса и ответственность при принятии решений.

Результаты применения модели экспоненциального сглаживания ряда постановки на учет индивидуальных предпринимателей представлены соответствии с рисунком 2.

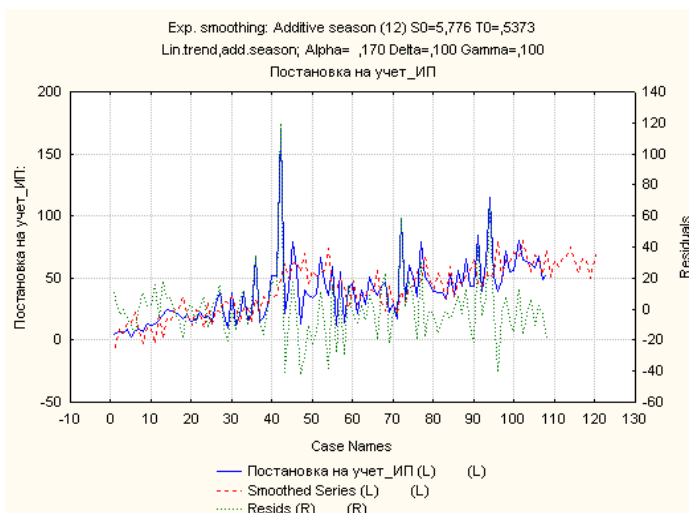


Рисунок 2

Таким образом, ссылаясь на модель экспоненциального сглаживания, видно, что за 12 месяцев 2011 года на учет в территориальный орган ПФР встанет 752 индивидуальных предпринимателя, что на 3,6 % больше, чем в 2010 году. На основе прогноза можно сделать вывод о положительной тенденции предпринимательской активности Ленинского района г.Владивостока. На основе данных о ежемесячном снятии с учета индивидуальных предпринимателей в качестве страхователей и плательщиков страховых взносов в ПФР по Ленинскому району г.Владивостока составлен временной ряд снятия с учета индивидуальных предпринимателей. На рисунке 3 представлен график ежемесячного снятия с учета индивидуальных предпринимателей в Управлении Пенсионного Фонда по Ленинскому району г.Владивостока.

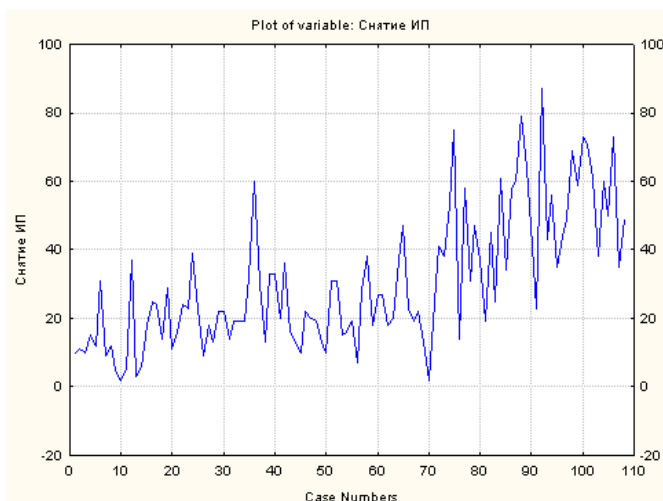


Рисунок 3

Графический анализ свидетельствует о том, что исходный временной ряд имеет тренд, то есть усредненная величина временного ряда имеет тенденцию к увеличению, а это означает, что с каждым годом все большее число индивидуальных предпринимателей снимается с учета в территориальном органе ПФР по Ленинскому району. Данная ситуация вполне объяснима, учитывая то, что с каждым годом все больше предпринимателей проходит процедуру регистрации, как было показано в исследовании постановки на учет индивидуальных предпринимателей. Данные два процесса уравнивают друг друга, так как в природе всегда существуют противоположные процессы, уравнивающие систему. Таким образом, можно судить о том, что предпринимательская активность Ленинского района г.Владивостока возрастает, но незначительными темпами, так как равновесие не дает предпринимательскому сектору расширяться неограниченно, при возрастании предпринимательской активности появляются сдерживающие факторы,

созданные человеком (правительством, Налоговой инспекцией, Пенсионным Фондом РФ) или же самой системой.

Результаты применения модели экспоненциального сглаживания ряда снятия с учета индивидуальных предпринимателей представлены в соответствии с рисунком 4. При использовании модели экспоненциального сглаживания использована аддитивная модель, так как разброс данных с течением времени имеет приблизительно одинаковый размах, и сезонный лаг, равный 12, так как квартальные пики или выбросы повторяются из года в год на одних и тех же месяцах.[3]

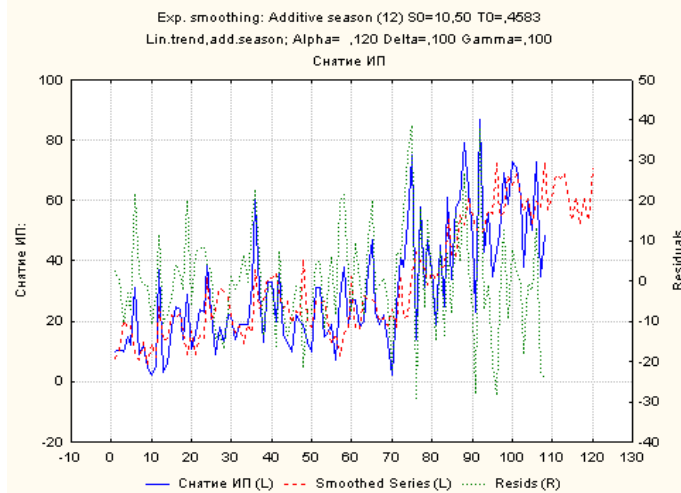


Рисунок 4

Таким образом, можно утверждать, что за 12 месяцев 2011 года в территориальном органе ПФР откажутся от статуса индивидуального предпринимателя 735 индивидуальных предпринимателя, что на 6,9 % больше, чем в 2010 году. На основе прогноза можно сделать вывод об увеличении количества снятых с учета предпринимателей Ленинского района г.Владивостока. Вернувшись к теории сбалансированности системы,

результаты можно назвать вполне ожидаемыми, так как и новых предпринимателей в 2011 году прибавится на 3,6 % в сравнении с 2010 годом. Однако процент убыли все же остается больше, нежели прироста, что свидетельствует о появлении все большего количества факторов, сдерживающих предпринимательскую активность. Это и увеличение бумажной отчетности, и усложнение процедур регистрации как в ИФНС, так в органах ПФР, и повышение с каждым годом величины страховых взносов в территориальный орган ПФР.[2] На основе данных, поступивших от районного регистрирующего органа в Управление Пенсионного Фонда по Ленинскому району г.Владивостока о ежемесячной регистрации организаций в качестве юридических лиц для постановки на учет в Пенсионный Фонд как страхователей и плательщиков страховых взносов составлен временной ряд ежемесячных регистраций, начиная с января 2002 года. На рисунке 5 представлен график ежемесячной регистрации юридических лиц в УПФ по Ленинскому району г.Владивостока.

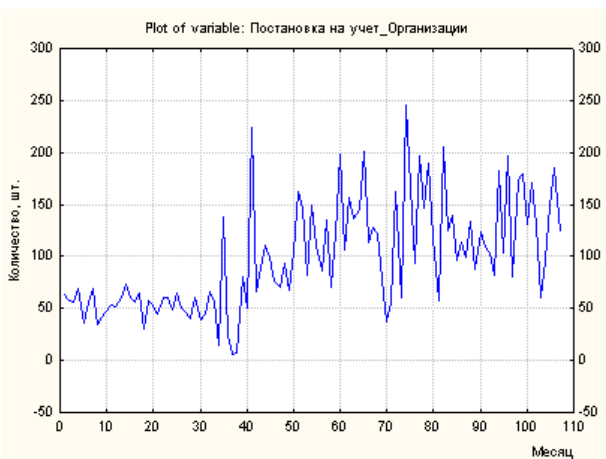


Рисунок 5

Графический анализ свидетельствует о том, что исходный временной ряд имеет тренд, то есть усредненная величина временного ряда имеет тенденцию к увеличению, а это означает, что с каждым годом все большее число организаций становится на учет в территориальный орган ПФР. Однако тренд нельзя назвать линейным, в соответствии с рисунком 6, он имеет полиномиальный вид, а это означает, что наблюдается вершина цикла, приходящаяся на период с 2006 по 2008 год, и постепенный спад в 2009 и 2010 годах. Данное явление можно связать с кризисом, начавшемся в 2008 году.

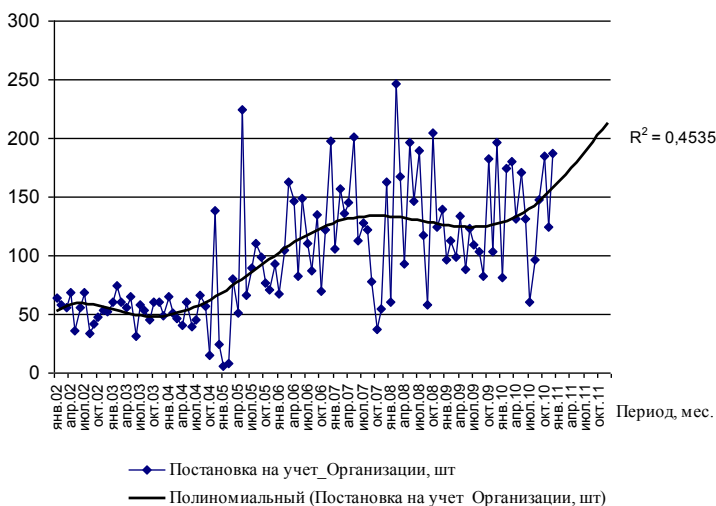


Рисунок 6 – Сравнение исходного временного ряда с полиномом шестой степени

Причина данной цикличности имеет не климатический, как это обычно бывает при сезонной цикличности, а экономический характер. До кризиса 2008 года в Приморском крае большая часть инвестиционных программ больших и малых предприятий проводилась на заемные средства. Многие представители бизнеса не

имели собственных оборотных средств, поддерживая свою деятельность. либо при помощи кредитов поставщиков, если говорить о торговле, в особенности кризис затронул супермаркеты, которые и существовали на займы поставщиков в виде товаров и отсрочке возврата прибыли от реализованной продукции, таким образом, делая несколько оборотов продукции, прежде чем вернуть долг поставщику; либо при помощи банковских кредитов. В 2008 году Россия на себе ощутила влияние мирового финансово-экономического кризиса. Первыми на данное событие отреагировали банки. Они прекратили кредитование организаций по причине опасения невозврата кредитов. Вследствие этого организации столкнулись с проблемой, что им просто не на что было осуществлять свою деятельность, полки и прилавки пустели, ассортимент продукции становился все беднее, персоналу нечем было платить заработную плату. И естественно, в результате кризиса многие организации просто перестали существовать, более сильные пытались хотя бы поддерживать жизнеспособность до наступления лучших времен.

Результаты применения модели экспоненциального сглаживания ряда постановки на учет организаций представлены в соответствии с рисунком 7.



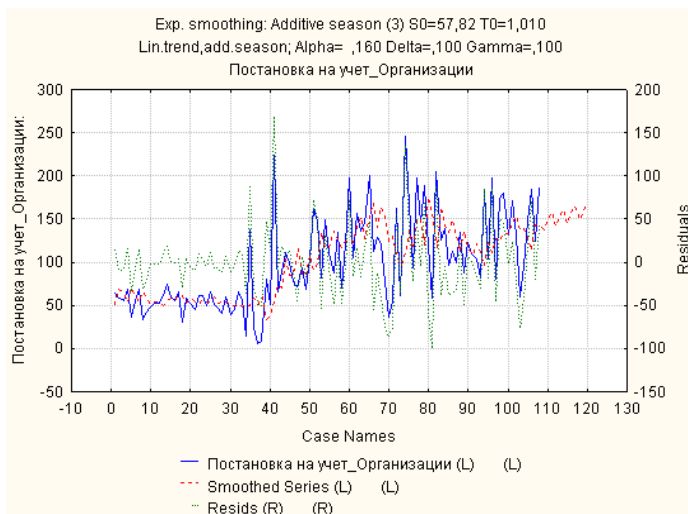


Рисунок 7 – Экспоненциальное сглаживание ряда постановки на учет в ПФР организаций

При применении модели экспоненциального сглаживания использована аддитивная модель, так как разброс данных с течением времени имеет приблизительно одинаковый размах, и сезонный лаг, равный 3 вследствие квартальной сезонности. Для подтверждения предположения о полиномиальном поведении графика исходных данных, построим диаграмму для сравнения прогнозных значений ряда постановки на учет организаций в ПФР Ленинского района г.Владивостока и полинома шестой степени в соответствии с рисунком 8. Графический анализ свидетельствует о приближении графика прогнозных значений к полиному шестой степени, что подтверждает высокий коэффициент детерминации. Таким образом, имеет место предположение о цикличной природе временного ряда в связи с событиями 2008 года. Можно утверждать, что за 12 месяцев 2011 года в территориальном органе ПФР встанут на учет организации в количестве 1843, что на 10,4 % больше, чем в 2010 году.

Таким образом, на основе данных прогноза можно сделать вывод о том, что бизнес ленинского района г. Владивостока постепенно возвращается к жизни после кризиса 2008 года, наблюдается новый подъем, а, следовательно, и новый цикл, в котором претерпел изменения состав бизнеса, что подтверждает восходящая вверх новая волна цикла в соответствии с рисунком 8.

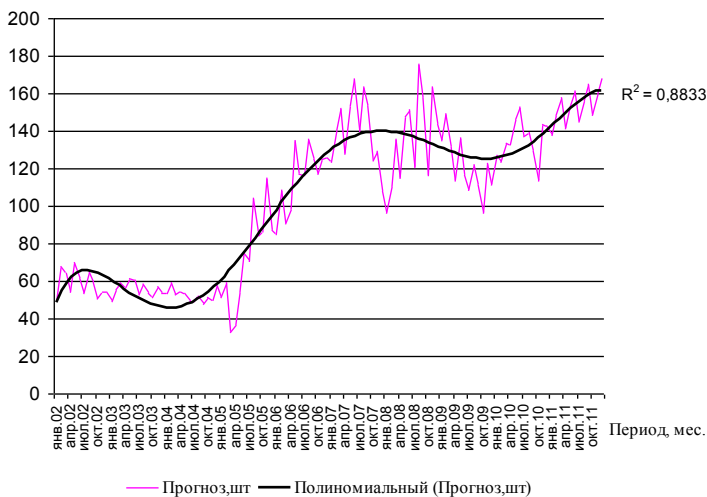


Рисунок 8 – Сравнение прогнозных значений и полинома шестой степени

Кризис является неким фильтром, после которого неизбежно происходят различного рода метаморфозы, бизнес возрождается в новой форме. Если раньше до кризиса бизнес г. Владивостока был представлен в основном средним бизнесом, по возрождение в последующие годы характеризуется укрупнением. Крупные холдинги и группы компании поглотили средний бизнес, и выжили благодаря разнообразию направлений деятельности входящих в них частей, а также спасли от банкротства интересующие их направления среднего бизнеса. Таким образом, новая волна развития

послекризисного периода характеризуется укрупнением и оздоровлением направлений деятельности компаний Ленинского района г.Владивостока. На основе данных, поступивших от районного регистрирующего органа в Управление Пенсионного Фонда по Ленинскому району г.Владивостока о ежемесячной снятии с регистрационного учета организаций в качестве юридических лиц в Пенсионный Фонд составлен временной ряд ежемесячных значений показателя, начиная с января 2002 года. На рисунке 9 представлен график ежемесячного снятия с учета юридических лиц в Управлении Пенсионного Фонда по Ленинскому району г.Владивостока.

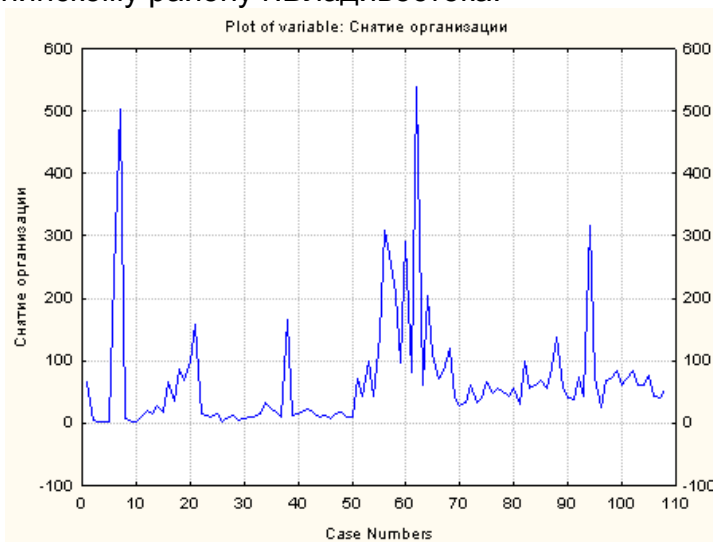


Рисунок 9

При применении модели экспоненциального сглаживания использована аддитивная модель, так как разброс данных с течением времени имеет приблизительно одинаковый размах, за исключением выбросов в пиковые периоды сдачи отчетности в ПФР по Ленинскому району г.Владивостока. Результаты

применения модели экспоненциального сглаживания представлены в соответствии с рисунком 10.

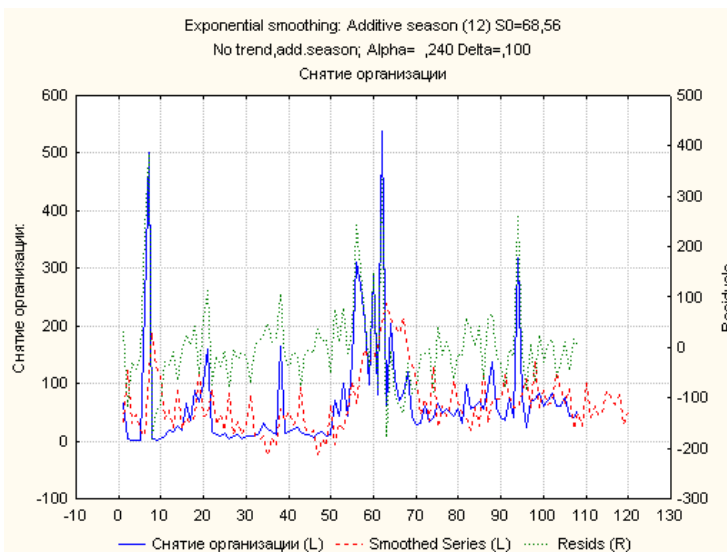


Рисунок 10 – Экспоненциальное сглаживание ряда снятия с учета в ПФР организаций

Диаграмма свидетельствует о том, что прогнозные значения, полученные при использовании модели экспоненциального сглаживания, хорошо описывают исходные данные по снятию с учета организаций. Можно утверждать, что за 12 месяцев 2011 года в территориальном органе ПФР снимутся с учета организации в количестве 715, что на 7,6 % меньше, чем в 2010 году.

Значимость исследования определена тем, что в странах с развитой рыночной экономикой малый бизнес создает от одной до двух третей валового национального продукта и обеспечивает работой от 35 до 70 % всех занятых. Однако научная разработанность развития предпринимательства в России сталкивается с множеством трудностей, обусловленных как

объективными экономическими проблемами, так и неадекватной государственной и региональной политикой в отношении малого бизнеса.

Положительно влияют на предпринимательскую активность района следующие мероприятия:

- программы государственной поддержке малого и среднего предпринимательства;
- интеграция с крупными корпорациями и фирмами.

Отрицательное воздействие на предпринимательскую активность района оказывают мероприятия:

- несовершенство системы налогообложения;
- нестабильность бюджетного финансирования программ;
- ограничение доступа малых предприятий к производственным мощностям и имуществу реструктуризируемых предприятий;
- организационные проблемы взаимодействия малого бизнеса с рынком и с государственными структурами;
- отсутствие механизмов самофинансирования (кредитные союзы, общества взаимного страхования);
- административные барьеры на пути развития малого предпринимательства.

Государственная поддержка предпринимательства сдерживается рядом макроэкономических условий, поэтому основные мероприятия государственных программ направлены, прежде всего, на разрешение проблем, сдерживающих развитие предпринимательства. Таким образом, очевидно, что необходимо разрабатывать специальные формы и виды поддержки для малого и среднего предпринимательства и проводить их активную популяризацию. На современном этапе развития

экономики России просматривается явная недостаточность финансового обеспечения малого бизнеса.

Между развитием крупного и малого предпринимательства существует более жесткая связь, чем это принято считать. Российская модель взаимодействия малого и крупного бизнеса имеет свою специфику, которая заключается в том, что в складывающемся экономическом симбиозе предприятий значительная доля нагрузки на первоначальном этапе ложилась на малые предприятия, которые зачастую обеспечивали «выживание» крупных фирм. Эта тенденция не преодолена полностью и до сих пор.

Следовательно, роль малого бизнеса в России нельзя оценивать традиционным образом, только по количественным показателям. Такая оценка будет поверхностной. Малое предпринимательство как особый сектор общественного производства имеет в нем весьма незначительный удельный вес. Его большая часть находится в теневой экономике и не отражается официальной статистической отчетностью, хотя и определяет условия выживания значительной части общественного производства.

#### *Литература*

1. Пенсионный фонд Российской Федерации [Электронный ресурс]. - Режим доступа: <http://www.pfrf.ru>
2. Баскакова В.Н. Финансовые перспективы Пенсионной системы России / В.Н. Баскакова // Финансы. – 2007. - №4. – С. 52-56.
3. Плохотников К.Э. Основы эконометрики в пакете STATISTICA: учеб. пособие. / К.Э. Плохотников. – М.: Вузовский учебник, 2010. – 298 с.